

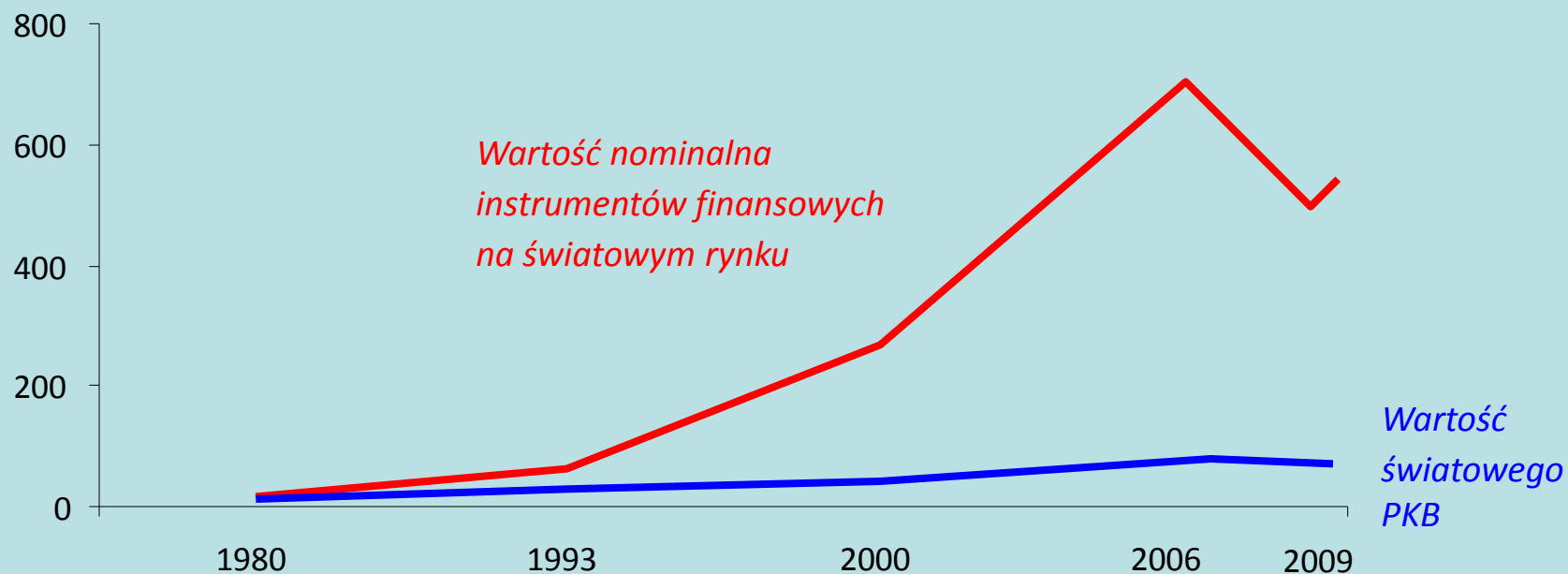
Jerzy Hausner

# Gospodarka społeczna a rozwój gospodarczy

# Geneza światowego kryzysu finansowego

## otoczenie makroekonomiczne

Rozwój globalnych rynków finansowych 1980-2009  
(biliony USD)

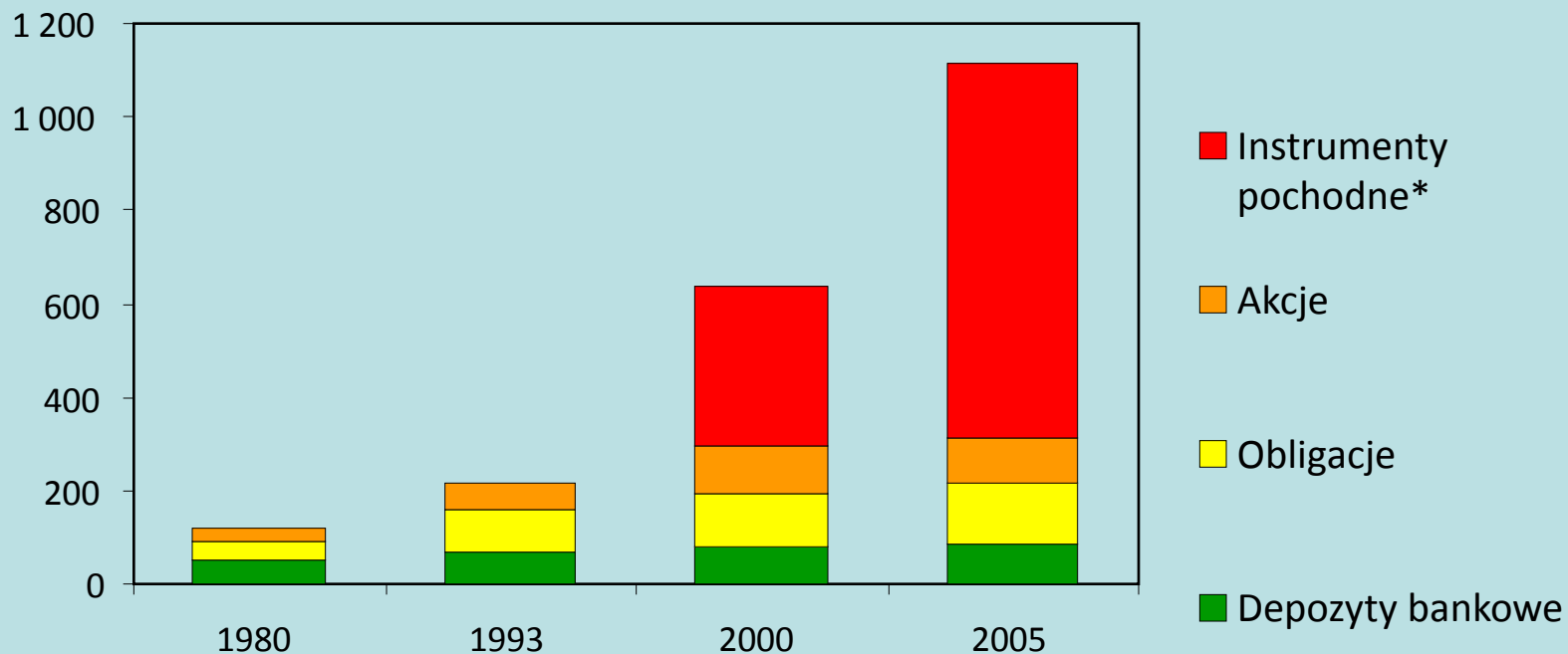


Źródło: BIS, IMF

# Geneza światowego kryzysu finansowego

## otoczenie makroekonomiczne

Rozwój globalnych rynków finansowych 1980-2005  
(aktywa finansowe jako % światowego PKB)



\* Dane dostępne od roku 1998

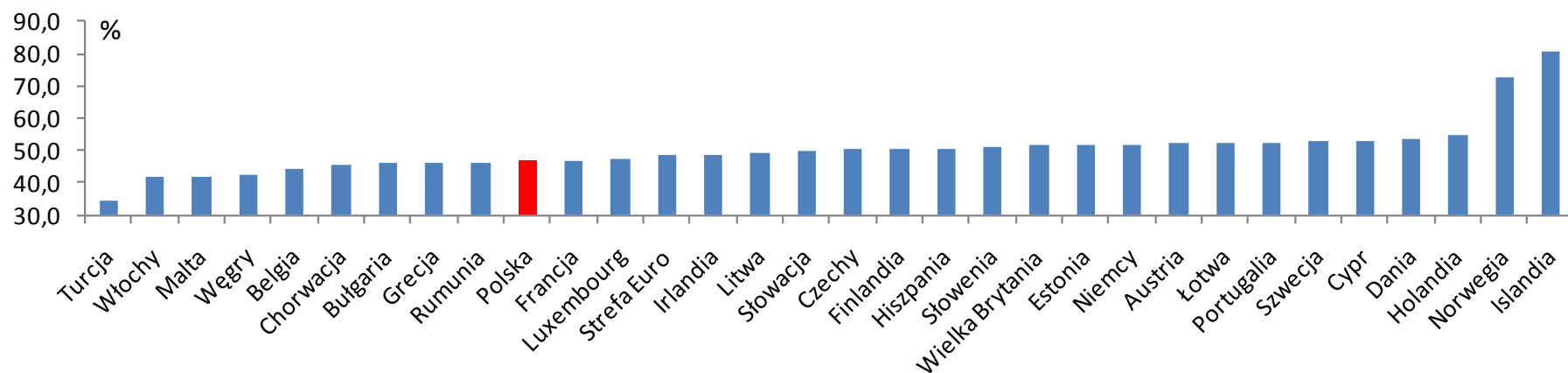
Źródło: BIS, IMF

# Możliwe rozwiązania

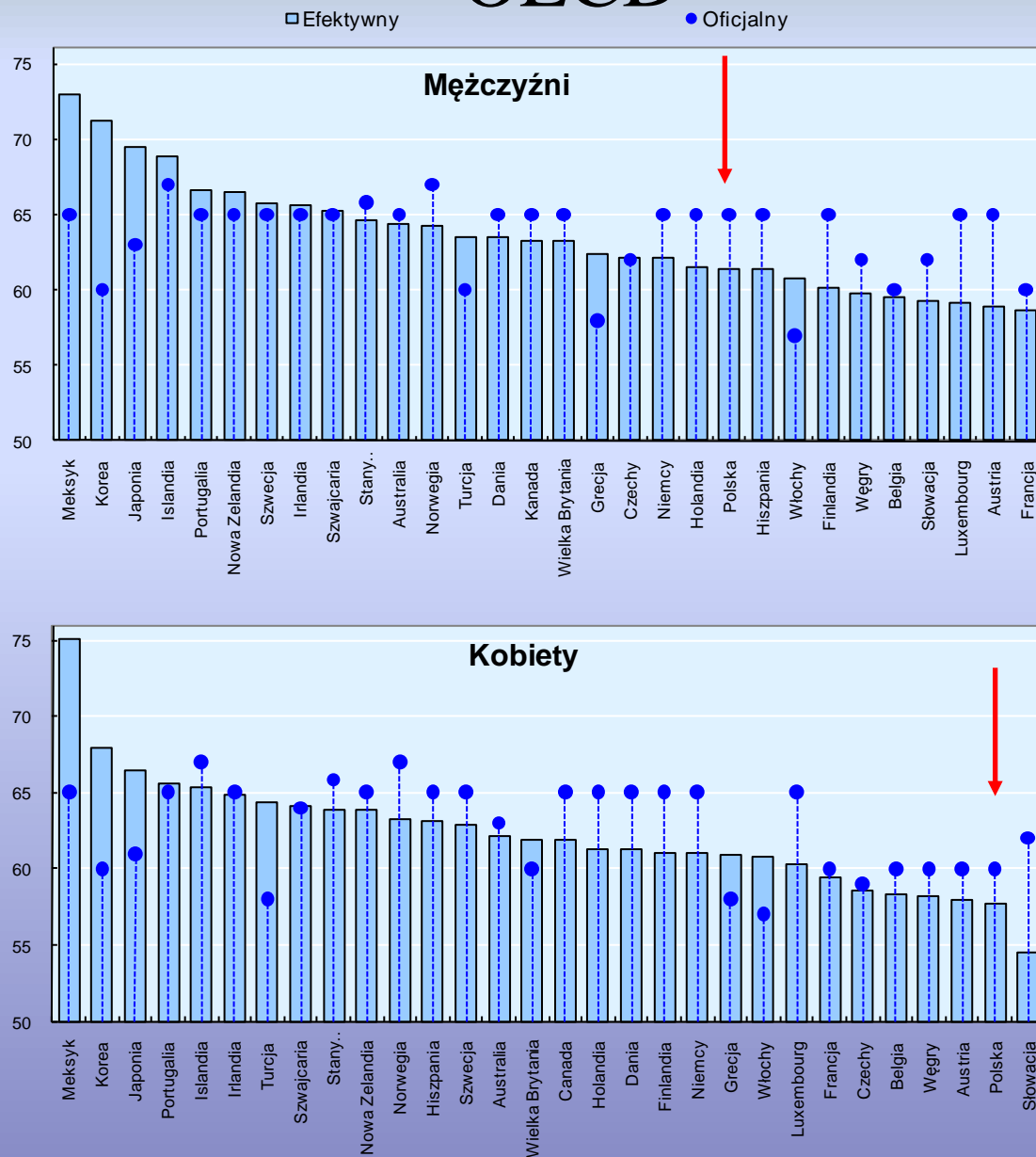
- Obniżenie wartości aktywów finansowych (np. poprzez restrukturyzację, czyli częściowe umorzenie długu państw).
- Podniesienie wartości dóbr i usług przez wyższą inflację.
- Podniesienie wartości wytwarzanych dóbr i usług poprzez efektywne wykorzystanie dostępnych zasobów.
- Poszerzenie sfery wytwórczej przez uruchomienie znaczącej części zasobów ludzkich, intelektualnych, które obecnie nie są dostępne lub wykorzystywane, w tym gospodarkę społeczną.



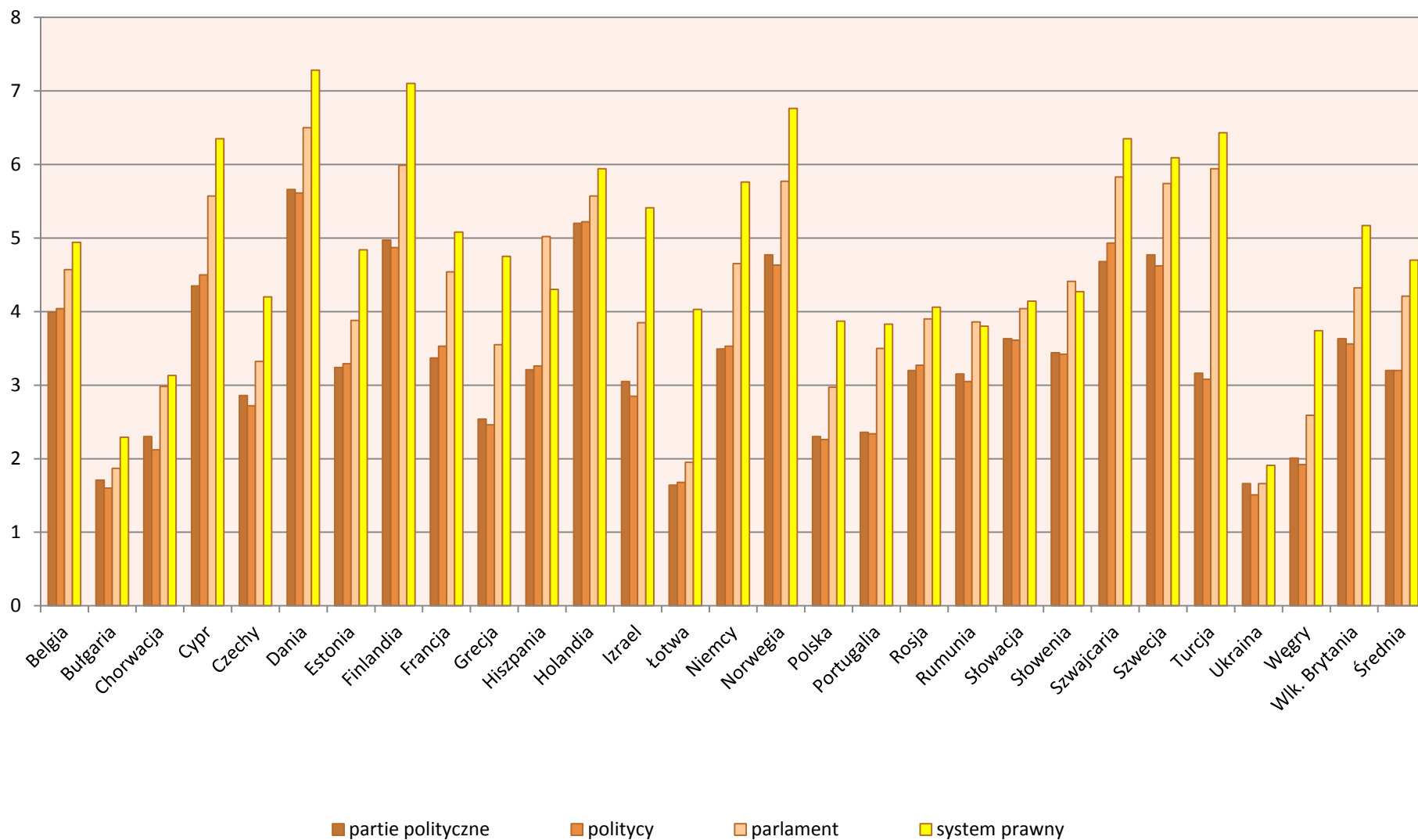
# Procent ludności aktywnej zawodowo w Polsce na tle krajów Europy w 2009 r.



# Wiek emerytalny w Polsce na tle gospodarek OECD



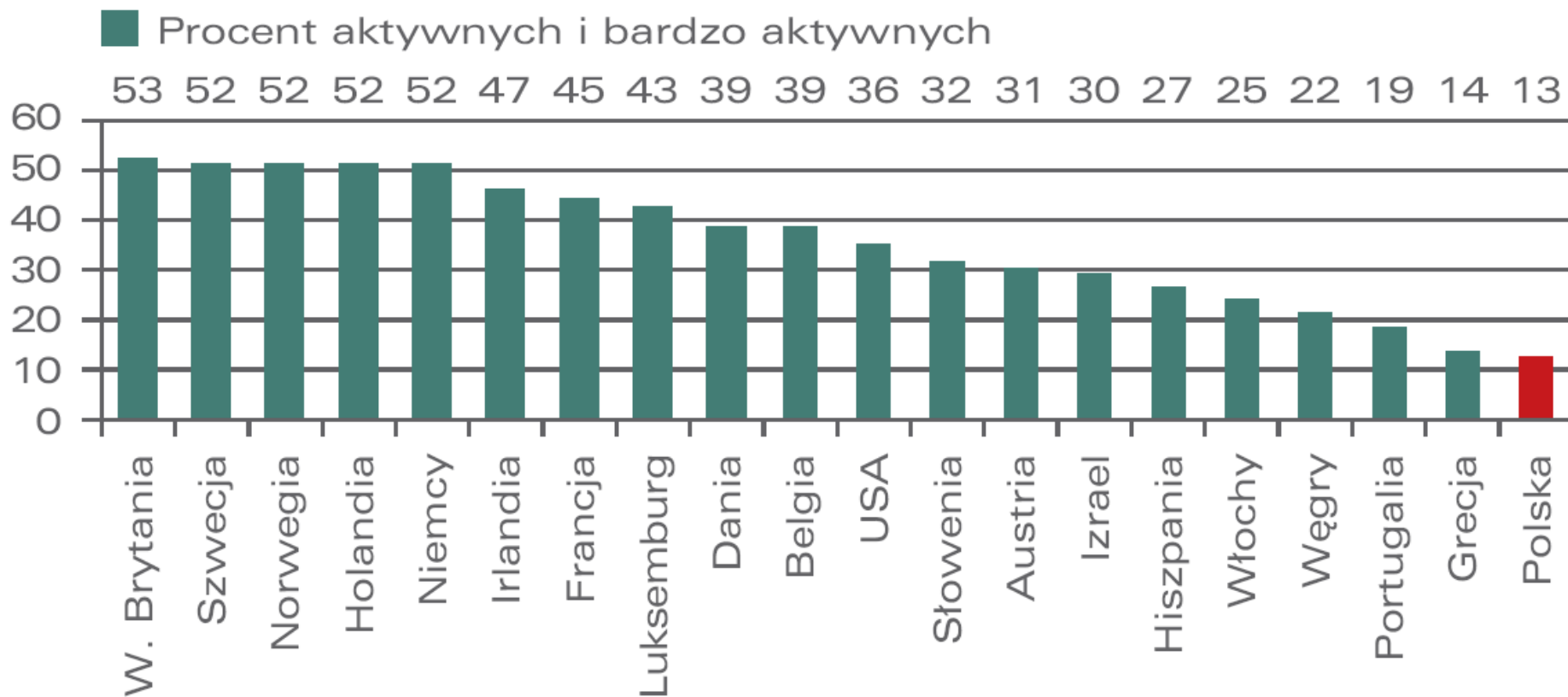
# Poziom zaufania do podstawowych instytucji publicznych w krajach europejskich



Źródło: European Social Survey 2008.



## Indeks aktywności obywatelskiej w 20 krajach

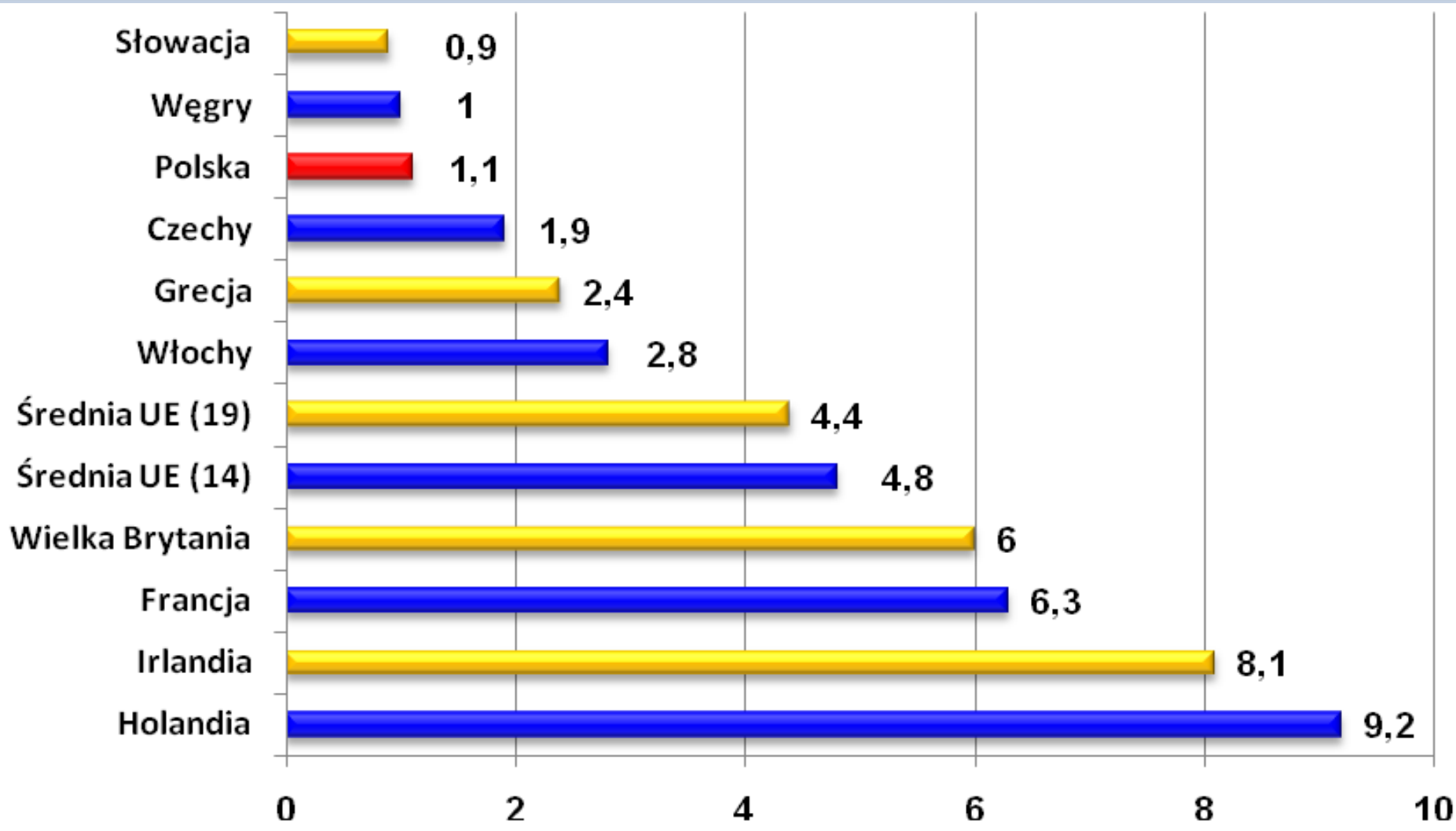


Źródło: Diagnoza Społeczna 2007.





## Udział sektora non-profit w krajowym zatrudnieniu najemnym (w %)



Źródło: „Sektor non-profit w Polsce. Wybrane wyniki badań statystycznych zrealizowanych przez GUS na formularzach SOF”, GUS, Warszawa 2009



# Wadliwe mechanizmy wsparcia publicznego

- Ograniczona pula instrumentów
- Niedookreślone cele i zasady
- Zbiurokratyzowane i niejasne procedury



# Komponenty zasady pomocniczości

- przy formułowaniu zadań publicznych obowiązywać ma generalne zalecenie o dopuszczalności i konieczności interwencji władzy publicznej ukierunkowanej na wsparcie tych, którzy nie mogą rozwiązać swych indywidualnych i zbiorowych problemów, ani sami, ani w ramach społeczeństwa obywatelskiego;
- jeśli władza publiczna ma podjąć działanie, to winno być podjęte przez możliwie najniższy poziom władzy, zdolnej do wypełnienia określonego zadania w zadowalający sposób;
- władza publiczna ma prowadzić swą działalność odwołując w maksymalnie możliwym stopniu do aktywności instytucji społeczeństwa obywatelskiego (szczególnie organizacji pozarządowych).



# Typologia ekonomii społecznej

Możliwości i potrzeby Relacje do rynku	<b>Ekonomia społeczna</b> (reakcja na potrzeby społeczne)	<b>Ekonomia społeczna</b> (reakcja na nowe możliwości)
<b>Nierynkowo umocowana ekonomia społeczna</b> (rozwój społeczny)	Przykłady: schroniska dla bezdomnych, dzienne ośrodki opieki nad dziećmi, kuchnie wspólnotowe. reintegracja porzucających szkołę	Przykłady: dzienne ośrodki opieki nad dziećmi, ośrodki opieki okołoporodowej. eko-muzea
<b>Rynkowo umocowana ekonomia społeczna</b> (rozwój gospodarczy)	Przykłady: firmy szkoleniowe, ośrodki readaptacji zawodowej, solidarne lub społeczne instytucje finansowe (produkty finansowe), kultura	Przykłady: spółdzielnie pracownicze, recykling (środowisko naturalne), żywność (katering), kultura

Źródło: Mendell 2009, s. 181.

Jerzy Hausner

Katedra Gospodarki i Administracji Publicznej UEK w Krakowie



Ekonomia społeczna jest niewątpliwie właściwa dla rozwoju endogenicznego, bowiem bazuje na lokalnych zasobach, rozpoznawanych i mobilizowanych przez lokalnych aktorów. Przy czym ma ona szczególne znaczenie dla obszarów zapaści społeczno-gospodarczej, w których nierozwiązane i kumulujące się społeczne deficyty, blokują aktywność i rozwój. W takich okolicznościach ekonomia społeczna może być istotnym czynnikiem rewitalizacji a jej podmioty niezbędnymi uczestnikami procesu ożywiania społeczno-gospodarczego.



Ekonomia społeczna nie może rozwijać się napędzana wyłącznie od góry, za sprawą dyrektywnego działania państwa. Dla jej rozwoju konieczne jest lokalne i społeczne zakorzenienie jej podmiotów. Muszą się one wykształcić w sposób organiczny.



Formowanie kompleksowych (wielosektorowych i wielopoziomowych) systemów dostarczania dóbr będzie równolegle determinować funkcjonowanie gospodarki rynkowej, państwa, społeczeństwa obywatelskiego oraz gospodarstw domowych. Stanie się tak tym pewniej, czym bardziej ekonomia społeczna stanie się praktycznym narzędziem terytorializacji (lokalizacji) rozwiązywania wielu problemów społecznych, a zatem podważenia dominacji struktur sektorowych i zarządzania hierarchicznego charakterystycznego dla tradycyjnego modelu państwa opiekuńczego.

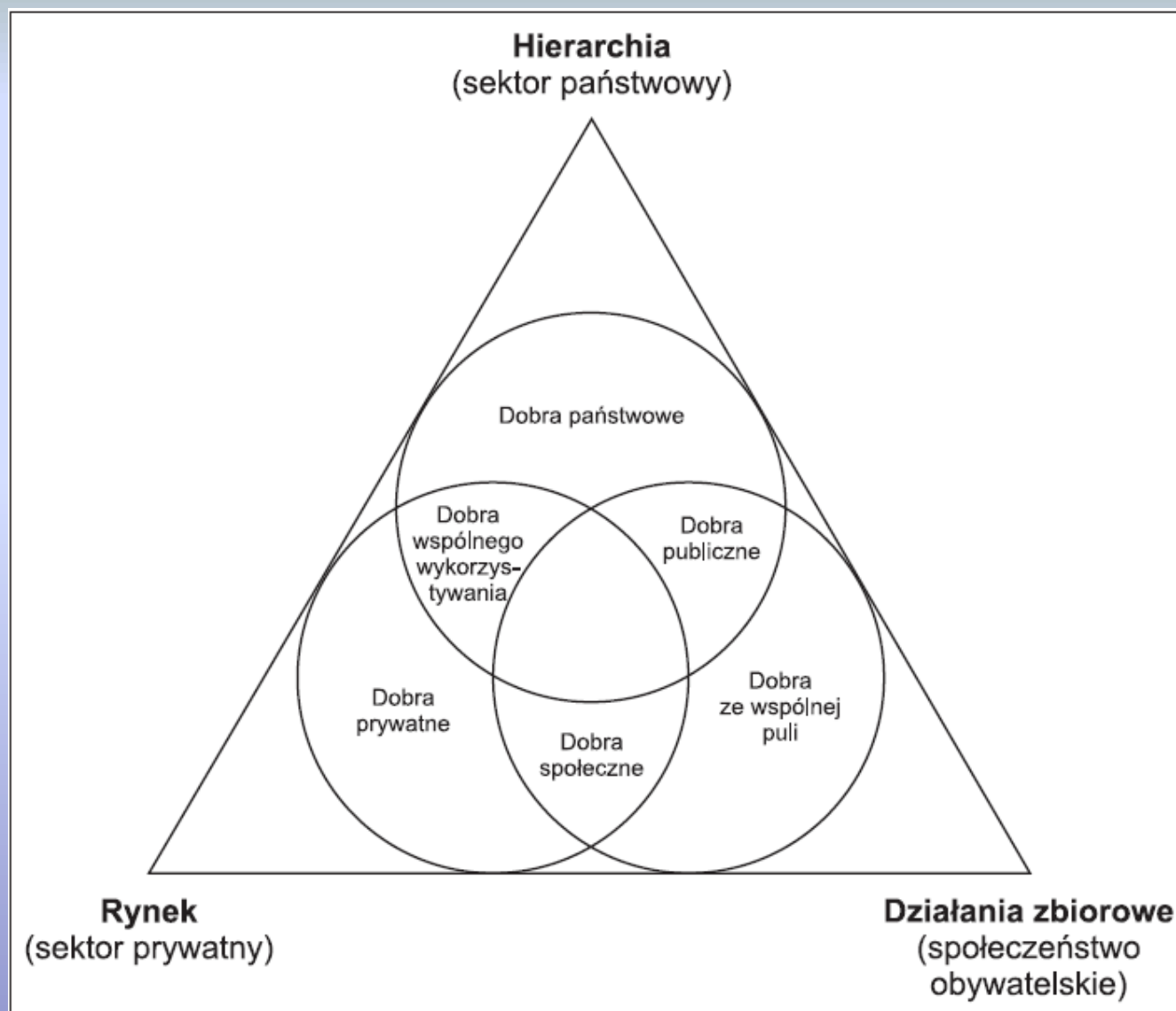


Organizacje pozarządowe i ekonomia społeczna się wzajemnie potrzebują, co syntetycznie ujmę tak, że ekonomia społeczna pozwala organizacjom obywatelskim nie uzależniać się od państwa i nie zarażać się jego patologiami. Organizacje obywatelskie pozwalają natomiast przedsiębiorstwom społecznym nie uzależniać się od rynku i nasiąkać jego patologiami.





# Typologia dóbr i usług



Źródło: Picciotto (1999: 201).

Konstrukcja systemu dostarczania dóbr w danej dziedzinie powinna być taka, aby stworzyć jednostkom i grupom społecznym możliwie szeroki zakres ich wyboru i sposobów korzystania z nich. Między innymi dając im możliwość wyboru między różnymi ofertami tych dóbr (opcja *exit*), ale także faktyczny wpływ na to przez kogo i w jaki sposób są oferowane (opcja *voice*). Instytucje społeczne powinny przy tym kreować i taką możliwość, że obywatele są nie tylko konsumentami określonych dóbr, ale generalnie mogą być także ich wytwórcami. [Pestoff 1992].

Współczesna gospodarka to gospodarka usług a nie produkcji. Istotne jest i to, że w coraz większym stopniu są to usługi intelektualne a nie materialne. W konsekwencji coraz więcej ważnych dla rozwoju społeczno-gospodarczego dóbr będzie miało mieszany charakter; nie będą czystymi dobrami prywatnymi, ani czystymi dobrami publicznymi. Będą tworzone prywatnie z myślą o ich spieniężeniu, ale z ich konsumpcji z różnych powodów nie da się i nie powinno się wyłączać tych, którzy nie są w stanie za nie zapłacić rynkową cenę.

# Molekularny model rozwoju społeczno-gospodarczego

- rozkwit sfery prywatnej,
- rozrost i degeneracja sfery państwowej,
- osłabienie i zastój sfery obywatelskiej



# Dryf rozwojowy

Eksploatacja dostępnych i pozyskanych w następstwie unijnej akcesji zasobów rozwojowych w sposób coraz bardziej ekstensywny i - co ważniejsze - w niewielkim stopniu je pomnażający



# Wyjście z rozwojowego dryfu

Siła impulsu rozwojowego wynikającego z wejścia Polski do Unii Europejskiej powoli się wyczerpuje. Ten oraz inne czynniki powodują, że Polska znajduje się w rozwojowym dryfie. Do tych innych determinant zaliczamy w szczególności:

- wyczerpywanie się prostych zasobów rozwojowych,
- brak suwerennej myśli i koncepcji rozwojowej,
- reaktywny styl uprawiania polityki,
- instrumentalizację polskiej obecności w UE

# **Nowy model rozwoju społeczno-gospodarczego Polski**

- Kiedy przestajemy cenić to, co publiczne, to przestajemy też cenić porządek prawny i ład społeczny wyżej niż siłę [Judt 2011, s. 121]
- Brakuje adaptacyjno-rozwojowego kapitału społecznego
- Dość partyjnej kolonizacji przestrzeni publicznej
- Przestrzeń aktywności obywatelskiej także potrzebuje swojej infrastruktury
- Reformy służące upodmiotowieniu obywateli – ich aktywności i kreatywności

# Składniki infrastruktury przestrzeni publicznej

- mediateki, nowoczesne multimedialne centra informacji,
- centra inicjatyw obywatelskich i aktywności kulturalnej,
- dostępne dla obywateli i otwarte na ich inicjatywy specjalistyczne obiekty użyteczności publicznej,
- niekomercyjne portale społecznościowe,
- media publiczne, których działalność zostanie skojarzona z publiczną misją i odpowiedzialnością mediów komercyjnych,
- kampanie i debaty społeczne,
- obserwatoria obywatelskie i informacja publiczna łatwo dostępna dla obywateli,
- instytucja wysłuchania publicznego,
- różne formy mediacji społecznej, alternatywne formy rozstrzygania sporów
- i w końcu paktu społeczne.





# Konkluzje (1)

Bez ukształtowania się obywatelskiej przestrzeni publicznej i adaptacyjno-rozwojowego kapitału społecznego będziemy napotykać na coraz poważniejsze trudności w formowaniu złożonych systemów techniczno-społecznych, takich jak: systemy gospodarki wodnej czy lokalne systemy energetyczne efektywnie wykorzystujące odnawialne źródła energii. Będziemy przeżywać narastające kłopoty z modernizacją kluczowych domen świadczenia podstawowych usług takich jak: edukacja, szkolnictwo wyższe, kultura czy opieka zdrowotna, a tym samym nie będziemy w stanie podnosić poziomu kapitału społecznego. Co w połączeniu szybko zachodzącymi niekorzystnymi zmianami demograficznymi, oznaczającymi radykalne starzenie się społeczeństwa, spowoduje wygaszenie dynamiki rozwojowej.



# Konkluzje (2)

Osłabienie a nawet paraliż obywatelskiej sfery publicznej następuje przede wszystkim z powodu postępującej partyjnej kolonizacji struktur państwa. Powstrzymanie tego procesu jest możliwe, o ile w domenie państwa wyraźniej rozróżni się sferę rywalizacji międzypartyjnej, której emanacją jest demokracja parlamentarna oraz sferę niezależnych od partii politycznych podmiotów władzy publicznej. Przykładem może być: bank centralny, różne urzędy regulacji i nadzoru czy sądy. Mają one, na ogół, konstytucyjnie zapewnianą niezależność, ale w praktyce bywa różnie. I właśnie rzecz w tym, aby zasada niezależności takich podmiotów była bezwzględnie przestrzegana.



## Konkluzje (3)

Drugi istotny kierunek działania na rzecz odbudowy i rewitalizacji obywatelskiej przestrzeni publicznej to stworzenie materialnej infrastruktury dla działania wcześniej wskazanych instytucji, które w tej przestrzeni powinny występować. Co musi stać się ważnym zadaniem administracji publicznej wszystkich poziomów.



## Konkluzje (4)

Natomiast trzecim kierunkiem jest przeprowadzanie takich reform podstawowych sektorów usług publicznych, jak: edukacja, szkolnictwo wyższe, kultura czy media, aby prowadziły one do upodmiotowienia obywateli (jednostek) oraz kształtowania ich współczesnych kluczowych kompetencji, pobudzających ich aktywność oraz służących komunikowaniu się, kooperacji i kreatywności.



# Konkluzje (5)

Skoro dotychczasowy model rozwoju wyczerpuje się, a jednocześnie w otoczeniu zachodzą tak głębokie przeobrażenia, to aby im móc sprostać, jesteśmy zmuszeni do wypracowania swego nowego modelu społeczno-gospodarczego. przejścia na inną wyższą niż dotychczasowa trajektorię rozwoju. Muszą zatem być zatem przeprowadzone w administracji publicznej i gospodarce zasadnicze zmiany. I tylko w ten sposób będzie można przełamać wewnętrzny dryf rozwojowy, z zarazem sprostać zewnętrznym wyzwaniom.



# Dziękuję za uwagę