

# PROJEKT OBYWATELSKI

## ZIELONE KLINY



[zielone-kliny.pl](http://zielone-kliny.pl)

<http://www.zielone-kliny.pl>

**Projekt dotyczący ochrony oraz organizacji terenów zielonych na  
Osiedlu Kliny Borkowskie i Kliny Zacisze w Krakowie**

**Zadania:**

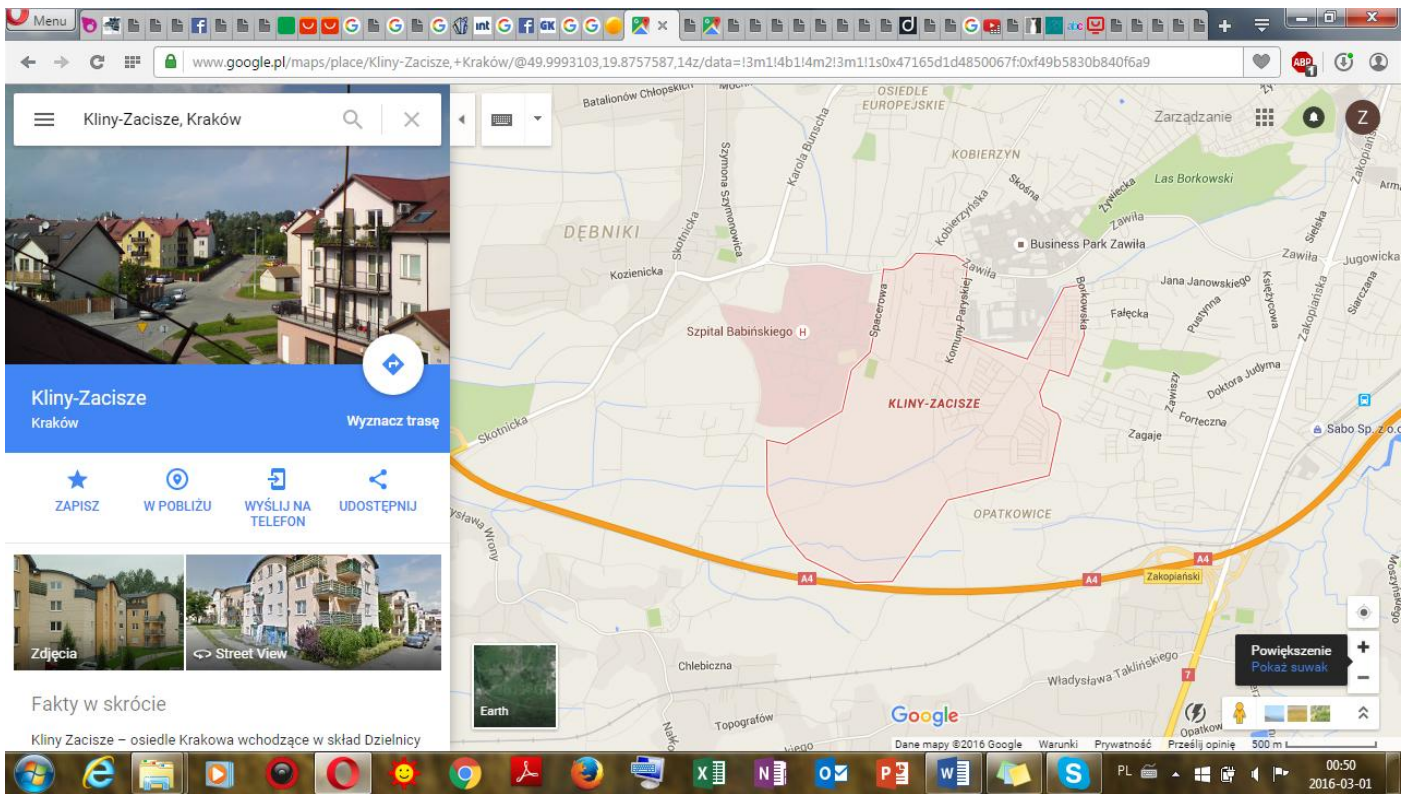
1. Stworzenie ścieżki pieszo/spacerowej prowadzącej z Parku Maćka i Doroty obok Fortu 52 Borek, wzdłuż osiedla Mieczykowa (ul. Korpala) aż do Kobierzyna.
2. Wyłączenie spod zabudowy łąk trzęślicowych cennych przyrodniczo, otaczających Fort na Klinach i będących korytarzem przewietrzania Krakowa, oraz ocalenie chronionych prawnie gatunków roślin i zwierząt poprzez wpisanie ich do obszarów „Natura 2000” a łąk jako użytek ekologiczny oraz utworzenie na ich terenach ścieżki dydaktycznej (eko-park).

TROCHĘ INFORMACJI O KLINACH BORKOWSKICH

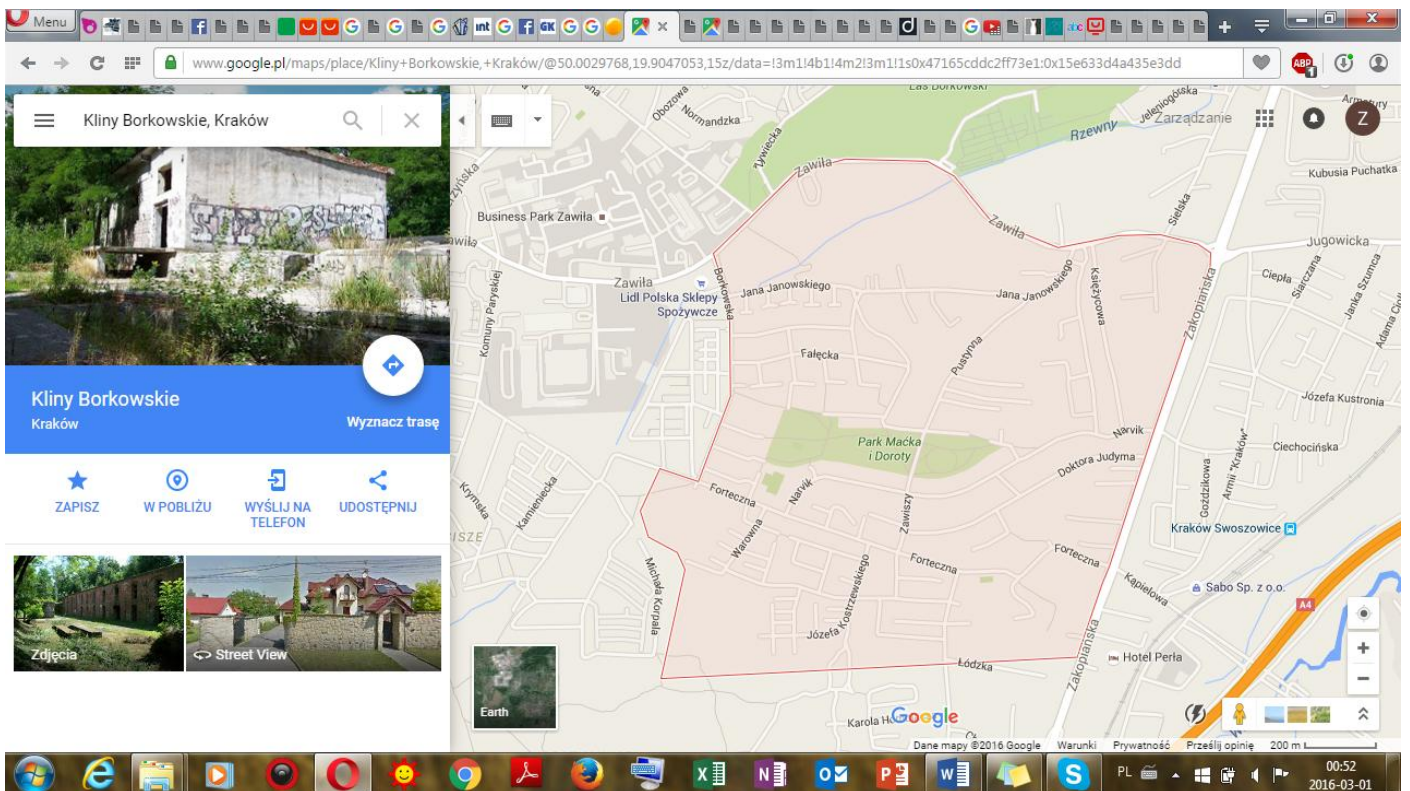
**1. MAPKI TERENOWE**

*MAPKA 1. KLINY ZACISZE*





MAPKA 2. KLINY BORKOWSKIE



MAPKA 3. PLAN ZAGOSPODAROWANIA PRZESTRZENNEGO KLINY GADOMSKIEGO II Z 2010 R.

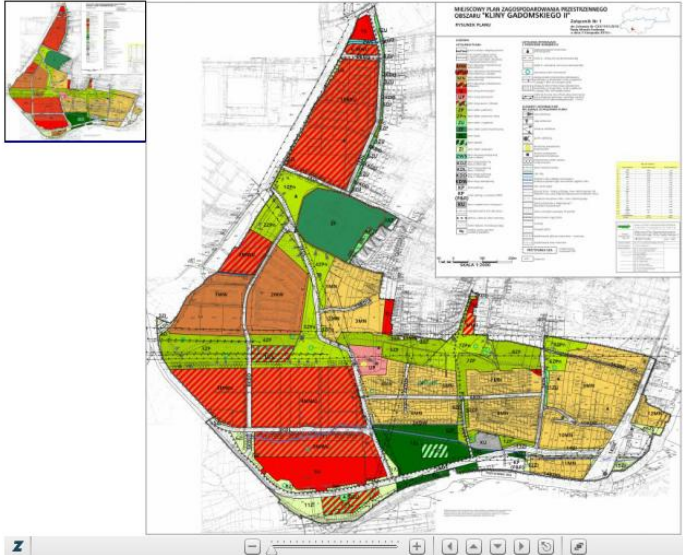


Menu

planowanie.um.krakow.pl/bppzoom/index.php

## PRZEGLĄDARKA OPACOWAN KARTOGRAFICZNYCH

Informacje o Planie: [Kliny Gadomskiego II](#)



Archiwalne Plany Zagospodarowania  
wybierz mapę

Archiwalne Studium  
wybierz mapę

Zmiana Studium 2014  
wybierz mapę

Obowiązujące Plany Miejscowe  
Kliny Gadomskiego II

Skanowanie laserowe Krakowa 2006  
wybierz mapę

Stan Prac Planistycznych  
wybierz mapę

Inne  
wybierz mapę

Biurowo Planowania Przestrzennego  
Copyright © Urząd Miasta Krakowa

Jesteś 735525 gościem na stronie.

23:17  
2016-02-29

#### MAPKA 4. OBOWIĄZUJĄCY PLAN ZAGOSPODAROWANIA PRZESTRZENNEGO KLINY POŁUDNIE Z 2009 R.

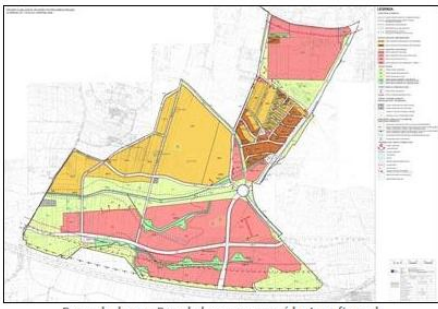
Menu

www.bip.krakow.pl

### OBOWIĄZUJĄCY miejscowy plan zagospodarowania przestrzennego obszaru KLINY POŁUDNIE

Urząd Miasta Krakowa  
Biuro Planowania Przestrzennego  
ul. Józefa Sarego 4  
31-047 Kraków

**UWAGA:**  
W obszarze planu przystąpiono do sporządzenia miejscowego planu zagospodarowania przestrzennego obszaru "KLINY POŁUDNIE II".



Rysunek planu w Przeglądarce opracowań kartograficznych

Powierzchnia planu - 178,8 ha,  
Jednostka ewidencyjna Podgórze,  
Dzielnice: VIII i X.

**Plan obowiązuje od dnia 17 maja 2009 r.**

**UCHWAŁA NR LXVI/849/09 Rady Miasta Krakowa z dnia 18 marca 2009 r.** w sprawie uchwalenia miejscowego planu zagospodarowania przestrzennego obszaru "KLINY POŁUDNIE" - ogłoszona w **DZIENNIKU URZĘDOWYM WOJEWÓDZTWA MAŁOPOLSKIEGO NR 189, poz. 1336 z dnia 16 kwietnia 2009 r.** (Dokumenty pdf ze strony [bip.malopolska.pl](http://bip.malopolska.pl): część 1, część 2):

[pdf](#) Tekst planu [bip](#) Strona źródłowa BIP z uchwałą

[pdf](#) Rysunek planu (ok. 10 MB)

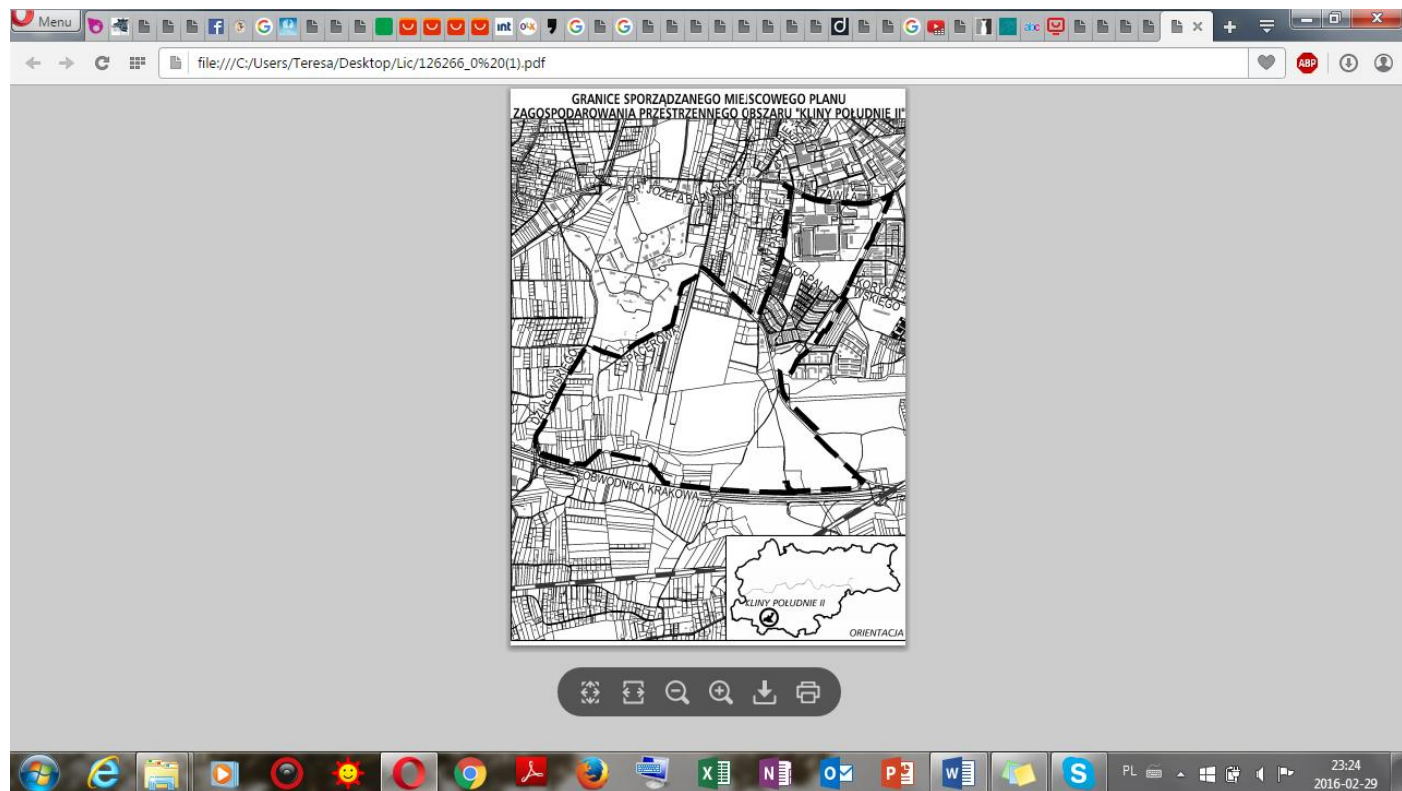
[pdf](#) Infrastruktura techniczna (ok. 10 MB)

Plan obejmuje obszar położony częściowo w zasięgu strefy miejskiej, w niewielkiej części już zainwestowany lub zagospodarowany, wymagający uporządkowania poprzez określenie czytelnych zasad zagospodarowania komunikacyjnego tej części miasta.

od stycznia 2016  
**NOWE NUMERY**  
RACHUNKÓW BANKOWYCH

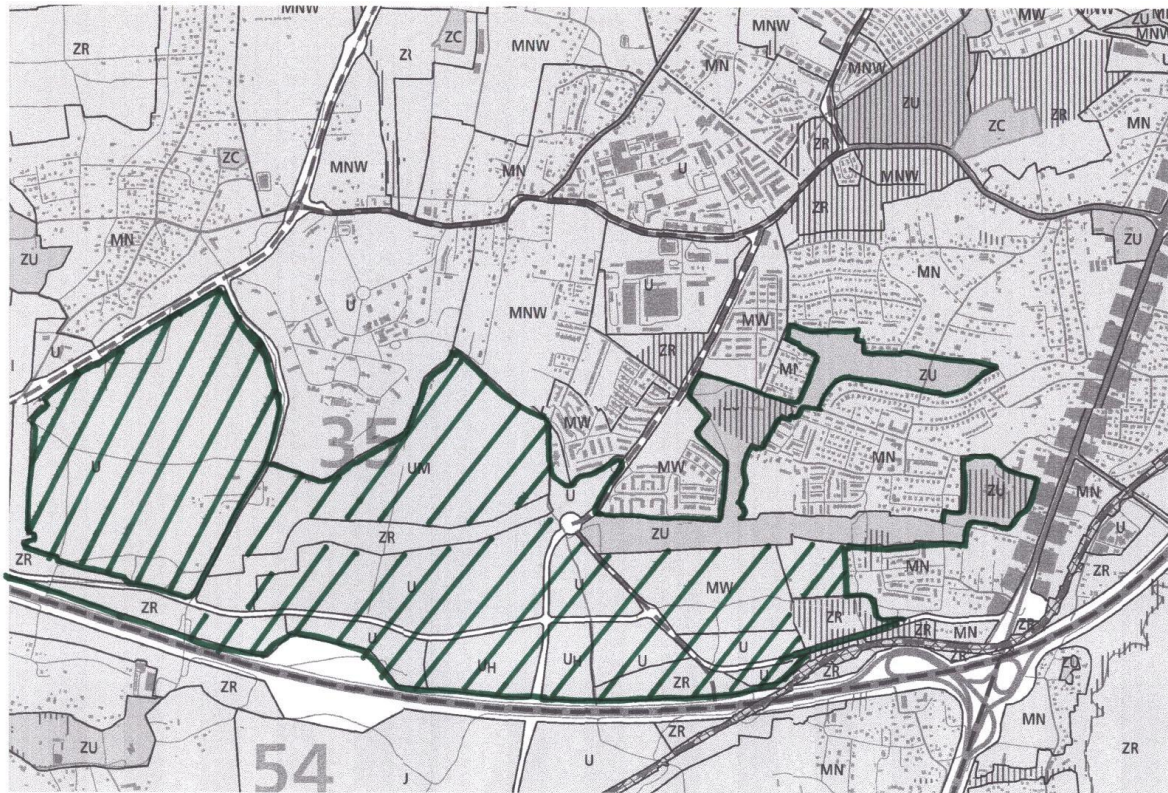
00:23  
2016-03-01

MAPKA 5. PROJEKT SPORZĄDZANEGO **NOWEGO** MIEJSCOWEGO PLANU ZAGOSPODAROWANIA PRZESTRZENNEGO KLINY POŁUDNIE II (Uchwała z dnia 22 października 2014 r.) (dopuszczenie zabudowy do 25 m oraz wielkopowierzchniowej. Dlaczego???)



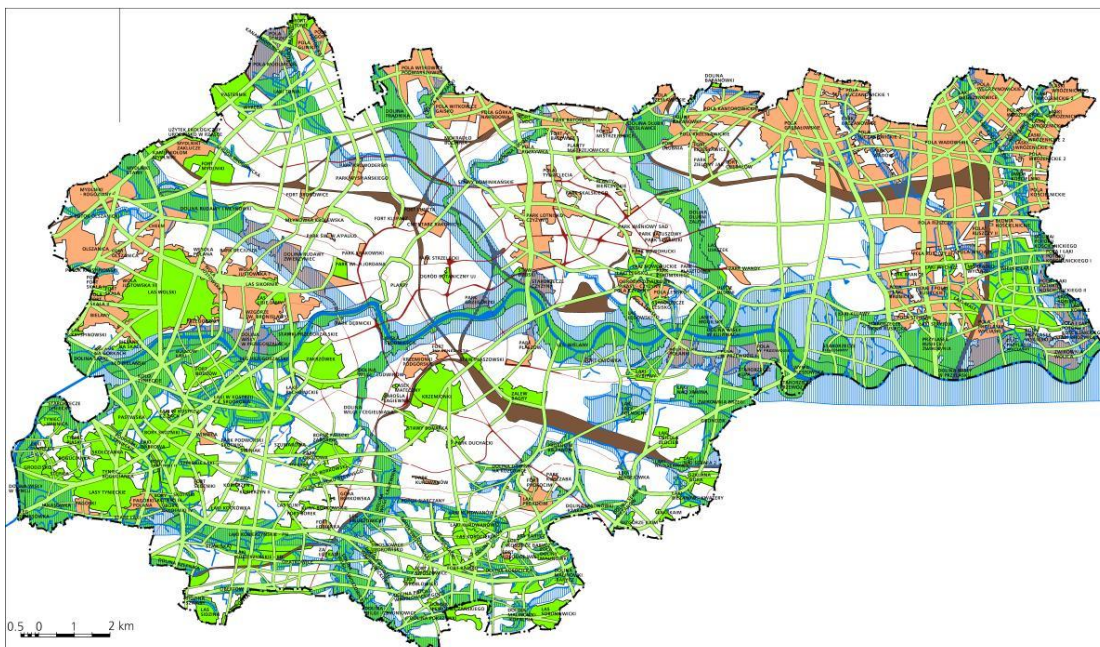
MAPKA 6. Proponowana korekta przeznaczenia terenu w **obszarach cennych przyrodniczo – Kobierzyn, Klina** (z wyłączeniem działek dla których wydano prawomocne pozwolenie na budowę). W szczególności korekty wymagają obszary zwaloryzowane w Mapie roślinności rzeczywistej Krakowa jako obszary o **najwyższym walorze przyrodniczym**.





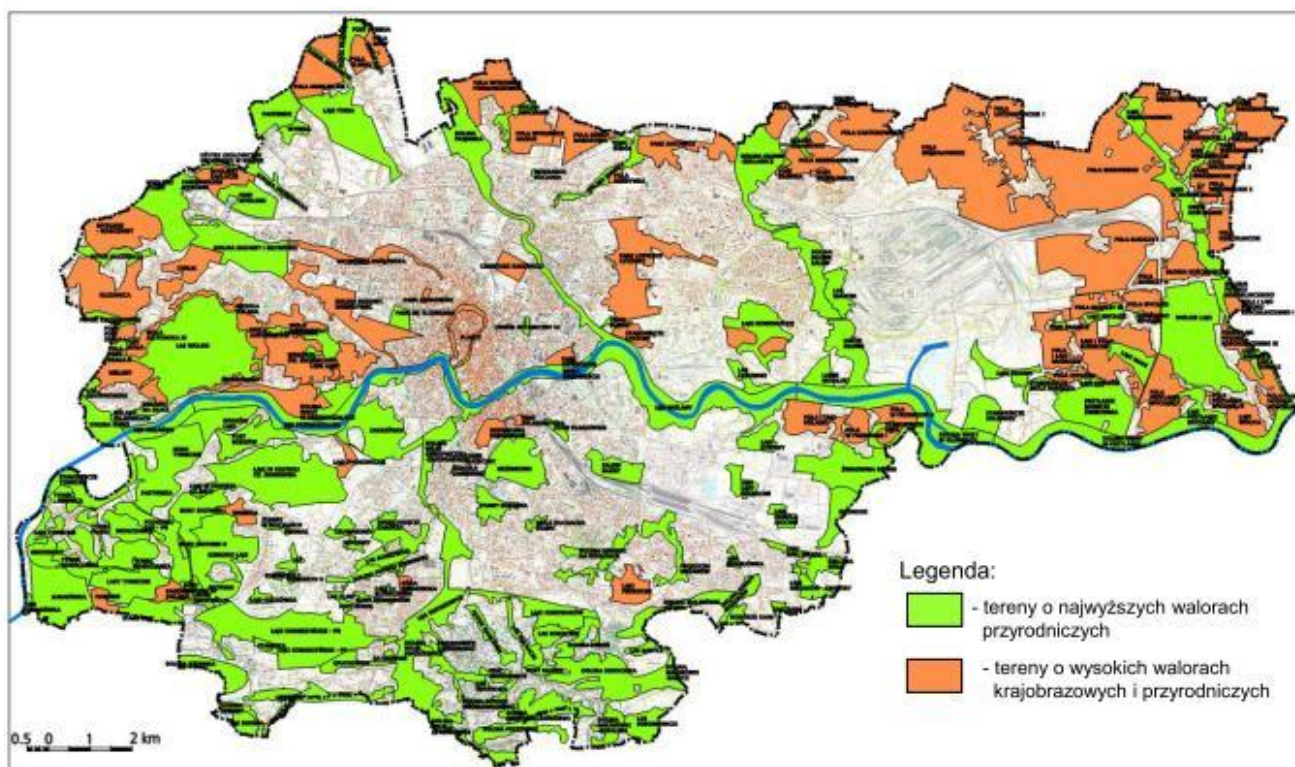
Źródło: <http://forumkrakowa.org/ostateczna-lista-uwag-z-zalacznikami/>

MAPKA 7. Tereny korytarzy ekologicznych w Krakowie, autor dr Kazimierz Walasz



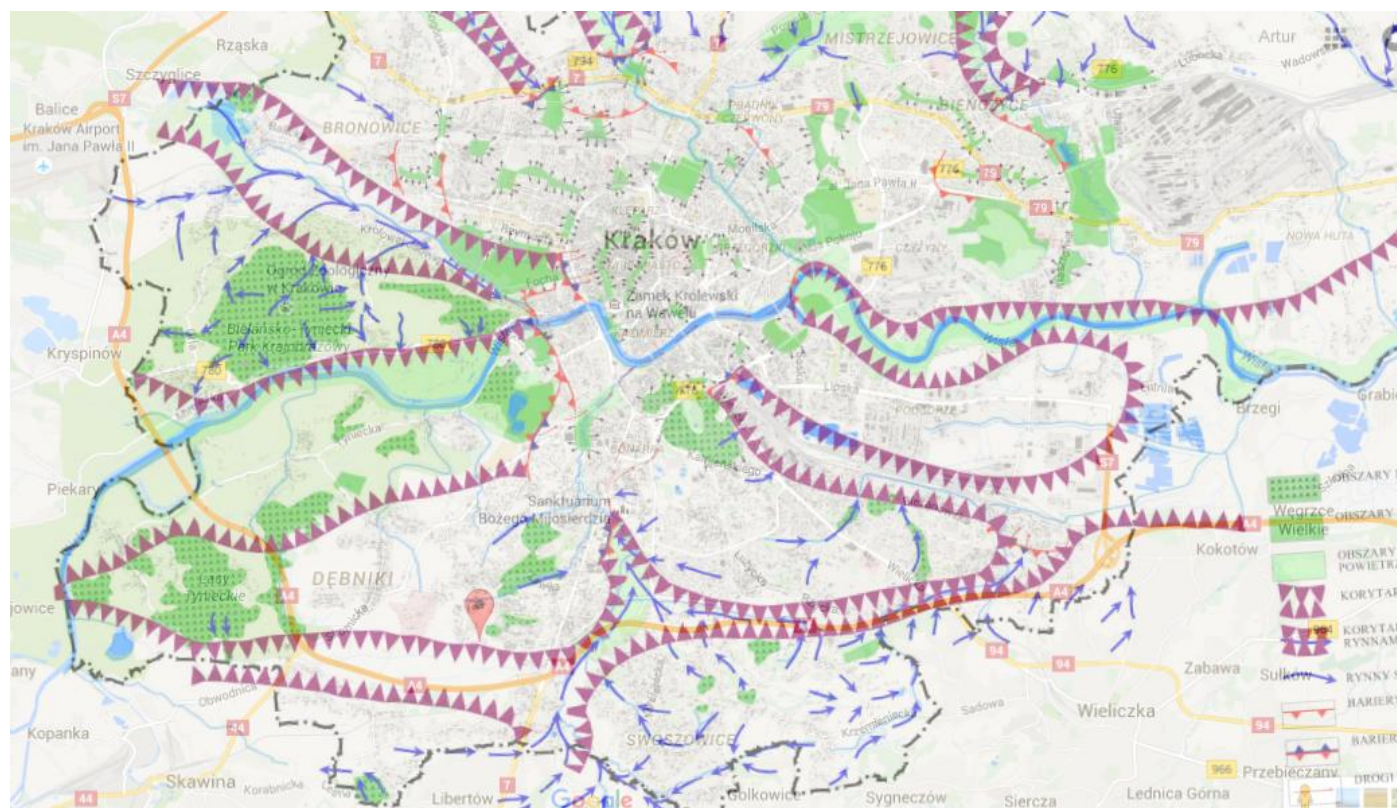
MAPKA 8. Tereny cenne przyrodniczo Kraków, autor dr Kazimierz Walasz





Mapa 1. Kraków – tereny o najwyższych walorach przyrodniczych i krajobrazowych wskazane do ochrony opracował Kazimierz Walasz

**MAPKA 9. KORYTARZE POWIETRZNE W KRAKOWIE**



**ZAGROŻENIA SPOWODOWANE ZATRUTYM POWIETRZEM**

Kraków dość, że zadymiony, ma gorsze przepływy powietrza bo leży w kotlinie, to jeszcze się nie wietrzy bo wydawane są pozwolenia na budowę wysokich budynków zasłaniających korytarze powietrzne mogące uwolnić smog. Jest na 3 miejscu najbardziej zatrutych miast w Europie. Z powodu smogu w Krakowie każdego roku umiera przedwcześnie ok. 400 osób, zaś przeciętna długość życia w tym mieście jest o ponad rok krótsza.

Silne zanieczyszczenie atmosfery zwiększa ryzyko:

- chorób układu oddechowego, w tym astmy, przewlekłej obturacyjnej choroby płuc, alergii, kataru, kaszlu, bólów gardła;
- chorób układu krążenia (miażdżycy, nadciśnienia tętniczego, niewydolności serca, zawału);
- dolegliwości ze strony układu nerwowego, w tym problemów z pamięcią, koncentracją, częstszych zachowań depresyjnych, następuje też szybsze starzenie się układu nerwowego a nawet większe ryzyko choroby Alzheimera;
- nowotworów (w tym szczególnie raka płuc, gardła i krtani) - wg HWO 30 proc. zapadalności na choroby nowotworowe związane jest ze skażeniem środowiska.

Poziom zanieczyszczeń, jaki odnotowuje się w Krakowie wpływa również na organizmy nienarodzonych jeszcze dzieci. Badania wykazały, że kobiety w ciąży mające częsty kontakt z pyłem zawieszonym, rodziły dzieci o niższej masie urodzeniowej, w późniejszym wieku dzieci te częściej zapadały na astmę i choroby górnych dróg oddechowych, gorzej też wypadały w testach ilorazu inteligencji.

## 2. Projekt ścieżki pieszo/spacerowej,

Projekt zakłada wybudowanie ścieżki pieszo/spacerowej, prowadzącej z Parku Maćka i Doroty, obok Fortu 52 Borek (ul. Borkowska), wzdłuż osiedla Mieczykowa (ul. Korpala) aż do Kobierzyna. Ścieżka będzie mieć walory przyrodnicze (park Maćka i Doroty), historyczne (Fort), rekreacyjne (rower, rolki, spacer z dziećmi, psami). Można połączyć również z Fortem Łapianka (Jugowice)

W projekt wliczone jest stworzenie asfaltowych alejek pieszych i rowerowych, zrewitalizowanie zieleni, oświetlenie terenu, montaż ławek.

Dołączyć poglądową mapkę ścieżki.



## WALORY PRZYRODNICZO-HISTORYCZNE TERENU OSIEDLA KLINY BORKOWSKIE ORAZ KLINY ZACISZE

**Cel-**Wyłączenie spod zabudowy łąk trzęślicowych cennych przyrodniczo, otaczających Fort na Klinach i będących korytarzem przewietrzania Krakowa, oraz ocalenie chronionych prawnie gatunków roślin i zwierząt poprzez wpisanie ich do obszarów Natura 2000 oraz utworzenie na ich terenach ścieżki dydaktycznej.

### ŁĄKI TRZĘŚLICOWE

Wg Wikipedii " (...)W Polsce niegdyś pospolite na terenie całego kraju z wyjątkiem gór i niektórych obszarów na północy. Obecnie w zaniku.

#### Przykład łąki trzęślicowej



Jakie m.in. w większości chronione i unikatowe na skalę europejską gatunki, objęte ochroną prawną znajdują się na naszych pobliskich łąkach?

- **Mieczyk błotny** (stąd nazwa osiedla: Mieczykowa) (**Wg. Czerwonej listy roślin i grzybów Polski gat.wymierający**), **Kategoria zagrożenia w Polsce według Polskiej Czerwonej Księgi Roślin[6]: CR (critical, krytycznie zagrożony)**
- Goździk pyszny. Gatunek objęty w Polsce ścisłą ochroną gatunkową. Umieszczony na Czerwonej liście roślin i grzybów Polski[11] w grupie gatunków narażonych na wyginięcie (kategoria zagrożenia: V)
- Przeplatka aurinia (W Polsce gat. objęty ochroną ścisłą),
- Kosaciec syberyjski (pod ścisłą ochroną gatunkową, na Czerwonej liście roślin i grzybów Polski),
- Języczka syberyjska (**gat wymierający wg Czerwonej listy roślin i grzybów Polski (2006)[5]: E (wymierający)**)
- Ptak Derkacz (Objęty ochroną gatunkową ścisłą. Wymaga ochrony czynnej)(źródło: Wikipedia)
- Motyl Modraszek nausitous. Motyl ten w Polsce objęty jest ścisłą ochroną gatunkową[3]. Jest ponadto chroniony na mocy Dyrektywy Siedliskowej oraz ratyfikowanej przez Polskę Konwencji Berneńskiej[17]. **Jego obecność na danym terenie może być argumentem za wyznaczeniem Specjalnego obszaru ochrony siedlisk sieci Natura 2000[18][19]. Polska zobowiązana jest również zapewnić właściwy stan ochrony krajowych zasobów tego gatunku**
- Motyl Modraszek telejus. **Motyl ten w Unii Europejskiej stanowi przedmiot ochrony w sieci Natura 2000 na mocy Dyrektywy Siedliskowej.** W Polsce podlega prawnej ochronie gatunkowej. Został skategoryzowany jako bliski zagrożenia (NT – Near Threatened) **w Światowej Czerwonej Księdze Gatunków Zagrożonych opracowaną przez Międzynarodową Unię Ochrony Przyrody +i Jej Zasobów (IUCN)[8]. Został również ujęty w Europejskiej Czerwonej Liście Motyli ze**

**statusem ochronnym – zagrożony** (VU – Vulnerable)[62]. W Polskiej Czerwonej Księdze Zwierząt – Bezkręgowce. Modraszek telejus figuruje także na Czerwonej Liście Zwierząt Ginących i Zagrożonych w Polsce.

- **Motyl Czerwończyk nieparek**, czerwończyk większy. Gatunek objęty ochroną ścisłą, znajdujący się na Czerwonej Liście Zwierząt Ginących i Zagrożonych w Polsce





**\*mieczyk błotny** (stąd nazwa osiedla: Mieczykowa)  
(Wg. Czerwonej listy roślin i grzybów Polski **gat.wymierający**),  
Kategoria zagrożenia w Polsce według Polskiej  
Czerwonej Księgi Roślin[6]: CR (critical, **krytycznie zagrożony**).



**Goździk pyszny**. Gatunek objęty w Polsce ścisłą ochroną gatunkową. Umieszczony na Czerwonej liście roślin i grzybów Polski[11] w grupie gatunków narażonych na wyginięcie (kategoria zagrożenia: V)



**Kosaciec syberyjski** Roślina objęta w Polsce ścisłą ochroną gatunkową, umieszczona na Czerwonej liście roślin i grzybów Polski (2006)[9] wśród gatunków narażonych na wyginięcie (kategoria zagrożenia V).



**Języczka syberyjska**. Roślina objęta w Polsce ścisłą ochroną gatunkową. Objęta jest także Konwencją Berneńską i dyrektywą siedliskową. Kategoria zagrożenia w Polsce według Czerwonej listy roślin i grzybów Polski (2006)[5]: E (wymierający). Kategoria zagrożenia w Polsce według Polskiej Czerwonej Księgi Roślin (2001): CR (critical, krytycznie zagrożony); 2014: EN (zagrożony)[6]. Według klasyfikacji Międzynarodowej Unii Ochrony Przyrody gatunek krytycznie zagrożony w Karpatach polskich (Kategoria CR).

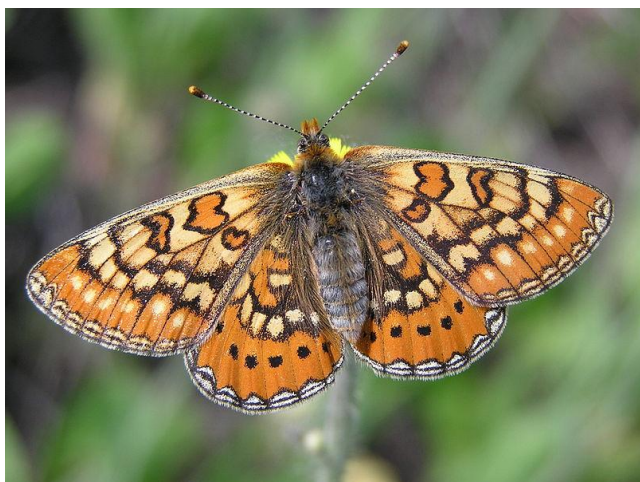




**Modraszek nausitous.** Motyl ten w Polsce objęty jest ścisłą ochroną gatunkową[3]. Jest ponadto chroniony na mocy Dyrektywy Siedliskowej oraz ratyfikowanej przez Polskę Konwencji Berneńskiej[17]. Jego obecność na danym terenie może być argumentem za wyznaczeniem Specjalnego obszaru ochrony siedlisk sieci Natura 2000[18][19]. Polska zobowiązana jest również zapewnić właściwy stan ochrony krajowych zasobów tego gatunku



**Modraszek telejus.** Motyl ten w Unii Europejskiej stanowi przedmiot ochrony w sieci Natura 2000 na mocy Dyrektywy Siedliskowej. W Polsce podlega prawnej ochronie gatunkowej. Został skategoryzowany jako bliski zagrożenia (NT – Near Threatened) w Światowej Czerwonej Księdze Gatunków Zagrożonych opracowaną przez Międzynarodową Unię Ochrony Przyrody i Jej Zasobów (IUCN)[8]. Został również ujęty w Europejskiej Czerwonej Liście Motyli ze statusem ochronnym – zagrożony (VU – Vulnerable)[62]. W Polskiej Czerwonej Księdze Zwierząt – Bezkręgowce. Modraszek telejus figuruje także na Czerwonej Liście Zwierząt Ginących i Zagrożonych w Polsce.



**Przeplatka aurinia.** W Polsce gatunek objęty ochroną ścisłą[1]. Zamieszczony również w załączniku II i IV Dyrektywy Siedliskowej.



**Czerwończyk nieparek, czerwończyk większy.** Gatunek objęty ochroną ścisłą, znajdujący się na Czerwonej Liście Zwierząt Ginących i Zagrożonych w Polsce

[Oznacz zd](#)





**Derkacz.** Objęty ochroną gatunkową ścisłą. Wymaga ochrony czynnej

## FORT BOREK 52

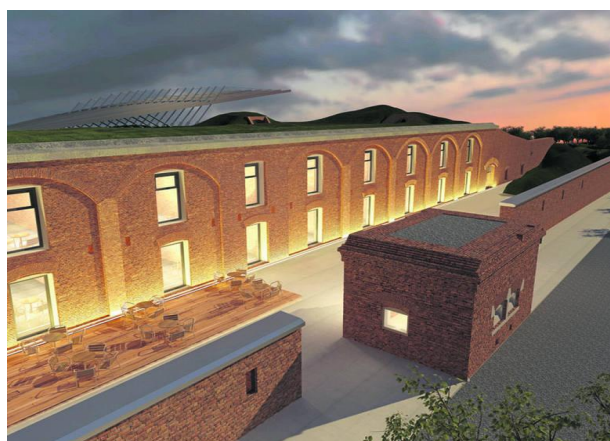
**Fort 52 Borek** – jeden z [fortów Twierdzy Kraków](#). Powstał w latach [1885-1886](#). Zaliczał się do VIII sektora obronnego Twierdzy Kraków, obejmującego tereny między dolinami [Wilgi](#) i górnej Wisły. **Znajduje się między ulicami Korpala, Krygowskiego oraz ulicą Forteczną w [Krakowie](#)**. (Wikipedia)

### Plany zagospodarowania

Okazuje się, że nieopodal fortu w grudniu 1944 r. wylądował amerykański samolot, tzw. "latająca forteca", uszkodzona w trakcie bombardowania zakładów chemicznych na Śląsku.

W najmniej zrujnowanej części obiektu, byłej prochowni i koszarach, ma się znaleźć dom kultury z salą widowiskową na 80 osób oraz salami do tańca, nauki i zajęć plastycznych. - To perspektywa kilku najbliższych lat. Koszt szacujemy na ok. 3-4 mln zł - mówi radny PO Bogusław Kośmider, przewodniczący rady miasta. - Tamten rejon jest dziś kulturalnym pustkowiem. Już w br. chcemy zacząć remont dachu. Rozmawiamy z SKOZK o dotacji - dodaje Tadeusz Murzyn, radny dzielnicy Swoszowice. Rozmawia też z inwestorami, którzy mogliby w obiekcie otworzyć restauracje lub nim zarządzać. Studenci architektury mają jednak dalej idące plany. Za domem kultury chcieliby stworzyć kompleks basenów. Jeden większy i dwa mniejsze. Z kolei obok, w grotach skalnych, projektanci myślą stworzyć sale z jacuzzi i saunami. Nad tym miejscem przebiegałaby kładka, dzięki której będzie można szybko przejść z jednej strony fortu na drugą. Jest jeszcze inna trasa, tzw. fosa, czyli murowane tunele wokół obiektu. To pułapka na szturmujących żołnierzy. Po znalezieniu się w korytarzach mieli zostać wystrzelani z wnętrza fortu. Studenci planują w tym miejscu muzeum. Na pierwszym piętrze lokalizują sale do fitness o pow. 75 mkw. i siłownię (175 mkw.). Dalej dwie sale konferencyjne po 600 mkw. każda, które można łączyć w jedną i pomieścić prawie 600 osób. Od strony ul. Korpala planują parking na 313 miejsc. - Projekt może wydawać się tylko fantazją, ale niejeden już taki powstał w Krakowie. Pieniądze się znajdują, ale nie od razu wszystkie. Liczę na nowe fundusze unijne - komentuje przewodniczący Kośmider. Sugeruje studentom, aby wprowadzili do obiektu ekologiczne usprawnienia, np. panele solarne, bo Unia Europejska chętniej dotuje takie inwestycje. - Tworzenie wizji na przyszłość to rola młodzieży. Projekt stwarza szansę na uratowanie zabytku, ale równocześnie nadaje mu nowe, potrzebne mieszkańcom okolicy funkcje - komentuje architekt prof. Andrzej Kadłuczka.

[Czytaj więcej: <http://www.gazetakrakowska.pl/artukul/773947.krakow-zrujnowany-obiekt-zamieni-sie-w-nowoczesne-centrum-wizualizacje,id,t.html>](http://www.gazetakrakowska.pl/artukul/773947.krakow-zrujnowany-obiekt-zamieni-sie-w-nowoczesne-centrum-wizualizacje,id,t.html)



**MAPKA PRZEDSTAWIAJĄCA USYTUOWANIE FORTU BOREK**





**Fort 52a „Łapianka” (Jugowice)** – jeden z fortów Twierdzy Kraków. Powstał w latach 1896-1902 (według innych źródeł 1897-1898<sup>[1]</sup>).

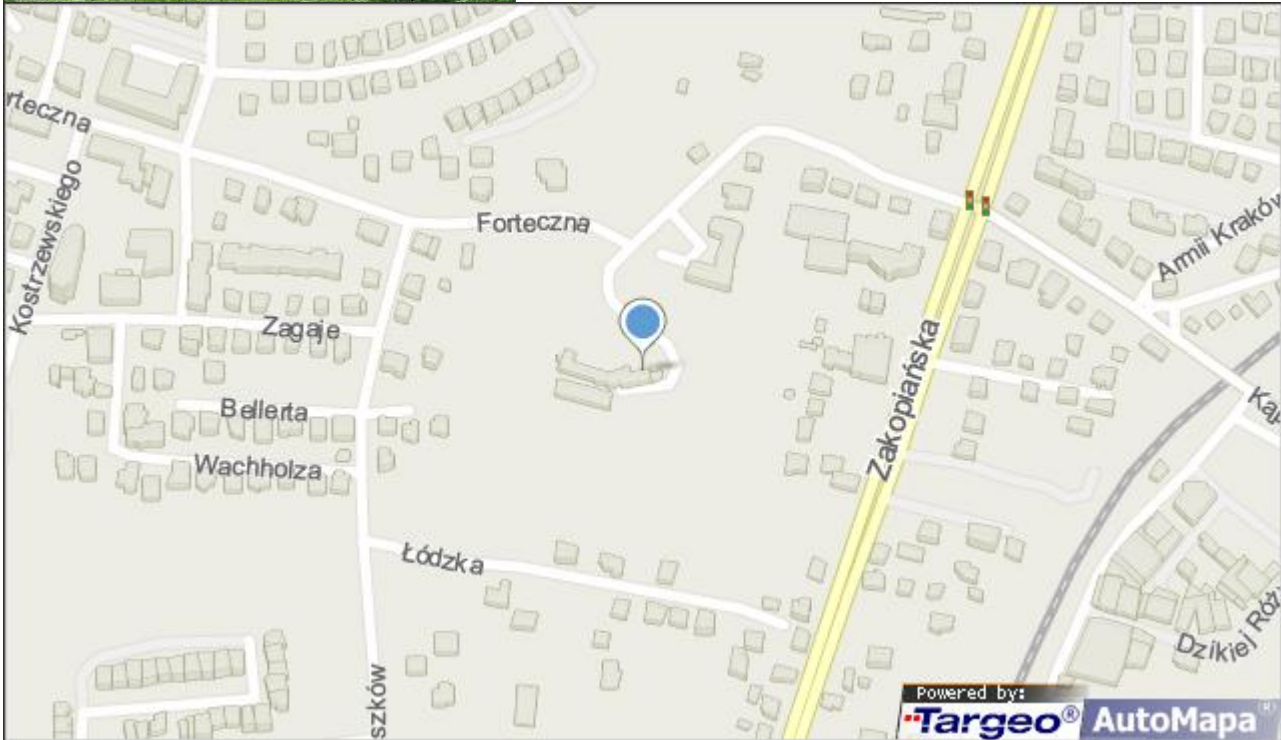
Wzmacniał obronę południowej flanki twierdzy, umożliwiając panowanie nad traktem wiedeńskim (dzisiejsza ulica Zakopiańska). Jego głównym uzbrojeniem były cztery wieże pancerne wyposażone w armaty 8 cm M94.

Jest jednym z 14 podobnych fortów, powstałych w tym okresie w Krakowie, które uszczelniały zewnętrzny pierścień obrony miasta. Nieopodal Fortu była zlokalizowana bateria artyleryjska do obrony dalekosiężnej.

Obiekt jest jeszcze w złym stanie technicznym, choć w trakcie prac remontowych.

Przewidziany na Muzeum i Centrum Ruchu Harcerskiego w Krakowie<sup>[2]</sup>. Pierwszy etap adaptacji rozpoczął się latem 2015 roku. Składają się na niego będą prace konserwatorskie i budowlane, tj. restauracja ceglanej elewacji, wymiana stolarki, remont dachu, budowa wewnętrznej instalacji elektrycznej i uporządkowanie otaczającej go zieleni<sup>[3][4]</sup>.

Fort 52a Łapianka znajduje się ok. 100-150 m na południe od ul. Fortecznej w Krakowie.

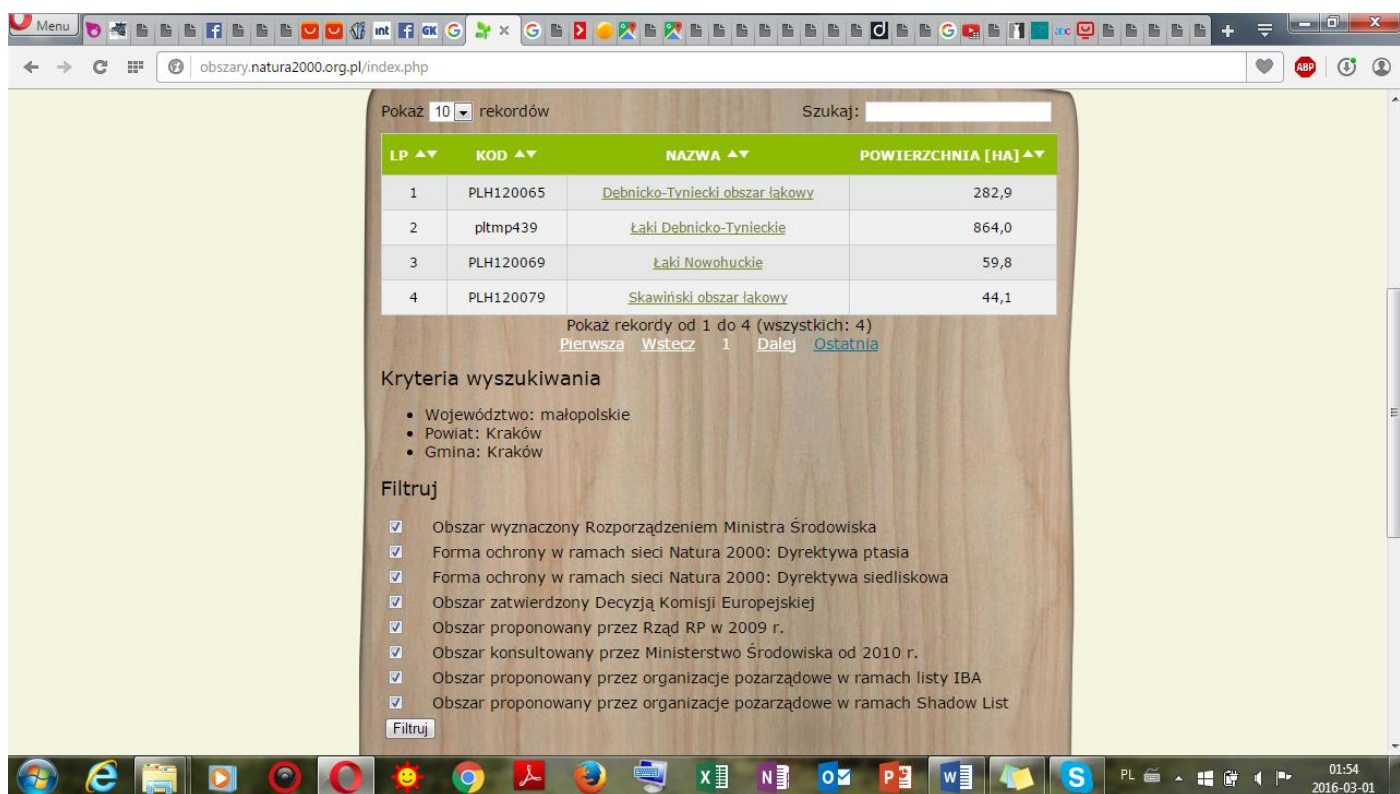


Mapka. Lokalizacja Fortu Łapianka(Jugowice)



## NATURA 2000

Obszary o podobnych walorach przyrodniczych zostały zakwalifikowane do Sieci Natura 2000 (poniżej). Chcemy wpisać nasze łąki trzęślicowe wraz z chronionymi gatunkami, na nich występującymi do sieci Natura 2000.



The screenshot shows a web browser displaying the website [obszary.natura2000.org.pl/index.php](http://obszary.natura2000.org.pl/index.php). The page features a search bar and a table of Natura 2000 sites. The table has four columns: LP (Serial Number), KOD (Code), NAZWA (Name), and POWIERZCHNIA [HA] (Area in Hectares). Below the table, there are search criteria and a list of filters.

LP	KOD	NAZWA	POWIERZCHNIA [HA]
1	PLH120065	Debnicko-Tyniecki obszar łąkowy	282,9
2	pltmp439	Łąki Debnicko-Tynieckie	864,0
3	PLH120069	Łąki Nowohuckie	59,8
4	PLH120079	Skawiński obszar łąkowy	44,1

Search criteria: Województwo: małopolskie, Powiat: Kraków, Gmina: Kraków.

Filters (all checked):

- Obszar wyznaczony Rozporządzeniem Ministra Środowiska
- Forma ochrony w ramach sieci Natura 2000: Dyrektywa ptasia
- Forma ochrony w ramach sieci Natura 2000: Dyrektywa siedliskowa
- Obszar zatwierdzony Decyzją Komisji Europejskiej
- Obszar proponowany przez Rząd RP w 2009 r.
- Obszar konsultowany przez Ministerstwo Środowiska od 2010 r.
- Obszar proponowany przez organizacje pozarządowe w ramach listy IBA
- Obszar proponowany przez organizacje pozarządowe w ramach Shadow List

## KTO JEST WŁAŚCICIELEM DZIAŁEK?

Numery działek wg Geoportal  
działki 96/333, 188/1 lub 187/12 i 277/1 i dalsze

<http://mapy.geoportal.gov.pl/imap/>

## KTO ZAGRAŻA ŚRODOWISKU, CO SIĘ AKTUALNIE DZIEJE NA TERENACH DZIAŁEK?

1. Wkopywanie linii wysokiego napięcia
2. Developerzy - powstające Osiedle Harmonia

Realizacja Osiedla Harmonia rozpocznie się od budowy budynku mieszkalnego z 48 mieszkaniami o zróżnicowanych rozkładach (od 1 do 4 pokojowych). Cała inwestycja składać się będzie z 16 bloków. W jej ramach powstaną, oprócz lokali mieszkalnych, także naziemne i podziemne miejsca postojowe oraz komórki lokatorskie.

### Kraków Dębniaki (Dzieln. VIII)

Dostępne metraże (m<sup>2</sup>): 22,60 - 71,83  
Termin realizacji: I kwartał 2017



Osiedle Harmonia - wizualizacje