

**Uchwała Nr 35/2018**  
**Komisji Dialogu Obywatelskiego ds. Środowiska**  
**z dnia 19.09.2018 r.**

**w sprawie nowych parków w aktualnie procedowanych planach miejscowych**

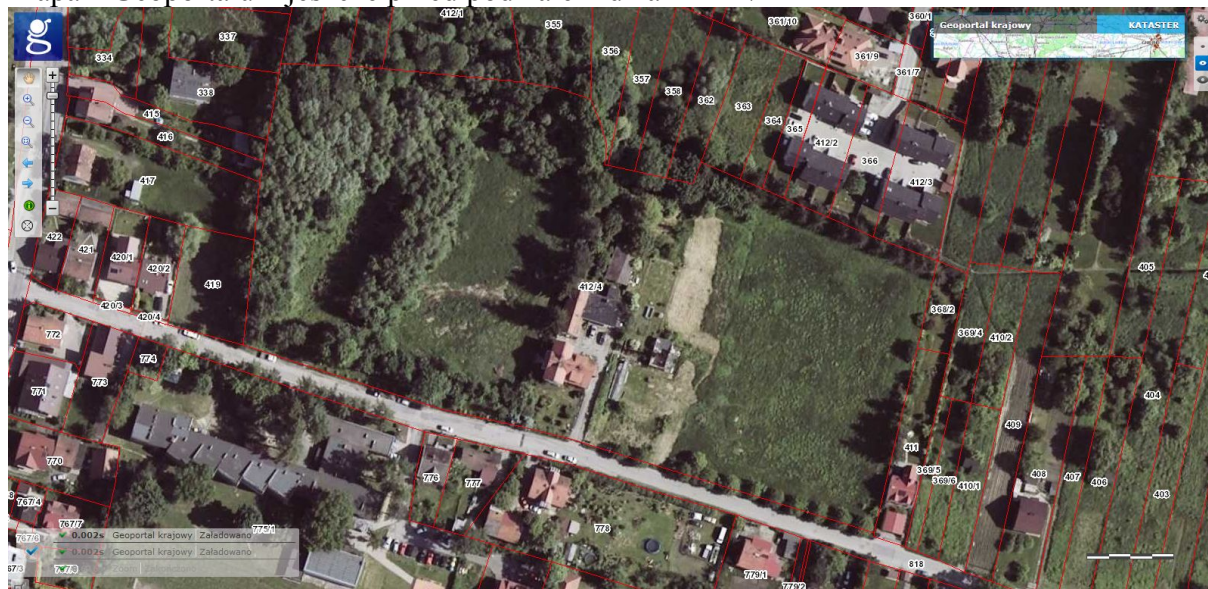
Komisja Dialogu Obywatelskiego ds. Środowiska w Krakowie domaga się by tworzenie parków miejskich dla mieszkańców było priorytetem w realizowanych planach miejscowych.

W aktualnie realizowanych planach najpilniejsze jest podjęcie decyzji w sprawie zapewnienia parków oraz przestrzeni wspólnych typu agora – placów publicznych dla mieszkańców. Poniżej przedstawiamy cztery przykłady terenów, które wymagają decyzji prezydenta miasta i Rady Miasta Krakowa.

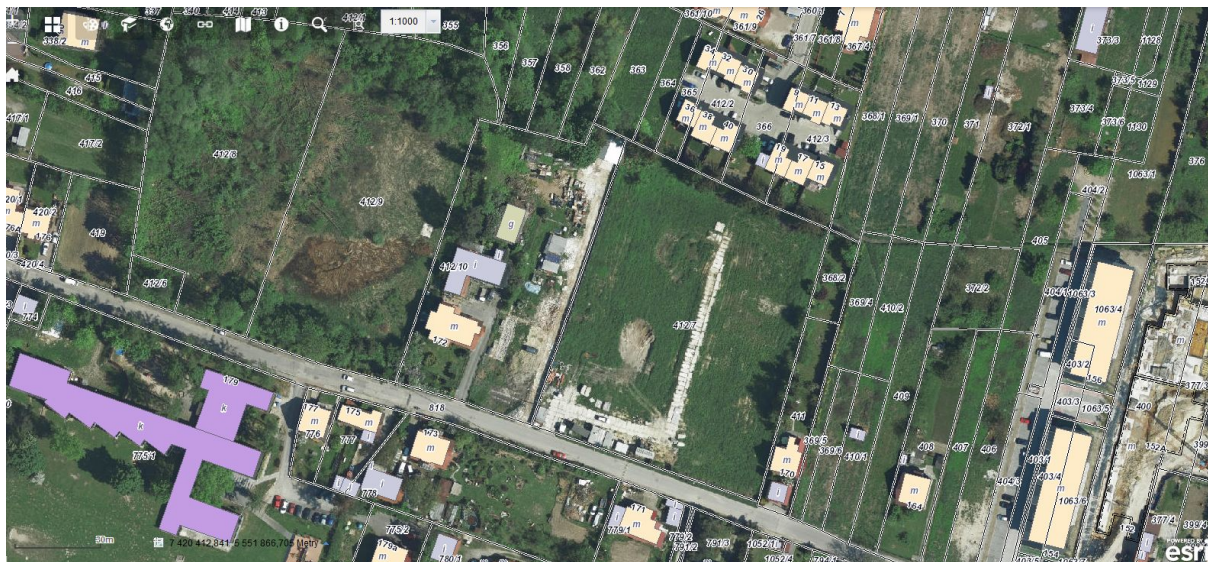
**1. Plan „Pasternik”**

Teren zapisany w studium jako teren zieleni przy ul. Stawowej. Właściciel podzielił go już na mniejsze działki i pomimo realizacji w tym momencie planu miejscowego „Bronowice – Rejon koncentracji usług”, chce drogą procedury WZ-kowej zabudować ten teren (działka 412/4 została podzielona na działki 412/6, 412/7, 412/8, 412/9, 412/10). Ten teren działek 412/6, 412/8 i 412/9 to teren jedyne stawu w tej okolicy, a także przy granicy wschodniej niewielkiego czynnego cieku wodnego. Ten teren w całości zasługuje na ochronę przed zabudową jako miejsc rozrodu płazów i nadaje się na stworzenie parku. Po drugiej stronie ulicy znajduje się Zespół Szkół Ogólnokształcących nr 53 i Szkoła Podstawowa nr 51 im. S. Wyspiańskiego dla których, jak i dla mieszkańców taki park jest bardzo potrzebny.

Mapa z Geoportalu – jeszcze przed podziałem działki 412/4



Mapa z Obserwatorium – aktualny podział działki 412/4



W tej chwili najważniejsze jest jak najszybsze uchwalenie procedowania planu miejscowego obejmującego ten teren, by uniemożliwić zabudowę Wz-kową tego cennego pod względem przyrodniczym terenu. Konieczne jest też podjęcie działań w celu wykupu tego terenu z przeznaczeniem na park miejski.

## 2. Obecnie procedowany jest plan miejscowy dla os. Podwawelskiego.

W Planie przeznaczono pod zabudowę działki znajdującego się tu ogrodnictwa oraz część działek miejskich. Tymczasem w tak dużym osiedlu nie ma w ogóle parku miejskiego i po prostu ten park jest tu konieczny. Przeznaczenie tego terenu pod zabudowę spowoduje silne protesty mieszkańców osiedla, a wtedy, gdy miasto zdecyduje się na wykup tego terenu, koszt wykupu będzie wielokrotnie wyższy, niż gdy w planie miejscowym ten teren pozostanie terenem zielonym.



Tereny MW.15 i MW.16 to ogrodnictwo,  
tereny MW.10 i MW.30 to działki miejskie  
– to powinien być w całości park

Tu są dwa cenne stawy – miejsce rozrodu płazów,  
a w planie sąsiednim – dla kanału ulgi i w tym planie  
zaplanowano przez nie drogę, która nie jest tu potrzebna

### 3. Plan „Rejon ulicy Łokietka – Glogera”.

Znajduje się tu praktycznie niezabudowane tereny. Jednak nie przeznaczono w nim w ogóle miejsca na park. Pak ten powinien powstać w miejscu wskazanym na mapie lub w jego sąsiedztwie. Nie należy przeznaczać w planie miejscowym tego terenu pod zabudowę.



### 4. Plan „Witkowice-Północ”.

Jest to niewielki plan (7,8 ha). Obejmuje prawie całkowicie niezabudowane tereny przy północnej granicy Krakowa. Przewidziano dla tego planu zabudowę jednorodzianną. W planie brak wyznaczenia placu publicznego, „agory” gdzie mogliby spotykać się mieszkańcy. Niezmiernie ważne jest dla społeczności lokalnej by następowała integracja mieszkańców. Tą rolę pełni przestrzeń publiczna. Niestety nie przewidziano jej w planie. Wystarczyłoby przeznaczyć obszar 10x10 m (1 ar). Stanowiłoby to 1/780 powierzchni planu, a więc znikomą część powierzchni planu.



Przedstawione wyżej przykłady koniecznych do podjęcia pilnych decyzji planistycznych pokazują jednocześnie wyraźnie, że miasto nie uzyska tzw. władztwa planistycznego bez podjęcia dobrze zorganizowanych wykupów terenów przeznaczonych na przestrzeń publiczną dla mieszkańców Krakowa.

Dlatego konieczne jest znacznie zwiększenie budżetu na wykupy terenów zielonych.

**Proponujemy też powołanie przy Wydziale Skarbu Zespołu ds. wykupu terenów zieleni z udziałem przedstawicieli organizacji ekologicznych.**