

Prezydent Miasta Krakowa
za pośrednictwem
Biura Planowania Przestrzennego
Urzędu Miasta Krakowa
ul. Józefa Sarego 4
31-047 Kraków

WNIOSEK

do sporządzanego Studium uwarunkowań i kierunków zagospodarowania przestrzennego Miasta Krakowa

W związku z ogłoszeniem Prezydenta Miasta Krakowa z dnia 23 lutego 2018 r. Komisja Dialogu Obywatelskiego ds. Środowiska przesyła swe wnioski do zmiany Studium.

Uważamy, że planowanie przestrzeni miejskiej to nie tylko układanie optymalnych połączeń komunikacyjnych, projektowanie zabudowy i wyznaczanie celów inwestycyjnych na przyszłość. Widzimy w tym głównie akt przemyślanego organizowania tkanki miejskiej, mający na uwadze w pierwszej kolejności ludzi zamieszkujących dany obszar oraz ich potrzeby. Bowiem przestrzeń miejska to przede wszystkim obszar, w którym żyjemy, pracujemy i odpoczywamy. To środowisko, w którym wychowują się nasze dzieci, miejsce, gdzie ludzie się spotykają i budują wzajemne relacje, powietrze, którym na co dzień oddychamy. Patrzenie na przestrzeń miejską bez uwzględnienia rzeczywistych potrzeb mieszkańców, jest jak projektowanie domu bez troski o ludzi, którzy w nim zamieszkają.

Uważamy, że nowe Studium będzie miało poważne konsekwencje dla naszego Miasta i jego mieszkańców, nie tylko w najbliższych kilkunastu latach, ale także dla kolejnych pokoleń. Sprzeciwiając się trwającemu od lat zaprzepaszczaniu potencjału Krakowa, chcemy przedstawić listę wniosków, które powinny zostać uwzględnione w tym podstawowym dokumencie planistycznym. Wnioski zostały opracowane przez stronę obywatelską, reprezentowaną przez porozumienie krakowskich organizacji pozarządowych i osób, którym leży na sercu zrównoważony rozwój Grodu Kraka. Jako dewizę przewodnią działań przyjmujemy hasło: „Kraków Przyjazny Mieszkańcom”, bowiem od dłuższego czasu obserwujemy, jak władarze naszego Miasta zdają się dbać w pierwszej kolejności o potrzeby i zabezpieczenie interesów deweloperów, właścicieli sieci handlowych i turystów, zapominając o mieszkańcach.

- Zmieniane Studium nie może mieć charakteru eksploatorskiego wobec miasta i koncentrować się na wskazywaniu nowych terenów budowlano-inwestycyjnych, na które nakierowany jest nacisk deweloperów. Studium musi pełnić rolę naprawczą wobec obserwowanej degradacji krajobrazu, chaosu lokalizacyjnego, zabudowy terenów zielonych, niszczenia panoram miasta i jego charakterystycznych widoków.
- Domagamy się rzetelnej analizy demograficznej i dostępności komunikacyjnej, analizy i bilansu wykorzystania terenów, oceny ich dalszej chłonności, oraz oszacowania potrzeb Krakowa w zakresie terenów budowlanych w perspektywie np. 10 lat.
- Należy przeciwstawiać się powszechnej indoktrynacji pod fałszywymi hasłami „całkowitej wolności” czy „świętej własności”. Studium winno oprzeć się na zasadzie wspólnej przestrzeni urbanistycznej, wobec której, zgodnie z prawem, istotne przywileje oraz obowiązki (prawo lokalne) ustanawiają wszyscy mieszkańcy (poprzez przedstawicieli). Podkreślamy więc równość wobec prawa inwestorów i mieszkańców: należy niewątpliwie uwzględnić prawa inwestorów do godziwego zysku, ale tylko pod warunkiem zachowania prawa krakowian do dobrej jakości środowiska życia. Powszechnym i codziennym składnikiem tej jakości są m. in. wartości przyrody, krajobrazu miasta, jego panoram, zabytkowych budowli, ich zespołów czy układów urbanistycznych, osi widokowych, itd. Potrzeba zachowania i tworzenia piękna zawsze daje się pogodzić z funkcją i ekonomią, przynosząc najlepsze perspektywy rozwoju.
- Zdecydowanie wykluczamy poddanie Krakowa presji mody na budownictwo wysokościowe. Na terenie całego miasta w granicach administracyjnych nie ma miejsca, gdzie ewentualna budowa wieżowców nie spowodowałaby drastycznego i nieodwracalnego zniszczenia krajobrazu kulturowego. Ranga i atrakcyjność historycznego miasta, które jest pomnikiem światowego dziedzictwa, również dzięki jego wyeksponowaniu na tle otaczającego krajobrazu, wyklucza drastyczne podnoszenie wysokości zabudowy. Kraków jako miasto o znaczącej randze kulturowej, a zarazem nowoczesna metropolia, nie wymaga budowli o wysokim gabarycie - lecz o wysokiej jakości.
- Zmiana Studium musi być oparta o wszechstronne badania i konsultacje, a wszelkie zapisy winny gwarantować jakość merytoryczną na możliwie najwyższym poziomie. Obecne wnioski powinny być potraktowane jako wstęp do ogólnokrakowskiej dyskusji, nie zaś zamknięcie dialogu ze społeczeństwem i niezależnymi fachowcami oraz organizacjami.

Oczekujemy, że wszystko, co stanowi o tożsamości i randze miasta, uformowanej przez dziedzictwo kulturalne i naturalne Krakowa, zostanie uszanowane w myśl zasady prawdziwie zrównoważonego rozwoju.

Główne problemy planowania przestrzennego w Krakowie

Należy zmienić podejście do kształtowania struktury miasta – jego rozwoju. Trzeba, tak kształtować strukturę miasta, by odpowiadała potrzebom mieszkańców, a nie jedynie dopasowywać działania planistyczne do aktualnych możliwości. Te możliwości są obecnie definiowane przez dotychczasowe zwyczaje i istniejący sposób działania, a nie poprzez identyfikację problemów i szukanie rozwiązań. Dotychczasowe działania miasta dopasowują się jedynie do rzeczywistości zamiast ją kreować.

To dopasowywanie do rzeczywistości w sprawach planowania przestrzennego polega na podejmowaniu decyzji planistycznych zgodnych z aktualnym stanem własności terenów w naszym mieście. Około 20% powierzchni miasta jest we władaniu zarządu miasta. Jest to pozornie duża powierzchnia, ale jednak zbyt mała, by w sposób właściwy kształtować porządek przestrzenny w mieście. Tymczasem w planowaniu przestrzennym kluczowym zadaniem jest takie tworzenie struktury miasta, by zapewniała godne warunki życia mieszkańców. Zasadniczymi elementami są tu infrastruktura komunikacyjna i usługowa oraz – nie mniej ważne – przestrzeń publiczna koncentrująca się na tworzonych placach i rynkach, a także tereny zielone, tj. głównie odpowiednio duże parki miejskie.

W przypadku tworzenia parków i przestrzeni publicznych typu rynek w sytuacji Krakowa wiąże się to prawie zawsze z koniecznością wydzielenia tych przestrzeni na obszarach będących własnością prywatną i koniecznością ich wykupu. Pomimo, że stan prawny umożliwia obecnie już w sposób pełny działania w tym zakresie (od 2016 r. istnieje prawna możliwość wykupu lub w razie konieczności nawet wywłaszczenia na cele utworzenia parku), miasto bardzo rzadko korzysta z tych możliwości prawnych.

Wynika to głównie z braku świadomości powagi problemu. Podobnie było z walką o czyste powietrze, gdzie dopiero silne protesty społeczne uświadomiły politykom, że trzeba zająć się tym problemem. W rezultacie przeznaczono kilkaset milionów złotych na wymianę pieców w Krakowie. Jeszcze kilka lat temu nikt w mieście i województwie nie wyobrażał sobie, że można mieszkańcom zafundować wymianę pieców i ograniczyć używanie paliw stałych, a przykład Krakowa doprowadził do powstania podobnych programów w innych gminach, programów wojewódzkich i ogólnopolskich.

O ile sprawa walki o czyste powietrze jest stosunkowo niekontrowersyjna i nie wiąże się z wieloletnimi trwałymi konsekwencjami negatywnymi w przypadku tylko częściowej realizacji, to zła polityka przestrzenna wywołuje negatywne skutki w krajobrazie i warunkach życia mieszkańców Krakowa na dziesiątki lat. Są to też potężne negatywne skutki finansowe mierzone ogromem środków, jakie trzeba przeznaczyć na leczenie mieszkańców miasta, a także na ewentualną zmianę wcześniejszych złych rozwiązań planistycznych.

Właśnie obecnie mamy do czynienia z takim procesem. Miasto nie podejmuje odważnych decyzji w planowaniu przestrzennym w trosce o jakość życia mieszkańców w Krakowie, a jedynie wykonuje rytualne decyzje planistyczne w granicach istniejącej własności terenów. Oznacza to, że np. zamiast tworzyć śmiało rozwiązania komunikacyjne, co wymaga przeznaczenia części terenów prywatnych na szersze ulice dojazdowe do posesji lub ograniczyć możliwość zagęszczania zabudowy na terenach, gdzie nie jest w stanie temu celowi sprostać finansowo, miasto zezwala na intensyfikację zabudowy, pomimo, że z góry wiadomo, iż istniejące drogi nie są w stanie zapewnić właściwej obsługi komunikacyjnej.

Wyjątkowo zła jest sytuacja w zakresie zapewnienia zieleni parkowej mieszkańcom Krakowa. Standardy zieleni w obecnie opracowywanym dokumencie strategicznym „Kierunki rozwoju zieleni 2030” zakładają, że na jednego mieszkańca powinno przypadać minimalnie 10 m² zieleni, a tereny parków powinny znajdować się w linii prostej do 300 m od miejsca zamieszkania (trasa dojścia z reguły będzie nieco dłuższa). Wiemy na podstawie badań naukowych, że parki zapewniające właściwe warunki życia mieszkańców powinny mieć powierzchnię co najmniej 4 ha. Badania wykonane na świecie udowodniły, że osoby mieszkające w sąsiedztwie dużych parków (od 4 ha) żyją dłużej, osoby starsze dożywają bardziej sędziwego wieku w dobrym zdrowiu, dzieci rozwijają się lepiej intelektualnie, osiągają istotnie lepsze wyniki w nauce, występuje znacznie mniej patologii społecznej wśród młodzieży. Mamy więc jasne dowody, że parki są potrzebne mieszkańcom tak samo jak czyste powietrze.

Wielu polityków twierdzi, że miasto może wykupić tereny pod parki, jeśli zgodzą się na to prywatni właściciele. Jest to całkowicie niezgodne ze stanem prawnym, gdyż w grudniu 2016 r. dokonano zmiany w ustawie o gospodarce gruntami, poprzez dołączenie do listy celów publicznych także zieleni parkowej. Oznacza to, że miasto może wyznaczyć w potrzebnych miejscach parki i wykupić w razie konieczności te tereny na drodze wyłączenia. Ta zasadnicza zmiana w ustawie o gospodarce nieruchomościami pozwala miastu na świadome prowadzenie polityki przestrzennej na potrzeby mieszkańców i rozwoju miasta, a nie jedynie dopasowywanie się do istniejącej własności gruntów.

Zamiast zreformować budżet i przeznaczyć duże środki na wykupy terenów z przeznaczeniem na parki, miasto zajmuje się jedynie określeniem charakteru zabudowy w planach miejscowych. Pomimo że w każdym sporządzanym planie miejscowym określa się aktualną liczbę mieszkańców i prognozowaną maksymalną liczbę mieszkańców wynikającą z określenia typu, wysokości i zagęszczenia zabudowy mieszkalnej, to pomija się zupełnie sprawę zapewnienia mieszkańcom odpowiednio dużych parków. Tak jak intensywność zabudowy w planie miejscowym powinna być związana z możliwością obsługi komunikacyjnej, tak samo intensywność zabudowy powinna być nierozzerwalnie związana z zapewnieniem odpowiednio dużych powierzchni parkowych. Niestety w planach miejscowych całkowicie pomija się

zapewnienie mieszkańcom przestrzeni parkowych, a nawet tereny niezabudowane będące we władaniu miasta przeznacza się pod zabudowę.

Biuro Planowania Przestrzennego Urzędu Miasta Krakowa nie przedstawia Prezydentowi i Radzie Miasta propozycji konieczności wyznaczenia przestrzeni parkowych, choć z góry wiadomo, że istnieje lub powstanie zabudowa mieszkalna, dla której powinny być zapewnione przestrzenie parkowe. Tak więc już na etapie tworzenia planów, niejako wewnętrznie, pomija się najważniejszą potrzebę mieszkańców, a przecież z założenia to dla poprawy jakości ich życia tworzy się te plany.

Konieczne jest zapewnienie środków finansowych na wykup terenów zielonych z rąk prywatnych, by zapewnić istnienie parków w tych miejscach, gdzie mieszkańcy już są pozbawieni parków, a także w tych, gdzie tworzone plany miejscowe przeznaczają olbrzymie tereny pod zabudowę jedno- i wielorodzinną. W tych miejscach dosłownie za chwilę może pojawić się zabudowa, która na stałe pozbawi parków tysiące mieszkańców, czyniąc z tych terenów rozległe noclegowiska zamiast przestrzeni godnego życia.

Dlatego konieczna jest zasadnicza zmiana w prowadzeniu polityki przestrzennej miasta. Musi ona przewidywać regularne przeznaczanie znacznych kwot – rzędu setek milionów złotych rocznie - na wykup terenów z przeznaczeniem na realizację polityki przestrzennej miasta, głównie na parki miejskie i wykup terenów przyrodniczo cennych. Mamy już narzędzia prawne, które to umożliwiają, ale ciągle nie ma świadomości, że miasto ma tworzyć mieszkańcom godne warunki życia, a przecież budżet miasta pochodzi z pieniędzy samych mieszkańców.

Innym problemem także ważnym dla mieszkańców jest tworzenie dużych przestrzeni publicznych w każdej dzielnicy, a także - w przypadku gęstej zabudowy - w kilku miejscach dzielnicy, służących integracji społeczności lokalnych. Takie przestrzenie, typu place miejskie, powinny być też tworzone przy każdym osiedlu zabudowy wielo- i jednorodzinnej. Powinny to być place czy rynki o wielkości dostosowanej do liczby mieszkańców, dla których są tworzone. Nawet niewielkie przestrzenie publiczne o wymiarach 10 x 10 m (100 m², 1 ar) wyposażone w ławki i inne urządzenia, będą stanowiły ważne miejsce spotkań mieszkańców, istotnie wpływając na integrację środowisk lokalnych.

Tworzenie nowego Studium uwarunkowań i kierunków zagospodarowania przestrzennego Krakowa powinno się opierać, zgodnie z ustawą o planowaniu przestrzennym, o rzetelnie wykonane opracowanie ekofizjograficzne, w tym dane o wodach powierzchniowych i podziemnych oraz informacje o środowisku przyrodniczym. Niestety ekofizjografia przygotowana w ramach poprzedniego Studium była daleko niewystarczająca w tych dwóch ważnych aspektach. Poprzednia ekofizjografia podsumowywała nasz stan wiedzy o środowisku przyrodniczym Krakowa, udowadniając zasadnicze braki w wiedzy o nim.

Na potrzeby Studium konieczne jest:

1. Przygotowanie nowego opracowania ekofizjograficznego, w ramach którego należy:

- **przeprowadzić inwentaryzację zasobów przyrodniczych Krakowa** – bez niej trudno jest sporządzić waloryzację przyrodniczą na potrzeby planowania przestrzennego (dotychczas wykonano jedynie inwentaryzację zbiorowisk roślinnych i na podstawie tych informacji wykonano waloryzację botaniczną, która nie może zastąpić waloryzacji przyrodniczej, gdyż brakuje w niej waloryzacji wykonanej na podstawie inwentaryzacji przyrodniczej najważniejszych grup zwierząt oraz roślin chronionych);
- **wykonać waloryzację zasobów przyrodniczych Krakowa;**
- **wskazać w Studium tereny wymagające różnych form ochrony;**
- **wprowadzić w ustalenia Studium ochronę wyróżnionych terenów;**
- **opracować program finansowania ochrony wyróżnionych terenów.**

2. Dokończenie dokumentu strategicznego „Kierunki rozwoju i zarządzania terenami zieleni w Krakowie na lata 2017-2030”

Dokument ten powinien opierać się o inwentaryzację przyrodniczą, a w części wskazującej konieczność utworzenia nowych parków, wskazać miejsca pod parki na terenach przewidzianych do zabudowy w Studium i planach miejscowych.

- **opracowanie systemu parków miejskich - wskazanie miejsc lokalizacji nowych parków;**
- **wskazanie zielonych korytarzy łączących tereny przyrodniczo cenne i parki miejskie.**

3. Opracowanie dokumentacji systemu wód podziemnych i powierzchniowych

4. Opracowanie dokumentu wskazującego tereny wymagające remediacji ze względu na zanieczyszczenie gruntów i wód podziemnych (te informacje są konieczne w czasie sporządzania planów miejscowych)

II. Opracowanie systemu zarządzania środowiskiem przyrodniczym Krakowa

1. Opracowanie dokumentu strategicznego „Kierunki rozwoju i zarządzania terenami zieleni w Krakowie na lata 2017-2030.”

Dokument ten jest już przygotowany w wersji wstępnej, ale wymaga zasadniczego uzupełnienia. Dokument powinien opierać się o wyniki pełnej inwentaryzacji przyrodniczej oraz opracowania informacji o systemie wód powierzchniowych i podziemnych.

2. Wdrożenie ustaleń „Kierunków...” do nowego „Studium uwarunkowań i kierunków zagospodarowania Krakowa”.

3. Związanie dopuszczenia nowej zabudowy w planach miejscowych z zapewnieniem:

- drożnej sieci komunikacyjnej
- odpowiednio dużych przestrzeni parkowych
- przestrzeni dla podstawowej infrastruktury społecznej, jak szkoły, przedszkola, sklepy i usługi, place miejskie.

III. Postulaty zasad projektowania w Studium

1. trasy zbierające ruch z wnętrza osiedla projektować na zewnątrz osiedla w szerokim pasie izolującym od osiedla
2. projektować parkingi skupione, a nie przy poszczególnych budynkach
3. wytyczać trasy piesze i rowerowe
4. wytyczać duże parkingi rowerowe przy urzędach, dworcach, uczelniach itp.
5. wytyczać nowe parki i place zabaw
6. na nowych terenach planowanych do zabudowy wytyczać przestrzenie na żłobki, przedszkola, szkoły i usługi dla mieszkańców
7. na nowych osiedlach wytyczać place integrujące typu rynek

NIEZBĘDNE OPRACOWANIA UWARUNKOWAŃ ŚRODOWISKOWYCH DO NOWEGO „STUDIUM UWARUNKOWAŃ I KIERUNKÓW ZAGOSPODAROWANIA PRZESTRZENNEGO KRAKOWA”

Podstawowym uzasadnieniem wykonania niżej wymienionych opracowań nie jest uzyskanie ogólnych informacji ekofizjograficznych, a uzyskanie informacji potrzebnych dla prawidłowego określenia przeznaczenia poszczególnych terenów, w tym wykreślenia linii rozgraniczających tereny o różnym przeznaczeniu i określenia parametrów ich wykorzystania.

I. OPRACOWANIE DOTYCZĄCE GOSPODARKI WODNEJ KRAKOWA:

1. Wyznaczenie sieci wód powierzchniowych Krakowa:
 - sieci stref hydrogenicznych, ekologicznych korytarzy wodnych;
 - zbiorników wodnych, ze szczególnym uwzględnieniem rozproszonych małych zbiorników wodnych, czyli głównych miejsc rozrodu płazów, najbardziej zagrożonej grupy gatunków zwierząt w Krakowie;
2. Wyznaczenie stref dla możliwego tworzenia zbiorników wodnych o charakterze użytkowym, rekreacyjnym oraz dla potrzeb zwiększenia retencji wodnej (tworzenie zbiorników wodnych

w świetle doświadczeń światowych ma bardzo duże znaczenie dla ograniczania niekorzystnych efektów „miejskiej wyspy ciepła”);

3. Wyznaczenie stref przeznaczonych dla renaturacji wód powierzchniowych;
4. Wyznaczenie stref wód podziemnych
 - charakterystyka aktualnego stanu środowiska wód podziemnych z uwzględnieniem kryteriów ilościowych i jakościowych;
 - kategoryzacja wód podziemnych na terenie Krakowa pod kątem możliwości ich użytecznego wykorzystania (wydzielenie stref o dobrej i zadowalającej jakości wód podziemnych możliwych do wykorzystania dla potrzeb miasta po niższych kosztach w stosunku do oferowanych przez MPWiK; wydzielenie wód o niezadowalającej i złej jakości niemożliwych do wykorzystania i wymagających przeprowadzenia prac remediacyjnych, gdyż część wód występujących na terenie Krakowa z racji dużej zawartości chlorków i siarczanów wykazuje podwyższoną agresywność w stosunku do konstrukcji stalowych i betonowych; wydzielenie stref możliwego występowania wód mineralnych i leczniczych);
 - identyfikacja stref koniecznej ochrony zasobów wód podziemnych (obejmująca obszary Głównych Zbiorników Wód Podziemnych (GZWP), strefy zasilania ujęć, obszary wody o dobrej jakości, obszary występowania wód mineralnych i leczniczych);
 - opracowanie nakazów i zakazów obowiązujących w strefach ochronnych przy zapewnieniu optymalnych zasad zagospodarowania przestrzennego.
5. Kategoryzacja terenu miasta Krakowa pod kątem przepuszczalności utworów powierzchniowych (kluczowa dla projektowania systemów zrównoważonego zagospodarowania wód opadowych).
6. Kategoryzacja terenu miasta Krakowa pod kątem głębokości występowania strefy zawodnionego górotworu (kluczowa dla projektowania odwodnień budowlanych oraz projektowania i realizacji inwestycji prowadzonych w obrębie górotworu).
7. Opracowanie szczegółowych wytycznych dla potrzeb przygotowywania dokumentacji inwestycyjnych na terenie miasta Krakowa (stworzenie jednoznacznych procedur dla wykonywania rozpoznania geotechnicznego terenu oraz dokumentacji hydrogeologicznych wraz z gromadzeniem pozyskiwanych danych w interaktywnej relacyjnej bazie danych, po części udostępnionej w domenie publicznej).
8. Opracowanie wytycznych dla potrzeb sieci
9. monitoringu środowiska wodnego (wód powierzchniowych i podziemnych) na terenie miasta Krakowa pod kątem ich ochrony oraz kontroli oddziaływań generowanych przez prace inwestycyjne.

10. Opracowanie wytycznych dla potrzeb ochrony przeciwpowodziowej miasta Krakowa i jego poszczególnych dzielnic z zastosowaniem nowoczesnych rozwiązań technicznych i technologicznych.

II. TRANSPORT

– POTRZEBA ROZWOJU DRÓG I ŚRODKÓW KOMUNIKACJI ZBIOROWEJ

1. Opracowanie prognozy rozwoju transportu w Krakowie:

- samochodowy osobowe
- publiczny kołowy
- publiczny szynowy
- rowerowy
- pieszy

w oparciu o:

- prognozę rozwoju zabudowy i liczby mieszkańców (obliczoną na podstawie liczby mieszkańców aktualnie zasiedlających poszczególne wydzielania urbanistyczne, prognozę rozwoju zabudowy obliczoną na podstawie istniejących wskaźników zabudowy w planach i aktualnym Studium);
- prognozę struktury korzystania ze środków transportu (jaki procent własnym samochodem, transport publiczny, rowery, pieszo);
- określenie obecnych i przyszłych głównych kierunków i celów transportu w Krakowie;
- określenie prognozowanych kierunków, z których docierają osoby spoza Krakowa i wracają po pracy;
- określenie wielkości ruchu samochodowego, transportu publicznego, rowerowego i pieszego dla najbardziej mobilnej grupy, tj. przyjezdnej grupy studentów (ok. 200 000 osób)

2. Opracowanie wskazań do Studium:

- odcinki dróg jeśli wymagających poszerzenia;
- nowe drogi – szczególnie zabezpieczenie ich parametrów na terenach planowanych do zabudowy;
- miejsca niezbędnych bezkolizyjnych węzłów drogowych.

III. OCHRONA KRAJOBRAZU KRAKOWA

1. Wyznaczenie wydzieleń, tak jak wydzieleń urbanistycznych, w których określi się parametry ochrony krajobrazu i wnętrz krajobrazowych Krakowa (określenie dopuszczalnej wysokości zabudowy, jej charakteru, występowania dominant krajobrazowych, ochrony osi widokowych i wnętrz krajobrazowych).
2. Ochrona widoków Krakowa z gmin otaczających, tak by w ramach metropolii widoki Krakowa z terenów gmin otaczających nie były zaburzane przez niewłaściwie lokowaną zabudowę (na osiach widokowych, na wzgórzach itp.).

IV. OCHRONA ZASOBÓW PRZYRODNICZYCH KRAKOWA

1. Wykonanie inwentaryzacji przyrodniczych pod kątem ustalenia walorów przyrodniczych terenów Krakowa ze wskazaniem proponowanych granic terenów o wartości przyrodniczej i zapisaniem w Studium warunków ich ochrony.
2. Opracowanie sieci połączeń ekologicznych między terenami o wartości przyrodniczej i terenami parkowymi tworzącymi sieć korytarzy ekologicznych. Określenie ich granic, parametrów przestrzennych (dopuszczalność zadrzewień i w jakim procencie terenu), możliwość wykorzystania jako sieci ścieżek rowerowych i pieszych.

V. OPRACOWANIE SYSTEMU ZIELENI MIEJSKIEJ KRAKOWA ZE SZCZEGÓLNYM UWZGLĘDNIENIEM POTRZEB MIESZKAŃCÓW JUŻ ISTNIEJĄCEJ ZABUDOWY I MIESZKAŃCÓW PRZYSZŁEJ ZABUDOWY JUŻ ZAPLANOWANEJ W KRAKOWIE

1. Wskazanie terenów pod parki i zieleńce na terenach, gdzie już teraz jest zapotrzebowanie na parki.
2. Wskazanie terenów pod parki i zieleńce na terenach gdzie w Studium i planach miejscowych określono już parametry rozwoju zabudowy i gdzie w razie jej realizacji pojawi się konieczność zapewnienia parków dla dużej liczby mieszkańców, często będzie się to wiązało ze sformułowaniem wieloletniego planu wykupu tych terenów.
3. Opracowanie wskazań do realizacji ekoturystyki, rekreacji i edukacji ekologicznej z wykorzystaniem zasobów przyrodniczych i krajobrazowych Krakowa, jako uzupełnienie oferty dla mieszkańców i 12 mln turystów odwiedzających rocznie Kraków.

VI. OPRACOWANIE WSKAZAŃ DO ROZWOJU DRÓG ORAZ SIECI DRÓG DLA ROWERÓW, PIESZYCH I POWIĄZAŃ EKOLOGICZNYCH Z OTACZAJĄCYMI KRAKÓW GMINAMI W RAMACH ROZWOJU OŚRODKA METROPOLITALNEGO

Opracowanie w ścisłej współpracy z gminami otaczającymi Kraków.

KSZTAŁTOWANIE ŚRODOWISKA PRZYRODNICZEGO KRAKOWA I OCHRONY RÓŻNORODNOŚCI BIOLOGICZNEJ

Kraków posiada dla Polaków niezwykle walory historyczne i kulturowe, przez co jest własnością całego Narodu i podlega ocenie nie tylko przez mieszkańców, ale przez miliony osób odwiedzających co roku to miasto.

Kraków posiada też wspaniałe walory widokowe i ogromne nagromadzenie cennych przyrodniczo miejsc, które odkrywamy dopiero w ostatnich latach.

Wszystkie te wartości powinny być z pietyzmem zachowane dla przyszłych pokoleń i ta idea powinna przyświecać wszelkim pracom planistycznym. Przez bieżące podejmowanie koniunkturalnych decyzji możemy zniweczyć ww. wartości, a osoby je przygotowujące i podejmujące zapiszą niechlubnie swoje nazwiska w historii Miasta.

I. Zespół do pracy nad zmianą Studium

1. W skład zespołu powinni obowiązkowo wchodzić dwaj przyrodnicy - fitosocjolog i ornitolog, dobrze znający Kraków, jako specjaliści najbardziej kompetentni w sprawach kształtowania przestrzeni przyrodniczej. Konieczny jest także udział w zespole historyka sztuki lub architekta znającego wartości historyczne i kulturowe Krakowa.

2. Zespół pracujący nad zmianą Studium powinien wykorzystywać - oprócz informacji o obiektach chronionych i proponowanych do ochrony - także dwa podstawowe dokumenty: "Mapę roślinności rzeczywistej Krakowa" wraz z waloryzacją botaniczną, wykonaną na zlecenie UMK, oraz opracowanie "Koncepcja ochrony różnorodności biologicznej miasta Krakowa" opublikowane przez Uniwersytet Jagielloński w 2005 r.

II. Podział Krakowa na wydzielania siedliskowe

1. Taki podział jest uzasadniony koniecznością rozpatrywania zadań planistycznych w powiązaniu z występującymi lokalnie zróżnicowaniami terenu oraz zdopasowaniem zadań planistycznych do obecnych i przyszłych funkcji terenu. Wydzielania siedliskowe są jednostkami przestrzennymi o powierzchni od kilkudziesięciu do kilkuset hektarów o podobnej strukturze przestrzennej i przyrodniczej. Są one spójne pod względem topograficznym, struktury zabudowy, typu siedlisk i istniejącej sieci dróg. Podział Krakowa na wydzielania siedliskowe przedstawiono na planie miasta stanowiącym załącznik do tego dokumentu.

2. W każdym wydzieleniu powinny zostać zachowane:
 - wszystkie typy naturalnych siedlisk, jak lasy, łąki, pola, nawet najmniejsze zbiorniki wodne, rzeki, czy strumienie, nawet te obecnie zamienione w obwałowane rowy;
 - urządzone miejsca rekreacyjne jak parki, boiska itp.;
 - osie widokowe łączące wizualnie najważniejsze miejsca charakterystyczne dla Krakowa; nie mogą one być zasłonięte przez żadne budowle, ani pogorszona ich estetyka przez powstanie lub pozostawienie budowli w rażący sposób obniżających doznania estetyczne.
3. Zachowane naturalne siedliska powinny być ogólnie dostępne, po odpowiedniej adaptacji, pozwalającej na godzenie funkcji rekreacyjnej z koniecznością zachowania bioróżnorodności w pozostawionych siedliskach.
4. Struktura planowanej lub dopuszczalnej zabudowy w obrębie wydzielenia powinna być spójna z zabudową historyczną, rolą kulturową tego terenu w obrębie miasta oraz istniejącymi walorami przyrodniczymi.

III. Doliny rzeczne

1. Doliny wszystkich rzeki i potoków podlegają szczególnej ochronie. Należy w ich otoczeniu pozostawić naturalną roślinność. Dopuszczalne jest przeprowadzenie ścieżek spacerowych i rowerowych w miejscach uzgodnionych z botanikiem i ornitologiem.
2. Koncepcja parków rzecznych często przywoływana jako pomysł na zagospodarowanie dolin rzecznych nie może być rozumiana i realizowana jako sposób na "oczyszczenie" dolin rzecznych z naturalnej roślinności, wybetonowanie lub w inny sposób "uregulowanie" brzegów, ani wprowadzenie obiektów przestrzennych takich jak np. boiska, korty tenisowe, czy inne obiekty sportowe i rekreacyjne, które zmniejszą naturalną przestrzeń doliny rzecznej.
3. Należy zatrzymać dalszą zabudowę dolin rzecznych - ustanowić pas ochronny o szerokości przynajmniej 50 m od linii obwałowania na zewnątrz, po obydwu stronach rzeki. Dotyczy to wszystkich rzek z wyjątkiem Wisły, dla której pas ten powinien być szerszy.
4. Należy zatrzymać dalszą zabudowę otoczenia Wisły w odległości 100 m od linii obwałowania. Budynki stawiane dalej nie powinny być wyższe niż cztery kondygnacje.
5. Brzegi rzek powinny pozostać niezmienione. Nie mogą być betonowane, wyrównywane, usuwane drzewa i krzewy.
6. Wisła jako korytarz ekologiczny o najwyższej w Polsce randze - gdyż jest korytarzem o randze ponadeuropejskiej - powinna być całkowicie chroniona przed zabudową, a do jej ciągu korytarza ekologicznego powinny być włączone sąsiednie tereny stanowiące ostoje przyrodnicze związane z tym korytarzem ekologicznym.

Na odcinku śródmiejskim Krakowa, gdzie historyczna zabudowa znajduje się w sąsiedztwie rzeki, należy całkowicie zamrozić możliwość dalszej zabudowy w pasie 100 m po każdej stronie rzeki - licząc od granicy obwałowania, a w razie usuwania jakichś budynków nie powinna być wydawana zgoda na wstawianie w ich miejsce nowych budowli. Tak zwolnione miejsce powinno być urządzone jako park miejski lub teren trawiasty.

IV. Korytarze ekologiczne

1. Korytarze ekologiczne stanowią podstawowe elementy przestrzenne łączące ze sobą płaty siedlisk. Mają podstawowe znaczenie w zachowaniu bioróżnorodności, gdyż chronią przed izolacją płaty siedlisk otoczone przez zabudowę. Mogą jednocześnie pełnić funkcję kanałów przewietrzania miasta. W Studium powinny być zaplanowane tak, by między poszczególnymi płatami siedlisk z każdego kierunku geograficznego (N, S, W, E) występował przynajmniej jeden korytarz ekologiczny.

2. W zależności od roli, jaką pełnią, wyróżniono cztery typy korytarzy ekologicznych:

I - korytarz o znaczeniu europejskim - jedynym tego typu korytarzem w Krakowie jest dolina rzeki Wisły - zalecana szerokość - od 1000 do 5000 m, nie mniejsza jednak niż 300 m

II - korytarz o znaczeniu regionalnym - w przypadku Krakowa są to korytarze ekologiczne głównych rzek - dopływów Wisły w Krakowie - korytarze te znajdują się zwykle w odległości kilku kilometrów od siebie - zalecana szerokość - od 300 do 1000 m, nie mniejsza jednak niż 200 m

III - korytarz o znaczeniu lokalnym - łączy wydzielone jednostki przestrzenne z korytarzami o znaczeniu regionalnym oraz z korytarzami o znaczeniu nadrzędnym; zwykle znajdują się w odległości ok. 1 km do siebie - zalecana szerokość - 100 m, nie mniejsza jednak niż 50 m

IV - korytarz o znaczeniu miejscowym - łączy najbliższej położone względem siebie obszary niezabudowane - tworzą podstawową sieć umożliwiającą migracje najmniejszych organizmów, mają podstawowe znaczenie dla przetrwania motyli i płazów, zalecana szerokość - 50 m, nie mniejsza jednak niż 30 m.

3. Powinno się dążyć do tego, by korytarze tworzyły ciągi przez całe miasto i miały łączność z głównymi dolinami rzecznyymi znajdujących się na jego terenie.

4. W Studium powinno założyć się, że obligatoryjnie w czasie sporządzania planów lokalnych nie może być wydana zgoda na zabudowę ciągłą wzdłuż osi komunikacyjnej (ulicy) dłuższą niż 300 m, po której powinna być luka 100 m na trwale zaznaczona w planach jako teren niemożliwy do zabudowy.

5. By zachować funkcjonalność korytarza ekologicznego, powinien obowiązywać zakaz zabudowy na osi korytarza ekologicznego między luką w jednym ciągu zabudowy, a luką w następnym równoległym ciągu zabudowy.

6. W razie gdy niemożliwe jest wyznaczenie drożnego korytarza ze względu na istniejącą już zabudowę, należy go zaznaczyć w tym planowanym miejscu, z ustanowieniem zakazu dalszej zabudowy lub podwyższania istniejących budowli. Miejsca te powinny być w przyszłości przewidziane do udroźnienia korytarza ekologicznego, co oznacza, że w razie pojawienia się sprzyjających okoliczności, istniejące budowle zagradzające korytarz powinny być usunięte.

V. Tereny przewidziane do ochrony

1. Na terenie Krakowa istnieją już lub są proponowane do ochrony miejsca o szczególnych walorach przyrodniczych. Przewiduje się utworzenie ok. 50 użytków ekologicznych. Pełna ich dokumentacja znajduje się w Wydziale Kształtowania Środowiska UMK. Studium powinno przewidywać takie zagospodarowanie okolicy tych miejsc, by ich walory nie uległy pogorszeniu i by zapewniona była trwała ich ochrona.

Jako użytki ekologiczne należy objąć ochroną prawną:

- Łąki w Toniach
- Las Łęgowy w Przegorzałach
- Łąki na południe od ul. Podgórk Tynieckie
- Łąki w Kostrzu
- Łąki Kobierzyńskie
- Łąki w Pastwiskach
- Szerokie Łąki
- Starorzecze Koło Tynieckie
- Staw i łąki przy ulicy Janasówka
- Łysa Góra i dolina Wilgi w Lusinie
- Bonarka - stawy
- Zespół Stawów Szuwarowa
- Pasternik
- Fort Bodzów
- Fort Mydlniki
- Kamieniołom Tynec
- Staw i tereny podmokłe oraz kserotermy przy ul. Baryckiej
- Ludwinów
- Ujście Skawinki
- Łąki Zadworze
- Starorzecze Wisły i wyspa na Przewozie
- Starorzecze Wisły - Lesisko
- Dolina Potoku Węrzynowickiego
- Las łąkowy przy stacji PKP Swoszowice
- Staw przy ul. Geologów i forty
- Mokradło w Bieżanowie
- Staw Płaszowski
- Żwirownia w Przylasku Rusieckim
- Zalew Bagry

- Zbiorniki wodne w Zesławicach
- Grodzisko
- Stawki w Piaskach Wielkich
- Staw na Złocieniu
- Dolina Drwinki
- Park Zdrojowy i dolina potoku w Swoszowicach
- Mydlniki – stawy
- Mokradło Górka Narodowa
- Las Mogilski
- Las z kwitnącym bluszczem w Rajsku
- Park Leśny Witkowiec
- Sikornik
- Kompleks Przyrodniczy Nowa Huta
- Staw przy ul. Smoleńskiego

Zespoły przyrodniczo-krajobrazowe:

- 1) Kostrze Bodzów, Pychowice
- 2) Wzgórza Tynieckie
- 3) Krzemionki
- 4) Rajsko, Kosocice
- 5) Las Rząka, źródłiska Potoku Biezanowskiego (obszar pomiędzy ul. Obronną, Kosocicką, Kostaneckiego, Jakubowskiego)
- 6) Sikornik i Las Wolski

Ustanowienie nowych parków miejskich:

- Słona Woda
- Dolina Prądnika
- Krzemionki
- Wesoła

2. Tereny wskazane do ochrony mają dwustopniowe oznaczenia granic:

I - granica obszaru całkowicie chronionego przed zabudową

II - granica zewnętrzna - granica otuliny

Wyznaczenie granicy zewnętrznej jest konieczne, gdyż jej brak może w krótkim czasie doprowadzić do degradacji walorów przyrodniczych wskazanego terenu. Granicą wewnętrzną objęto teren otaczający obszar przeznaczony do pełnej ochrony przed zabudową. Granica zewnętrzna obejmuje teren, na którym możliwe są inwestycje budowlane wszelkiego rodzaju, ale ich rodzaj i zakres nie powinien zagrażać walorom przyrodniczym samego obiektu całkowicie chronionego ni ich naruszać. Oznacza to konieczność konsultacji wszelkich działań inwestycyjnych na terenie objętym granicami zewnętrznymi z administracją miejską odpowiedzialną za ochronę walorów przyrodniczych miasta (Wydziałem Kształtowania Środowiska UMK) oraz Wojewódzkim Konserwatorem Przyrody.

Na obiekcie całkowicie chronionym możliwe jest wykonywanie urządzeń służących do rekreacji, jak ścieżki spacerowe, rowerowe, miejsca piknikowe, czy niewielkie parkingi, jednak urządzenia te nie mogą naruszać spójności wyznaczonego obiektu ani wpływać istotnie na walory przyrodnicze obiektu.

3. Należy objąć w Studium pełną ochroną wszystkie ciek i zbiorniki wodne, nawet te najmniejsze. W Krakowie jest prawie 200 takich miejsc. W pracach nad zmianą Studium konieczne jest wykorzystanie mapy zbiorników i cieków wodnych autorstwa dr. Kazimierza Walasza. Należy przeprowadzić rzetelną inwentaryzację szczególnie małych, ginących cieków, nawet tych okresowych, stanowiących sumarycznie cenne źródło zasilania w wodę całego systemu hydrologicznego Krakowa. Brak rzetelnej inwentaryzacji cieków wodnych na terenie Krakowa skutkuje ujmowaniem małych cieków i ich źródeł oraz wprowadzaniem zlikwidowanych cieków do miejskiej kanalizacji ściekowej. W Studium powinien znaleźć się zapis dotyczący bezwzględnego zakazu zasypywania i zmniejszania powierzchni zbiorników wodnych oraz zakazu realizacji inwestycji budowlanych w pobliżu zbiorników wodnych.

Objęcie ochroną prawną (użytek ekologiczny, zespół przyrodniczo-krajobrazowy, pomnik przyrody) wszystkich zbiorników wodnych i ich otoczenia.

4. W okolicy miejsc szczególnie cennych pod względem przyrodniczym należy zapewnić utrzymanie niezmiennych stosunków wodnych przy zminimalizowaniu możliwości wpływu ewentualnych inwestycji budowlanych lub drogowych. Dotyczy to szczególnie terenów łąkowych, gdzie przez melioracje związane z inwestycjami w ich sąsiedztwie doprowadza się do całkowitej dewastacji tych siedlisk.

5. Granice głównych korytarzy ekologicznych, obiektów przyrodniczych i wydziałów wyznaczono po liniach rozdzielających funkcjonalnie wyróżnione jednostki przestrzenne. Na przykład w ramach wyznaczonej granicy doliny rzecznej włączono czasami obszar zabudowy, gdy znajduje się ona blisko doliny, co oznacza, że powinno się ograniczyć potencjalne negatywne oddziaływanie istniejącej zabudowy, a decyzja o ewentualnej przyszłej zabudowie powinna zależeć od oceny jej potencjalnego oddziaływania na chroniony teren. Tak więc Studium powinno uwzględniać taki sposób zagospodarowania terenu, by zabudowa i infrastruktura drogowa nie wpływały negatywnie na wyróżnione obiekty przyrodnicze i korytarze ekologiczne.

W stosunku do obecnego Studium, zmiany muszą uwzględniać następujące warunki:

- Niezmniejszanie procentu terenów przeznaczonych dotychczas na tereny zieleni ani powierzchni biologicznie czynnej;
- W przypadku gdy teren przeznaczony na tereny zieleni w obecnym Studium nie może być utrzymany (np. ze względu na dokonane w międzyczasie jego zagospodarowanie), ubytek ten powinien być zrekomensowany poprzez zwiększenie powierzchni terenów przeznaczonych na tereny zieleni w innych miejscach;

➤ Kategorią Zieleni Urządzonej (w świetle zmienionych przepisów, przeznaczenie Tereny Zieleni Urządzonej umożliwia wykup lub w razie konieczności wywłaszczenie terenów zieleni na cele parkowe) należy objąć tereny dotychczas mające inne przeznaczenie:

- 1) okolice ul. Słona Woda (zał. nr 1) – ze względu na wartości przyrodnicze i krajobrazowe oraz na konieczność zachowania korytarza ekologicznego, a - także jako jeden z ostatnich w Krakowie zwartych, niezabudowanych terenów umożliwiających utworzenie dużego parku;
- 2) niezabudowaną część Zakrzówka, w tym użytek ekologiczny Zakrzówek (zał. nr 2) – ze względu na wartości przyrodnicze i krajobrazowe oraz potrzebę stworzenia otuliny jednego z najcenniejszych siedlisk chronionego gada gniewosza plamistego oraz płazów: traszki grzebieniastej i kumaka nizinnego, a także ze względu na lokalizację w ścisłym centrum miasta, gdzie jest bardzo mało dużych naturalnych i tak cennych przyrodniczo terenów zielonych, służących zarówno mieszkańcom jak i dzikiej przyrodzie. Zwłaszcza gdy są to podmokłe obszary czy regeneracji i wymiany powietrza mające wpływ na ograniczanie miejskiej wyspy ciepła;
- 3) tereny pomiędzy ul. Glogera a rzeką Prądnik oraz pomiędzy użytkiem ekologicznym Dolina Prądnika a ul. Głogową (zał. nr 3) - ze względu na wartości przyrodnicze i krajobrazowe oraz na konieczność zachowania korytarza ekologicznego i obszaru wymiany powietrza, a także jako jeden z ostatnich w Krakowie zwartych, niezabudowanych terenów umożliwiających utworzenie dużego parku;
- 4) tereny z przeznaczeniem na park osiedla Podwawelskiego (zał. nr 4), gdzie obecnie mieszka ok. 10 tys. mieszkańców a rolny teren gospodarstwa ogrodniczego idealnie nadaje się na park i obszar regeneracji i wymiany powietrza;
- 5) tereny zielone ul. Gdyńska/Opolska (zał. nr 5) - ze względu na konieczność zachowania istniejącego terenu zieleni, korytarza ekologicznego oraz obszaru wymiany powietrza, a także ze względu na konieczność utworzenia parku osiedlowego;
- 6) tereny zielone wzdłuż linii kolejowej ul. Wilcza/Conrada (zał. nr 6) - ze względu na konieczność zachowania istniejącego terenu zieleni, korytarza ekologicznego, a także ze względu na konieczność utworzenia parku osiedlowego;
- 7) tereny zielone okolic ul. Obozowej/Zdunów (zał. nr 7) - ze względu na konieczność zachowania istniejącego terenu zieleni, korytarza ekologicznego, a także ze względu na konieczność utworzenia parku osiedlowego;
- 8) tereny zielone ul. Bieżanowska – Drwinka (zał. nr 8) - ze względu na konieczność zachowania istniejącego terenu zieleni, korytarza ekologicznego oraz obszaru wymiany powietrza, a także ze względu na konieczność utworzenia parku osiedlowego;

- 9) zadrzewienie ul. Bohomolca/Krzesławicka - (zał. nr 9) - ze względu na konieczność zachowania ostatniego w okolicy zadrzewionego terenu zieleni, a także utworzenia parku osiedlowego;
 - 10) łąki w Klinach Borkowskich - ze względu na wartości przyrodnicze i krajobrazowe, konieczność zachowania korytarza ekologicznego oraz obszaru wymiany powietrza, a także jako jeden z ostatnich w Krakowie zwartych, niezabudowanych terenów umożliwiających utworzenie dużego parku (zał. nr 10);
 - 11) tereny zielone okolic os. Bohaterów Września (zał. nr 11) - ze względu na konieczność zachowania istniejącego terenu zieleni (w tym działki gminnej nr 213/2 obr. 1 Nowa Huta zwaloryzowanej w „Mapie roślinności rzeczywistej” jako obszary cenne pod względem przyrodniczym), a także ze względu na konieczność utworzenia parku osiedlowego;
 - 12) tereny zieleni z zadrzewieniem przy ul. Rogozińskiego - (zał. nr 12) - ze względu na konieczność zachowania w okolicy zadrzewionego terenu zieleni, a także utworzenia parku osiedlowego;
 - 13) tereny zieleni z zadrzewieniem, przy Młodzieżowym Domu Kultury „Dom Harcerza” im. prof. A. Kamińskiego, przy ul. Lotniczej 1 (zał. nr 13), ze względu na konieczność zachowania w okolicy terenu rekreacyjnego, uzupełniającego i umożliwiającego szeroką działalność Domu Kultury;
 - 14) teren ZU pomiędzy ul. Mogiłą 71 a ul. Fabryczną (zał. nr 14) – przeznaczenie działek na teren ZU – tereny zieleni urządzonej, z możliwością budowy ciągów pieszo-rowerowych;
 - 15) zachowanie części KS Grzegórzecki przy al. Pokoju jako terenu rekreacyjnego ZU (zał. nr 15);
 - 16) zachowanie jako terenu ZU skweru przy ul. Bobrowskiego oraz pomiędzy kościołem Św. Kazimierza a ul. Grzegórzecką 72 (zał. nr 16);
 - 17) Wyznaczenie parku Grzegórzeckiego na jak największym fragmencie terenu pomiędzy istniejącą linią kolejową, Bulwarem Wisły, ul. Zieleniewskiego oraz nasypem nieistniejącej linii kolejowej przy ul. Grzegórzeckiej (zał. nr 17).
- Wyznaczenie w nowym Studium wskaźnika powierzchni biologicznie czynnej w strefie kształtowania systemu przyrodniczego w wysokości min. 80%, bez możliwości zmiany tych parametrów w planach miejscowych zagospodarowania przestrzennego oraz bez możliwości uwzględniania powierzchni zielonych dachów i tarasów;
 - Na terenach o wysokim poziomie wód gruntowych prowadzenie zakazu budowy kondygnacji podziemnych (w tym garaży), w szczególności na obszarach parków krajobrazowych i ich otulin;

- Przeznaczenie niezagospodarowanych terenów będących własnością gminy w pierwszej kolejności na tereny zieleni publicznej, a dopiero w drugiej ewentualnie na inne cele, np. działki na Zakrzówku nr 189/4, 189/5, 189/1 obr. 9 Podgórze;
- Uwzględnienie w Studium zapisów zobowiązujących do zabezpieczenia terenów rekreacyjnych (wypoczynkowych) na obszarach zabudowy. Małe tereny rekreacyjne, jak aleje, skwery, małe parki, czy place zabaw powinny być zlokalizowane w każdej jednostce urbanistycznej, by zapewniać tereny rekreacyjne dla wszystkich mieszkańców bezpośrednio w sąsiedztwie intensywnej zabudowy. Jednostki urbanistyczne nie powinny służyć wyłącznie do podziału formalnego terenu, ale stanowić jednostki "sąsiedzkie", czyli zaspokajać wszelkie podstawowe potrzeby mieszkańców, w tym rekreacji.
- Należy dążyć do zachowania jako tereny zieleni wszystkich płatów zieleni wskazanych w „Mapie roślinności rzeczywistej Krakowa”
- Konieczność wprowadzenia zapisów chroniących tereny zieleni w ścisłym centrum miasta.
- Należy wprowadzić również zapis zakazujący zabudowy istniejących, urządzonych skwerów, zwłaszcza tych, gdzie rosną już drzewa 10-letnie i starsze, które to tereny często stanowiły obszar biologicznie czynny inwestycji, a w trakcie realizacji inwestycji zostały przez deweloperów wydzielone i przeznaczone ponownie pod nowe inwestycje
- Nieuwzględnianie jako powierzchni biologicznie czynnej zieleni projektowanej na dachach (w tym garaży podziemnych), tarasach i ścianach budynków, a zwłaszcza wyłączenie tego zapisu na terenie parku krajobrazowego, jego otuliny oraz strefy kształtowania systemu przyrodniczego.
- W świetle obowiązujących przepisów prawnych rozporządzenie w sprawie warunków technicznych, jakim muszą odpowiadać budynki i ich usytuowanie, wprowadza do polskiego porządku prawnego definicję terenu biologicznie czynnego, ale to nie oznacza, że przy określaniu warunków zabudowy należy stosować taką samą definicję. Przepisy w.w rozporządzenia mają pełnić funkcję ochronną, a przedmiotem tej ochrony jest przede wszystkim zdrowie i bezpieczeństwo mieszkańców/użytkowników obiektów budowlanych. Nic więc nie stoi na przeszkodzie, aby zwiększyć poziom tej ochrony, nie można go natomiast obniżyć. W związku z tym uzasadnione jest zaliczenie do powierzchni biologicznie czynnej wyłącznie powierzchni zieleni na gruncie oraz ograniczenie prawa budowy garażu podziemnego wyłącznie do powierzchni pod budynkiem.
- Wprowadzenie obowiązku zabezpieczenia obligatoryjnej powierzchni biologicznie czynnej przed wjazdem samochodami, celem zapobieżenia przed przekształceniem jej w parkingi;
- Wprowadzenie odrębnej kategorii planistycznej ZD dla ogrodów działkowych, w szczególności dla tych o wieloletniej historii, celem zabezpieczenia ich obecnej funkcji. Związane to jest nie tylko z funkcjami rekreacyjnymi, z których korzystają rodziny działkowców, ale również z funkcjami społecznymi, jak zachowanie korytarzy przewietrzania miasta, czy bufor

przeciwpowodziowy, przyrodniczymi (wartość przyrodnicza obecnych ogrodów działkowych jest często znacząco wyższa niż potencjalna wartość przyrodnicza sztucznie zakładanych, nowych założeń parkowych), produkcja tlenu i absorbcja dwutlenku węgla. Ogrody działkowe coraz częściej pełnią również funkcje terenów zieleni publicznie dostępnych.

- Należy wprowadzić zakaz realizacji nowej zabudowy wzdłuż brzegów zbiorników Bagry i Stawu Płaszowskiego, a w obszarze pomiędzy tymi akwenami konieczne jest zachowanie pozostałości połączeń ekologicznych (a nawet odtworzenie korytarza ekologicznego), natomiast niedopuszczalna jest dalsza zabudowa, rozbudowa i nadbudowa istniejących obiektów.
- Dolina Rudawy - wykluczenie budowy Trasy Balickiej w proponowanym przebiegu (rozważenie możliwości poprowadzenia jej wzdłuż linii kolejowej) oraz wprowadzania nowej zabudowy w dolinie Rudawy.
- Ulica Buszka - wykluczenie poszerzenia i zmiany kategorii ul. Buszka.
- Ustalenie przebiegu Trasy Pychowickiej w tunelu zarówno pod korytem Wisły jak i na terenie przyległym do Zakrzówka aż do połączenia z trasą Łagiewnicką.
- Zlikwidowanie zapisów znajdujących się o obecnie obowiązującym Studium dotyczących budowy ,rozbudowy lub przebudowy infrastruktury technicznej np. systemu ciepłowniczego, gazowniczego, wodociągowego, elektroenergetycznego oraz kanalizacji sanitarnej i deszczowej dot. obszaru uchwalonego użytku ekologicznego „ Zakrzówek”
- Oznaczenie symbolem ZP i pozostawienie bez możliwości jakiegokolwiek zabudowy, działek oznaczonych symbolami ZP.2, ZP.3, ZP.4 i ZP.5 w obecnie obowiązującym mpzp „Rejon św. Jacka - Twardowskiego”. Obszary te, to zielone skwery towarzyszące zabudowie wielorodzinnej gdzie w chwili obecnej rosną wysokie , ponad 10 letnie drzewa.
- Pozostawienie obszaru ZP.6 jako pasa zieleni wpisanego w drogę św. Jacka na Zakrzówku, zgodnie z zapisami obecnie obowiązującego mpzp „Rejon św. Jacka – Twardowskiego” aby wykluczyć tranzyt w bezpośrednim sąsiedztwie użytku ekologicznego.
- Wykluczenie lokalizacji nowych dróg oznaczonych symbolami KDD.3 oraz KDD.4 planowanych w projekcie mpzp obszaru „Osiedle Podwawelskie”
- Zmiana sposobu zagospodarowania obszaru oznaczonego w projekcie mpzp „Osiedle Podwawelskie” jako MWU.3 oraz MWU.4 na ZU.

ZABUDOWA MIESZKALNA

1. W ostatnich latach obserwujemy żywiolową, całkowicie pozbawioną planu, zabudowę Krakowa. Należy ściśle wyznaczyć miejsca dalszej zabudowy oraz określić jej rodzaj, w tym typ architektoniczny i wysokość budynków.

2. W ustaleniach dotyczących wysokości budynków i typu architektonicznego należy uwzględniać i szanować strukturę zabytkowego układu miasta oraz jego niezwykle walory widokowe.

3. **Przy planowanej dalszej zabudowie należy wykonać analizę demograficzną** oraz analizy komunikacyjne, uzbrojenia terenu i dostępności obiektów użyteczności publicznej i infrastruktury społecznej (w tym placówek edukacyjnych i służby zdrowia).

4. W planowanej dalszej zabudowie należy uwzględnić konieczność uzupełnienia zabudowy o miejsca rekreacyjne - małe parki, boiska sportowe i najpotrzebniejszą infrastrukturę handlową. Dotyczy to zarówno budownictwa wielorodzinnego jak i osiedli domów jednorodzinnych. Nie powinny być wydawane nowe pozwolenia na budowę, jeśli inwestor nie zapewni w planie inwestycji miejsca pod urządzoną zielenią parkową oraz infrastrukturę rekreacyjną, a Miasto nie przewidzi infrastruktury handlowo-usługowej realizowanej równoległe do planowanej inwestycji mieszkaniowej.

Wraz z decyzją o pozwoleniu na budowę powinny także być określony wpływ tej inwestycji na ewentualne utrudnienia komunikacyjne oraz zaplanowane rozwiązania komunikacyjne konieczne do zapobieżenia im.

Nie powinny być wydawane zezwolenia na budowę w wydzieleniach siedliskowych, dla których dalsza zabudowa pogorszy możliwości komunikacji w okolicy tego wydzielenia, a jednocześnie wpłynie na istotne zmniejszenie drożności miejskiego systemu komunikacyjnego.

5. W celu ochrony walorów historycznych Krakowa ze szczególnym pietyzmem powinny być rozpatrywane wnioski o zgodę na lokalizację nowych budowli lub adaptacje dotychczasowych, tak by nie zeszpeciły dotychczasowej architektury miasta.

6. W otoczeniu najcenniejszych terenów otwartych, jak np. Łąki w Kostrzu, powinno się wydawać jedynie zgodę na powstanie budowli spójnych architektonicznie i przystających do wspaniałych doznań widoków rozległych łąk i panoram na stary Kraków.

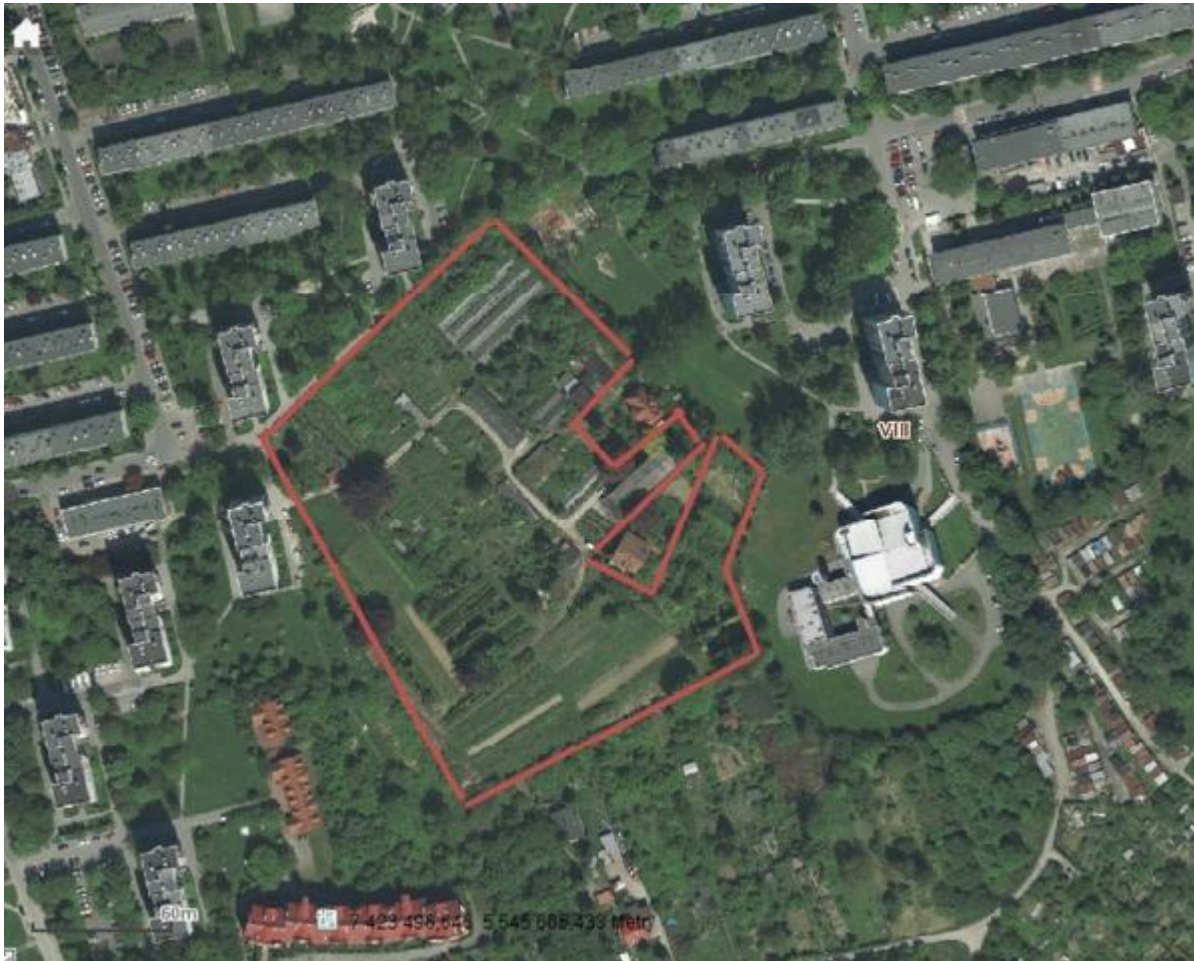
7. W poszczególnych wydzieleniach budynki powinny być jednorodne pod względem architektonicznym, aby tworzyć wrażenie harmonii i estetyki.

8. Także ogrodzenia posesji powinny być wykonane z materiałów i w formie plastycznej przystającej do otoczenia, by nie raziły swoim wyglądem, podobnie jak niektóre budynki.





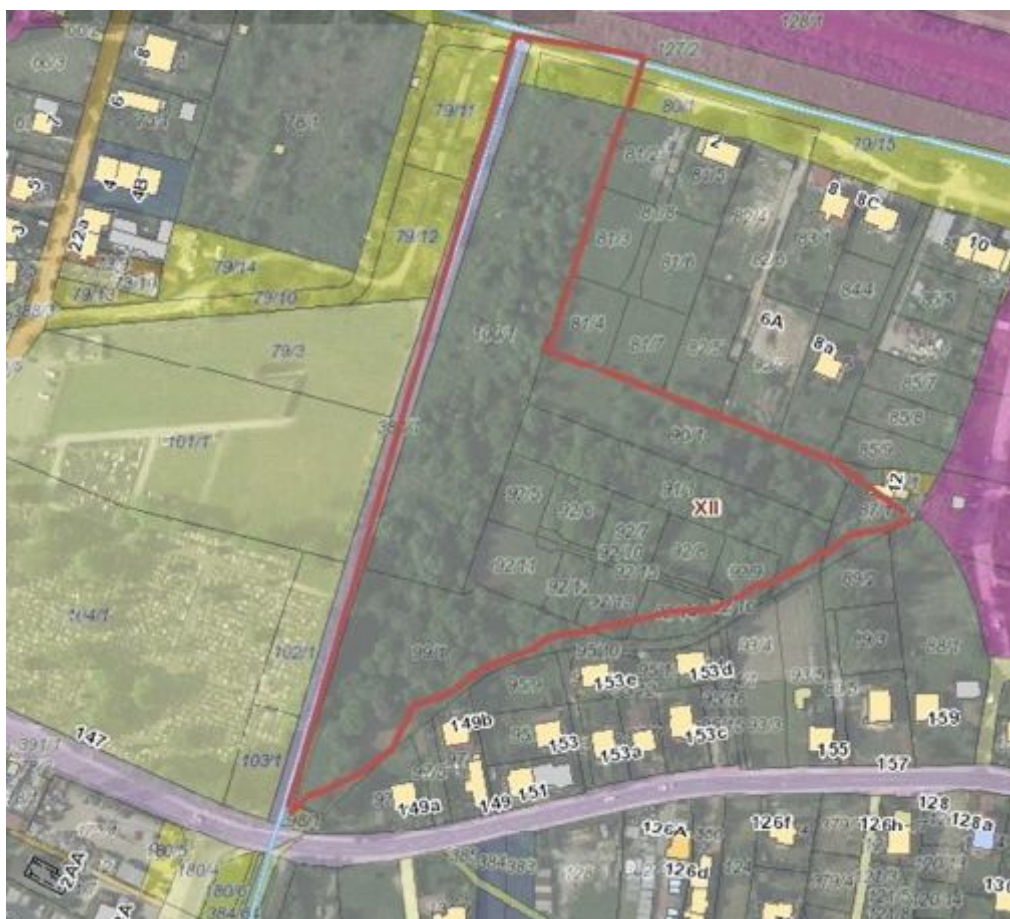
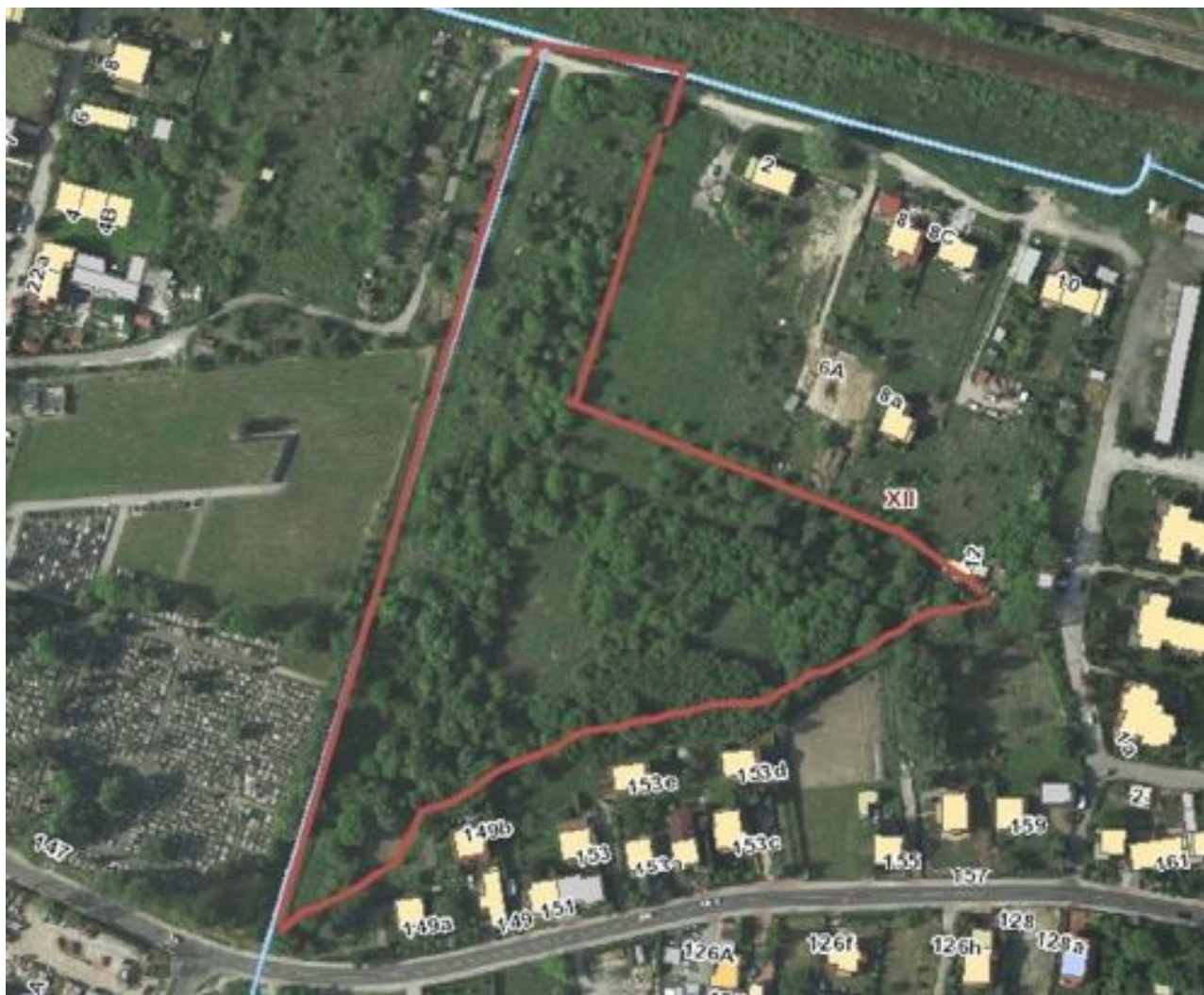


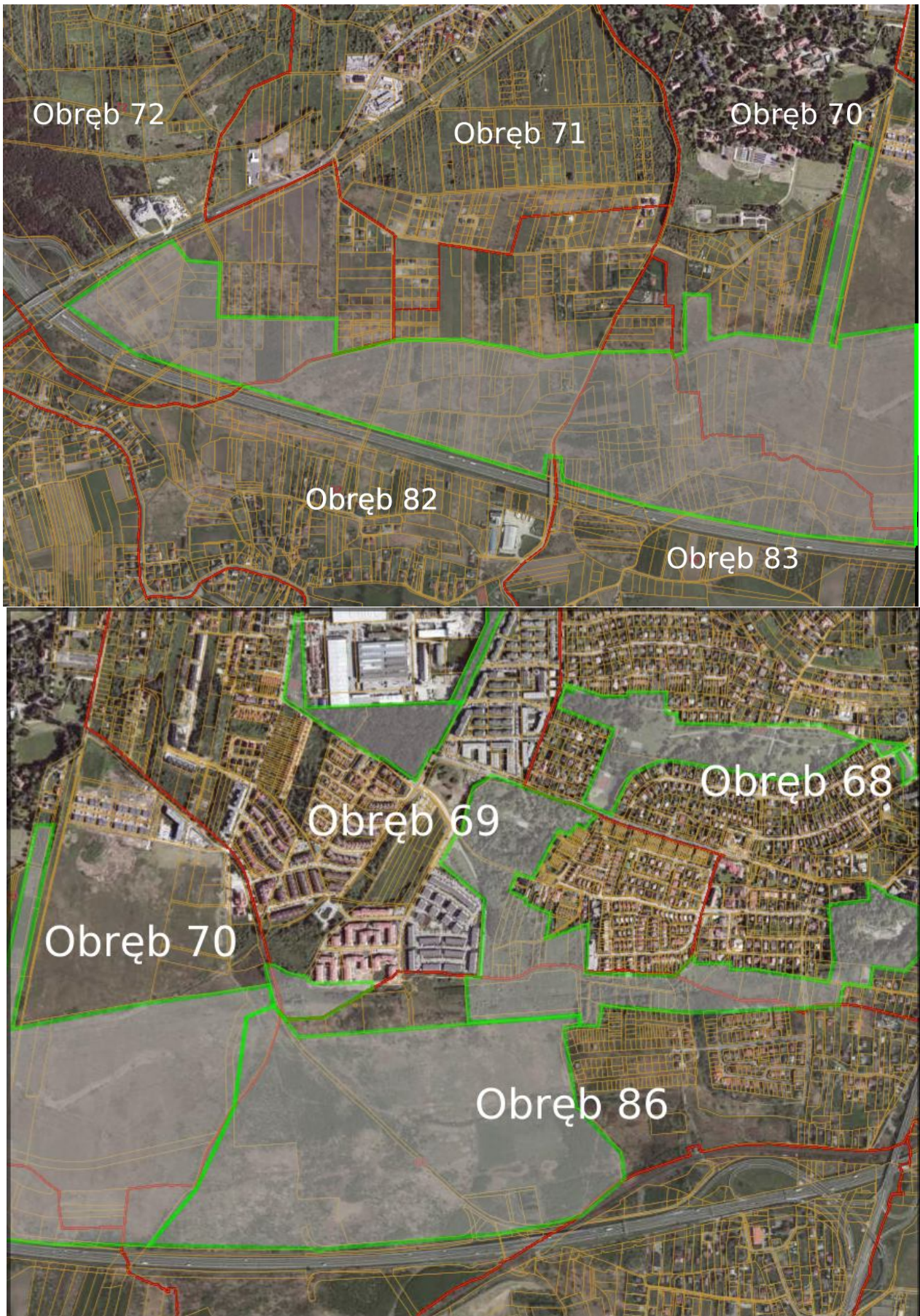








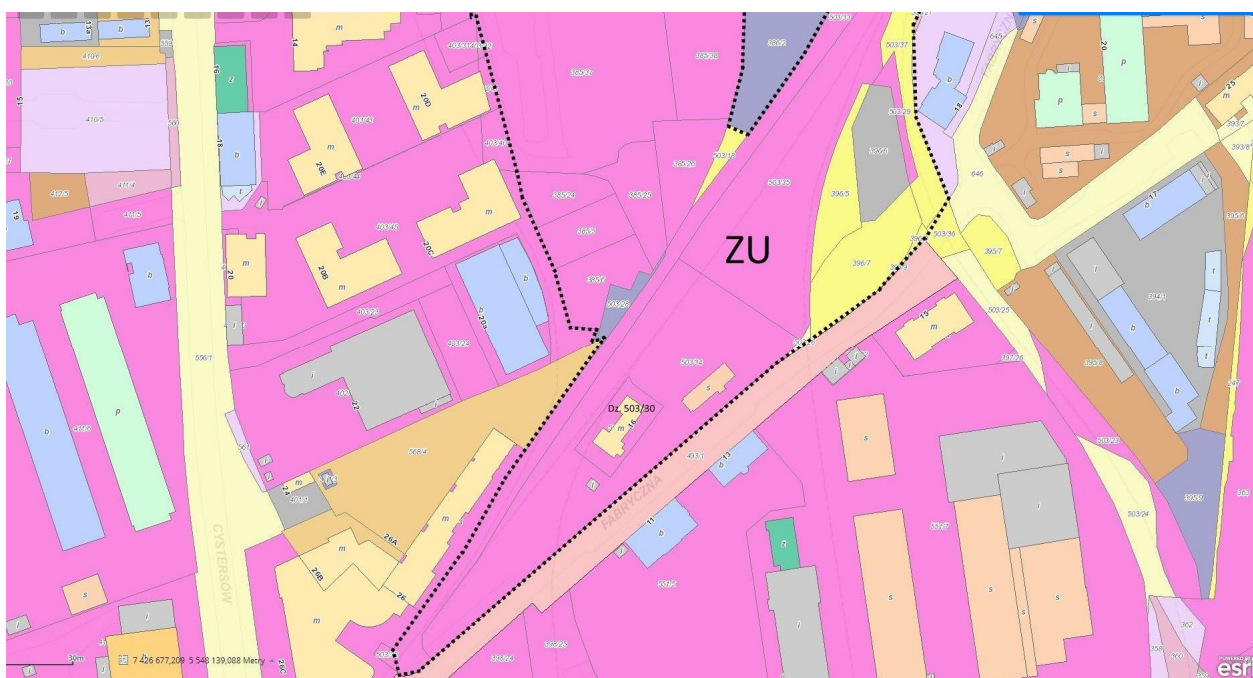
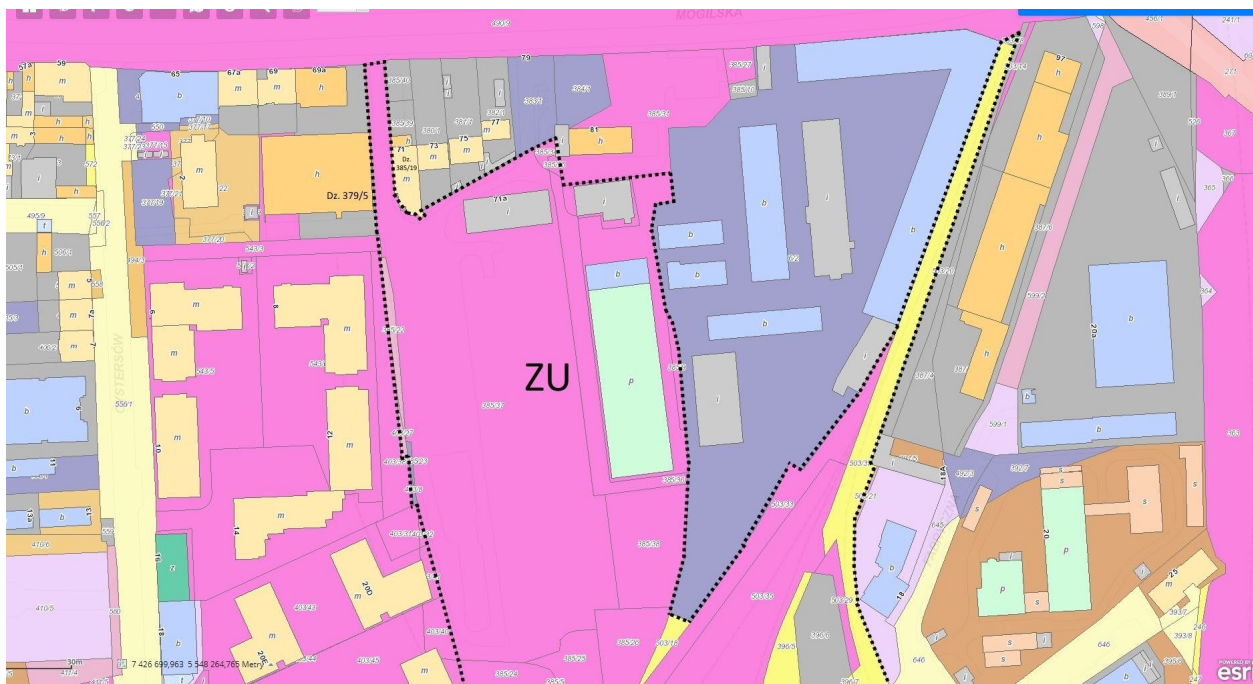


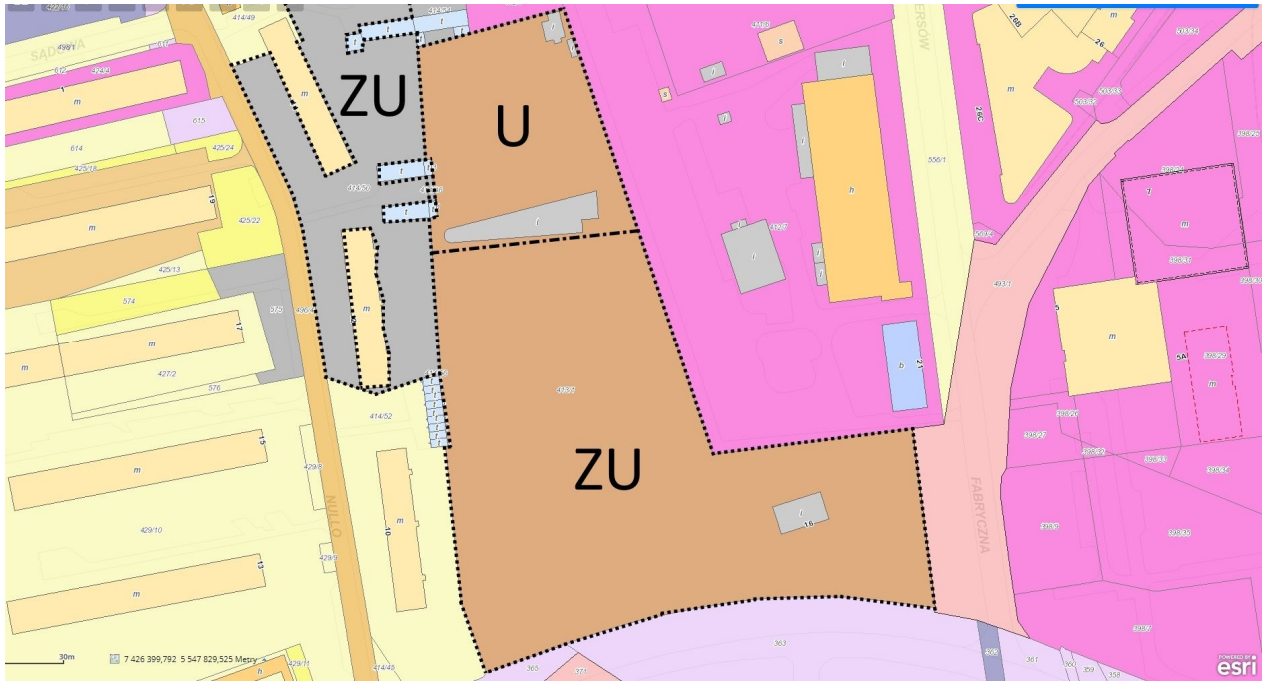


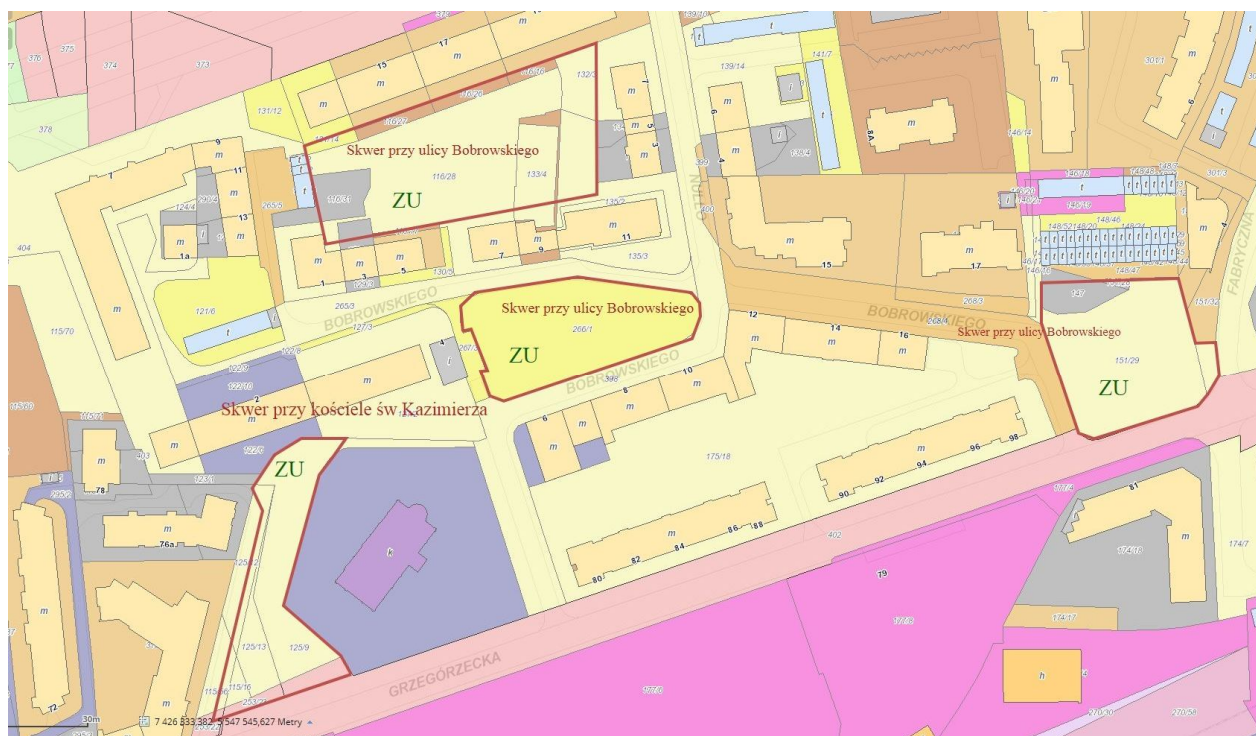




zał. nr 14 ul. Mogilska, Fabryczna







zał. nr 17 – Park Grzegórzecki

