

Uchwała nr 5/2022
Komisji Dialogu Obywatelskiego ds. Środowiska z dnia 21.02.2022
skierowana do

**Prezydenta Miasta Krakowa, Wydziału Kształtowania Środowiska, Zarządu Zieleni
Miejskiej UMK, Regionalnej Dyrekcji Ochrony Środowiska w Krakowie**

**Dotyczy: zakresu prowadzonych prac w związku z inwestycją pn. Zagospodarowanie
Parku Zakrzówek w Krakowie.**

W dniu 18 kwietnia 2019 roku odbyła się wizja lokalna z zakresu planowanych prac w związku z inwestycją pn.: Zagospodarowanie Parku Zakrzówek w Krakowie. Na spotkaniu byli obecni przedstawiciele Zarządu Zieleni Miejskiej w Krakowie, przedstawiciele organizacji pozarządowych, wchodzących w skład Komisji Dialogu Obywatelskiego w Krakowie oraz naukowcy. Wskazano siedliska najcenniejsze przyrodniczo, w celu ograniczenia strat przyrodniczych planowanych inwestycji. Dodatkowo wskazano miejsca, które wymagają usunięcia inwazyjnych gatunków roślin, a także takie, w których należy podjąć ochronę czynną – trwale ekstensywne użytkowanie w postaci koszenia. Jednym ze wskazanych do ochrony czynnej siedlisk była murawa kserotermiczna wraz z jednym z ostatnich w Krakowie stanowisk sasanki łąkowej *Anemone (=Pulsatilla) pratensis* (Fot. 1, 2), a także dziewięciśłem bezłodygowym *Carlina acaulis*. Wizyta odbyła się w trakcie kwitnienia sasanki, zatem siedlisko zostało wskazane bardzo dokładnie. Rośliny były dokładnie zmapowane, a ich liczebność monitorowana od kilku lat. Obecni urzędnicy zadeklarowali objęcie szczególną troską wskazanego zbocza z roślinami chronionymi i podjęcie działań ochrony czynnej. Ustalenia ze spotkania zostały zapisane w formie uchwały KDO (Uchwała nr 14/2019 z dn. 24.04.2019 r.) i wraz z załączoną mapą cennych siedlisk przesłane do ZZM (Mapa 1). Na murawie kserotermicznej rozpoczęto zabiegi koszenia (Fot. 3).

Należy zaznaczyć, że murawy kserotermiczne z klasy *Festuco-Brometea* są siedliskiem przyrodniczym (o kodzie 6210) chronionym w całej Unii Europejskiej na mocy zapisów dyrektywy siedliskowej¹, wymienionym w jej I załączniku, dla którego to siedliska tworzy się na obszarze Wspólnoty (w tym także w Polsce) obszary Natura 2000. Co więcej, stan zachowania tego siedliska w skali całego kontynentalnego regionu biogeograficznego określany jest jako zły (U2)², a na obszarze Polski jako niewłaściwy (U1)³, głównie z uwagi na zaprzestanie tradycyjnego użytkowania rolniczego i postępującą zabudowę. Należy podkreślić, że problem ten silnie dotyka również woj. małopolskiego, które pełni istotną w skali kraju rolę w zachowaniu zasobów tego siedliska przyrodniczego. Świadczy o tym m. in. to, że Regionalna Dyrekcja Ochrony Środowiska w Krakowie realizowała w latach 2010–2014 przedsięwzięcie pn. „Utrzymanie bioróżnorodności siedlisk kserotermicznych w Małopolsce” o numerze POIS.05.01.00-00-032/08, finansowane w ramach V osi priorytetowej Programu Operacyjnego

¹ [Dyrektywa Rady 92/43/EWG z dnia 21 maja 1992 r. w sprawie ochrony siedlisk przyrodniczych oraz dzikiej fauny i flory. Dziennik Urzędowy Unii Europejskiej, 1992.](#)

² <https://eunis.eea.europa.eu/habitats/10120>

³ <http://siedliska.gios.gov.pl/pl/projekt-raportow-do-ke/projekt-raportow/2013-2018>

Infrastruktura i Środowisko (POIiŚ 2007–2013)⁴, którego celem była poprawa stanu muraw kserotermicznych w województwie, poprzez zabiegi ochrony czynnej. Wskazuje to jasno, że murawy kserotermiczne należy otaczać szczególną troską, co wynika zarówno z przepisów krajowych, jak i międzynarodowych, i powinna być ona realizowana przez wszystkie podmioty, nie tylko te powołane do celów ochrony środowiska i przyrody.

Należy również podkreślić występowanie nielicznej populacji sasanki łąkowej, która należy do gatunków wskaźnikowych dla muraw kserotermicznych. Roślina ta jest objęta ochroną ścisłą na mocy rozporządzenia⁵, w którym wskazano, że wymaga ona ochrony czynnej. Co więcej, występujący na murawie dziewięciśł bezłodygowy również jest objęty ochroną gatunkową (ochrona częściowa), na mocy tego samego rozporządzenia. Względem tych dwóch gatunków, zabrania się (§ 6. 1.)⁵ m. in.:

- 1) umyślnego niszczenia;
- 2) umyślnego zrywania lub uszkodzania;
- 3) niszczenia ich siedlisk;

Niestety w lutym 2022 roku odkryto, że pomimo wcześniejszych ustaleń, część siedliska została bezpowrotnie zniszczona poprzez budowę tras biegowych. Na dzień 5.02.2022 r. wybudowano ok. 250 m trasy o szerokości 2 m i ok. 160 m trasy o szer. 1 m. Jednak na murawie widoczne są ślady przygotowań do budowy następnych tras. Dotychczas istniejące na murawie ścieżki zostały pogłębione i poszerzone w taki sposób, że zniszczono niewidoczne o tej porze roku podziemne części uśpionych roślin (Fot. 4, 5, 6). Miejsce utraciło również walory krajobrazowe. Jak przyznaje ZZM w spoście reklamowym (<https://www.facebook.com/zm.krakow/videos/284959953585099/>), działania na Zakrzówku mają na celu przyciągnięcie setek nowych osób. Jakkolwiek popieramy zachęcanie do aktywności i spędzania wolnego czasu na łonie przyrody, tak powinno się to odbywać bez szkody dla środowiska i krajobrazu. Widzimy poważne zagrożenie dla pozostałej części murawy, narażenie na zrywanie i niszczenie w okresie kwitnienia roślin chronionych w sytuacji takiego przebiegu ścieżek. **Dlatego apelujemy o niezwłoczną reakcję i powstrzymanie się od dalszego budowania tras biegowych (i innych obiektów) na murawie kserotermicznej.** Załączamy ponownie mapę z lokalizacją siedliska (oznaczonej żółtą obwódką jako murawa 1).

Budowa tras biegowych, o których mowa powyżej, doprowadziła do zniszczenia części murawy kserotermicznej. Jak łatwo obliczyć, powierzchnia tej niewielkiej murawy kserotermicznej (zajmującej 2,45 ha) została w wyniku tego działania uszczuplona o ok. 660 m², a zniszczenia wynikające z prac ciężkiego sprzętu, koleiny pojazdów itp. obserwowane są na jeszcze większej powierzchni. Co gorsza, trasy biegowe przecięły fragmenty murawy najistotniejsze dla zachowania populacji sasanki łąkowej i dziewięciśła bezłodygowego. Zasięg prac związanych z budową tras biegowych wskazuje, że doszło do uszkodzenia lub zniszczenia podziemnych fragmentów niektórych osobników sasanki łąkowej. Zachodzi uzasadniona obawa, że takie działanie doprowadzi do osłabienia populacji chronionych gatunków roślin występujących na murawie. Prosimy o udostępnienie planów i harmonogramu dalszych ingerencji w planowanym Parku Zakrzówek.

⁴ <http://krakow.rdos.gov.pl/kserotermy>

⁵ Rozporządzenia Ministra Środowiska z dnia 9 października 2014 r. w sprawie ochrony gatunkowej roślin (DzU z 2014 r. poz. 1409)



Fot. 1. Sasanka łąkowa *Anemone pratensis*.



Fot. 2. Zarastająca murawa kserotermiczna na Zakrzówku – 15.04.2018 r.



Fot 3. Murawa kserotermiczna po objęciu działaniami ochronnymi – 11.04.2021 r.



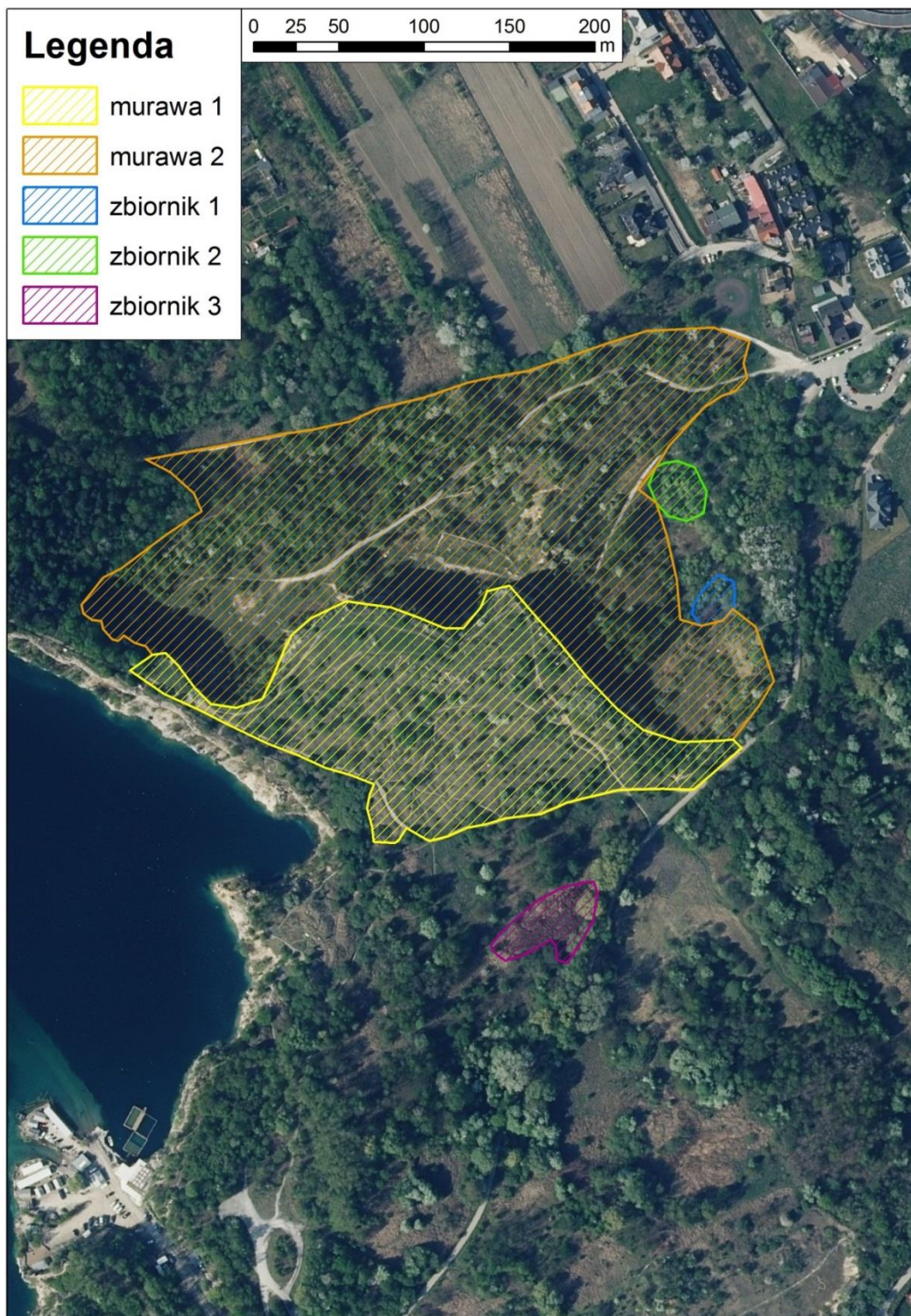
Fot. 4. Ten sam widok po utworzeniu ścieżki. Częściowo zniszczona murawa – ścieżka wykonana na cennym garbku, gdzie były obecne sasanki – 5.02.2022 r.



Fot. 5. Ścieżka w miejscu sasanek – 5.02.2022 r.



Fot. 6. Ścieżka w miejscu sasanek, wybrano wierzchnią warstwę gleby i wypełniono nawierzchnią z pokruszonych skał – 5.02.2022 r.



Mapa 1. Rozmieszczenie muraw kserotermicznych i zbiorników rozrodczych płazów na terenie Zakrzówka.

dr inż. Tomasz Fiszer
Przewodniczący KDO ds. Środowiska