



PROJEKTOWANY UŻYTEK EKOLOGICZNY „ŁĄKI NAD RUDAWĄ”

Urząd Miasta Krakowa – Wydział Kształtowania Środowiska

Kraków, 2023 r.



Zgodnie z art. 6 ust. 1 ustawy o ochronie przyrody **formami ochrony przyrody są:**

- parki narodowe
- rezerваты przyrody
- parki krajobrazowe
- obszary chronionego krajobrazu
- obszary Natura 2000
- **użytki ekologiczne**
- pomniki przyrody
- stanowiska dokumentacyjne
- zespoły przyrodniczo-krajobrazowe
- ochrona gatunkowa roślin, zwierząt i grzybów



- Zgodnie z art. 42 ustawy o ochronie przyrody **użytkami ekologicznymi** są zasługujące na ochronę pozostałości ekosystemów mających znaczenie dla zachowania różnorodności biologicznej - naturalne zbiorniki wodne, śródpolne i śródleśne oczka wodne, kępy drzew i krzewów, bagna, torfowiska, wydmy, płaty nieużytkowanej roślinności, starorzecza, wychodnie skalne, skarpy, kamieńce, siedliska przyrodnicze oraz stanowiska rzadkich lub chronionych gatunków roślin, zwierząt i grzybów, ich ostoje oraz miejsca rozmnażania lub miejsca sezonowego przebywania.
- Zgodnie z art. 44 ww. ustawy ustanowienie pomnika przyrody, stanowiska dokumentacyjnego, **użytku ekologicznego** lub zespołu przyrodniczo-krajobrazowego następuje w drodze uchwały rady gminy.

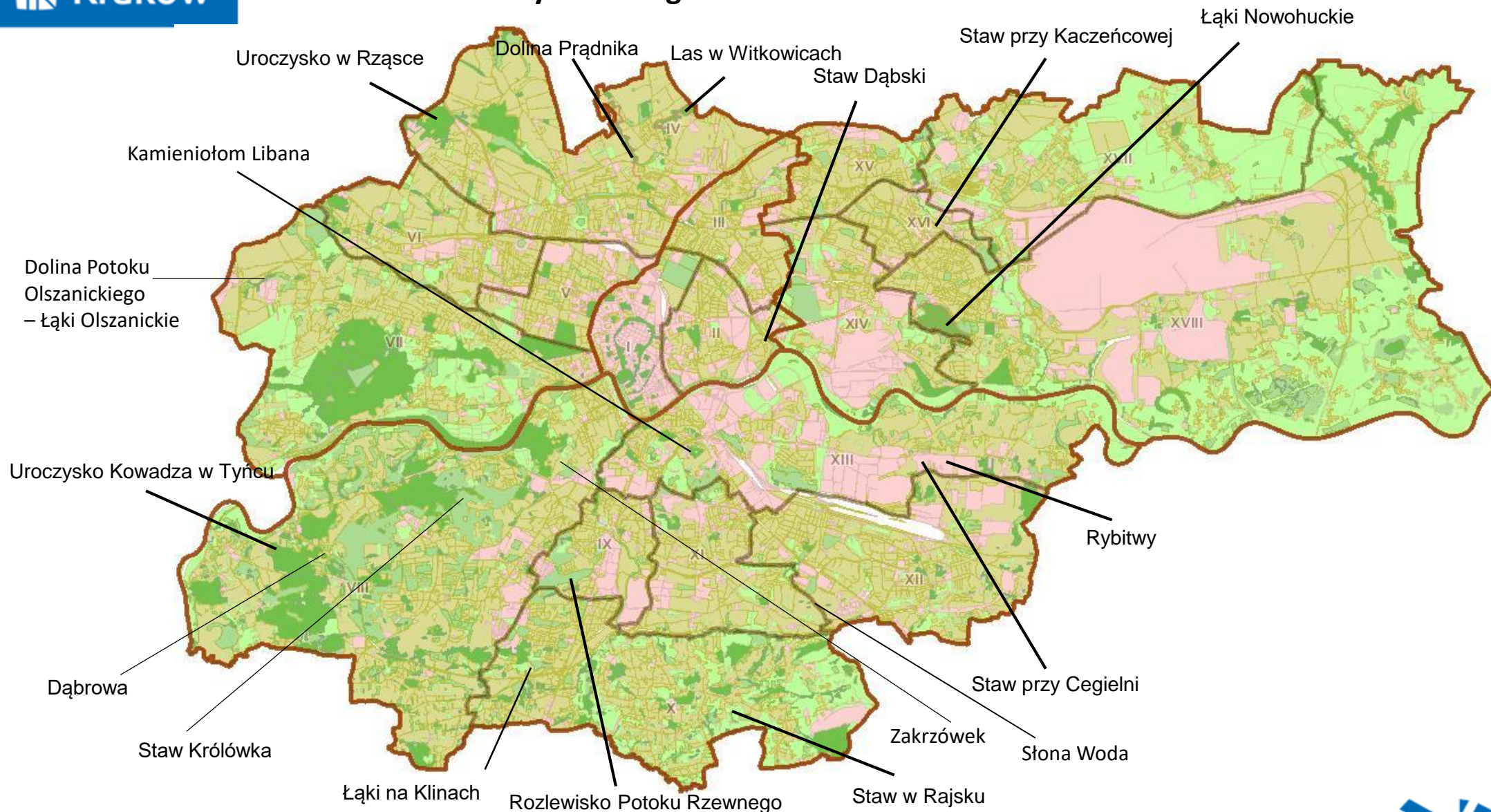


Na terenie Gminy Miejskiej Kraków znajduje się **18 użytków ekologicznych** o łącznej powierzchni 178,80 ha.

1. „Uroczysko w Rzęsce” - powierzchnia 9,43 ha
2. „Łąki Nowohuckie” - powierzchnia 57,17 ha
3. „Staw przy Kaczeńcowej” - powierzchnia 0,82 ha
4. „Rozlewisko potoku Rzewnego” - powierzchnia 2,77 ha
5. „Dolina Prądnika” - powierzchnia 14,145 ha
6. „Uroczysko Kowadza” - powierzchnia 1,82 ha
7. „Staw Dąbski” - powierzchnia 2,53 ha
8. „Las w Witkowicach” - powierzchnia 15,07 ha
9. „Rybitwy” - powierzchnia 0,64 ha
10. „Staw w Rajsku” - powierzchnia 0,39 ha
11. „Staw Królówka” - powierzchnia 0,85 ha
12. „Staw przy Cegielni” - powierzchnia 0,88 ha
13. „Dąbrowa” - powierzchnia 14,97 ha
14. „Dolina Potoku Olszanickiego - łąki Olszanickie” - powierzchnia 5,64 ha
15. „Zakrzówek” - powierzchnia 17,50 ha
16. „Łąki na Klinach” - powierzchnia 5,82 ha
17. „Kamieniołom Libana” - powierzchnia 14,82 ha
18. „Słona Woda” - powierzchnia 13,53 ha



Użytki ekologiczne na terenie Miasta Krakowa



**Projekt uchwały grupy radnych Rady Miasta Krakowa druk nr 3327
(data wpływu do Kancelarii Rady Miasta: 06.04.2023r.)**

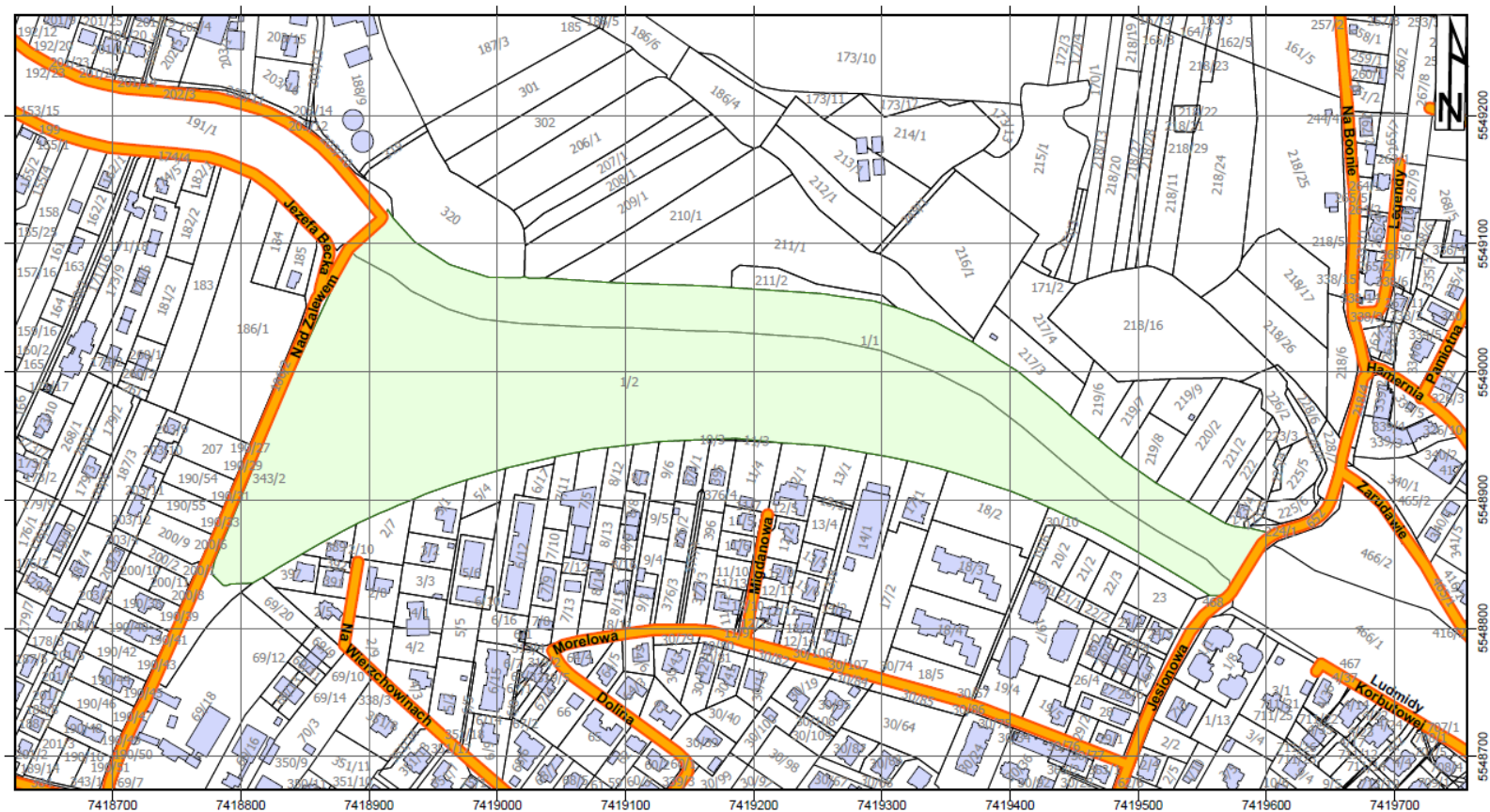
Ustanawia się użytek ekologiczny „Łąki nad Rudawą” o powierzchni 9,76 ha położony w rejonie ulic Nad Zalewem oraz Jesionowej na nieruchomościach oznaczonych jako działki ewidencyjne nr 1/1 i 1/2 obr. 9 jednostka ewidencyjna Krowodrza w Krakowie

Własność terenu: Skarb Państwa



Fot. P. Barszcz

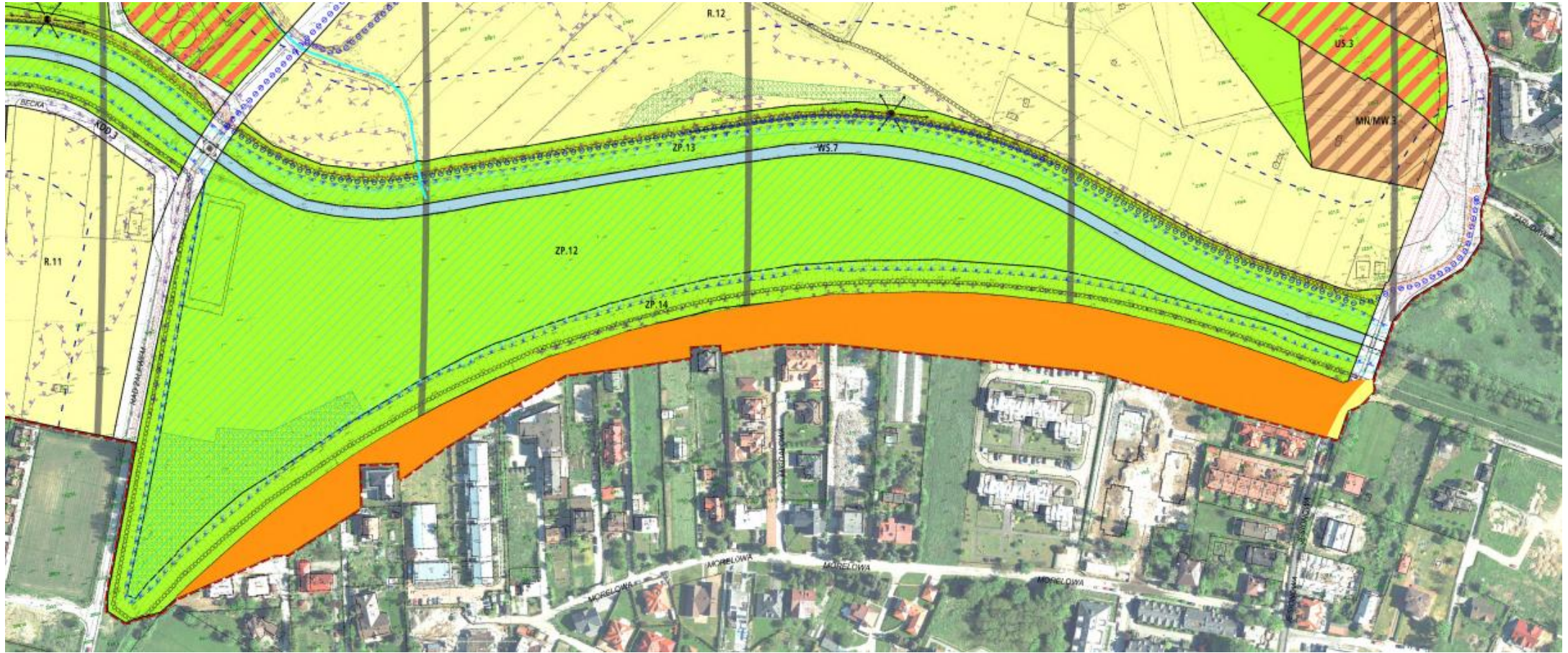




<p>Mapa użytku ekologicznego "Łąki nad Rudawą"</p>	<p>Skała 1:4000</p>	<p>Legenda:</p>
<p>Układ współrzędnych: ETRS89 / Poland CS2000 zone 7</p>	<p>0 200 m</p>	<p>ulice budynki EGiB użytek ekologiczny działki EGiB</p>

Załącznik nr 1 do projektu uchwały w sprawie ustanowienia użytku ekologicznego pod nazwą „Łąki nad Rudawą”





Miejscowy plan zagospodarowania przestrzennego obszaru „Dolina Rudawy” **UCHWAŁA NR CVII/2738/18**
Rady Miasta Krakowa z dnia 4 lipca 2018 r. w sprawie uchwalenia miejscowego planu zagospodarowania
przestrzennego obszaru "DOLINA RUDAWY"



Celem ustanowienia użytku jest zachowanie ekosystemu doliny rzeki Rudawy, którego ochrona ma znaczenie dla zachowania w skali lokalnej i regionalnej różnorodności biologicznej, siedlisk przyrodniczych i krajobrazu.



Fot. P. Barszcz



Fot. P. Barszcz



Wartości przyrodnicze

Zgodnie z „Mapą roślinności rzeczywistej Miasta Krakowa...” większość obszaru zajmuje łąka świeża rajgrasowa (*Arrhenatheretum elatioris typicum*) o wysokich walorach przyrodniczych, urozmaicona fragmentem nadrzecznego łągu wierzbowego (*Salicetum albo-fragilis*), zwaloryzowanego jako obszar o najwyższych walorach przyrodniczych. Dodatkowo walory przyrodnicze terenu podnoszą kępy wierzb krzewiastych (*Salix* spp.) oraz rosnące wzdłuż koryta rzeki olsze czarne (*Alnus glutinosa*). Łąki są corocznie koszone (na potrzeby pobliskiej stadniny koni), przez co zachowane są w stanie bardzo dobrym. W przypadku wystąpienia wyższych stanów wód rzeki, teren znajdujący się w granicach międzywala jest okresowo zalewany.



Fot. P. Barszcz



W celu ochrony wartości przyrodniczych obszaru ustala się następujące sposoby **ochrony czynnej** użytku ekologicznego:

- 1) monitoring stanu przyrodniczego;
- 2) usuwanie gatunków inwazyjnych;
- 3) wykonanie stawu - miejsca rozrodu płazów
- 4) prace na terenie użytku należy wykonywać pod nadzorem botanika i herpetologa.



Na terenie użytku ekologicznego zaproponowano **wprowadzenie następujących zakazów:**

- 1) niszczenia, uszkodzenia lub przekształcania obiektu lub obszaru;
- 2) wykonywania prac ziemnych trwale zniekształcających rzeźbę terenu, z wyjątkiem prac związanych z zabezpieczeniem przeciwsztormowym lub przeciwpowodziowym albo budową, odbudową, utrzymywaniem, remontem lub naprawą urządzeń wodnych;
- 3) uszkodzenia i zanieczyszczenia gleby;
- 4) dokonywania zmian stosunków wodnych, jeżeli zmiany te nie służą ochronie przyrody albo racjonalnej gospodarce rolnej, leśnej, wodnej lub rybackiej;
- 5) likwidowania, zasypywania i przekształcania naturalnych zbiorników wodnych, starorzeczy oraz obszarów wodno-błotnych;
- 6) zmiany sposobu użytkowania ziemi;
- 7) umyślnego zabijania dziko występujących zwierząt, niszczenia nor, legowisk zwierzęcych oraz tarlisk i złożonej ikry, z wyjątkiem amatorskiego połowu ryb oraz wykonywania czynności związanych z racjonalną gospodarką rolną, leśną, rybacką i łowiecką;
- 8) zbioru, niszczenia, uszkodzenia roślin i grzybów na obszarach użytków ekologicznych, utworzonych w celu ochrony stanowisk, siedlisk lub ostoi roślin i grzybów chronionych;
- 9) umieszczania tablic reklamowych.



Konsultacje odbywać się będą w dniach od **05.06.2023 do 30.06.2023**

W ramach konsultacji zaplanowano:

- **06.06.2023r. (wtorek), godz. 10:00-12:00- dyżur telefoniczny pod nr 12 616 88 89**
- **12.06.2023r. (poniedziałek), godz. 16:00-18:00; Wydział Kształtowania Środowiska UMK, os. Zgody 2, p. 411- dyżur konsultacyjny**
- **15.06.2023r. (czwartek) godz. 16:00-18:00 - dyżur telefoniczny pod nr 12 616 88 89**
- **20.06.2023r. (wtorek), godz. 17:30; Szkoła Podstawowa Nr 72, aleja Modrzewiowa 23, 30-224 Kraków - otwarte spotkanie z mieszkańcami**
- **28.06.2023 r. (środa), Komisja Dialogu Obywatelskiego ds. Środowiska - pozytywna Uchwała nr 07/2023**
- **30.06.2023 r. (piątek), godz. 16:00; Urząd Miasta Krakowa, Wydział Polityki Społecznej i Zdrowia Jana Dekerta 24, 30-703 Kraków – posiedzenie Krakowskiej Rady Działalności Pożytku Publicznego**
- **W całym okresie konsultacji można składać formularze konsultacyjne na adres Wydziału Kształtowania Środowiska UMK (pocztą mailową, pocztą tradycyjną, ePUAP lub osobiście na dzienniki podawcze UMK)**

Uzgodnienia

W dniu 14.04.2023r. do Regionalnego Dyrektora Ochrony Środowiska w Krakowie wpłynęło pismo znak BR-01.0006.3327.2023 z dnia 11 kwietnia 2023r. z prośbą o uzgodnienie projektu uchwały. Do chwili obecnej nie otrzymano odpowiedzi.

Rada Dzielnicy VII Zwierzyniec uchwałą nr LIII/499/2023 z dnia 25 kwietnia 2023r. wydała opinię pozytywną do projektu uchwały w sprawie ustanowienia użytku ekologicznego pod nazwą „Łąki nad Rudawą”.

Rada Dzielnicy VI Bronowice uchwałą nr LVI/400/2023 z dnia 27 kwietnia 2023r. zaopiniowała pozytywnie projekt uchwały w sprawie ustanowienia użytku ekologicznego „Łąki nad Rudawą”.





Dziękujemy za uwagę!