



Kraków

# PROJEKTOWANY UŻYTEK EKOLOGICZNY „GRYZIEL”

Urząd Miasta Krakowa – Wydział Kształtowania Środowiska

Kraków, 2024 r.

Zgodnie z art. 6 ust. 1 ustawy o ochronie przyrody **formami ochrony przyrody są:**

- parki narodowe
- rezerваты przyrody
- parki krajobrazowe
- obszary chronionego krajobrazu
- obszary Natura 2000
- **użytki ekologiczne**
- pomniki przyrody
- stanowiska dokumentacyjne
- zespoły przyrodniczo-krajobrazowe
- ochrona gatunkowa roślin, zwierząt i grzybów



- Zgodnie z art. 42 ustawy o ochronie przyrody **użytkami ekologicznymi** są zasługujące na ochronę pozostałości ekosystemów mających znaczenie dla zachowania różnorodności biologicznej - naturalne zbiorniki wodne, śródpolne i śródleśne oczka wodne, kępy drzew i krzewów, bagna, torfowiska, wydmy, płaty nieużytkowanej roślinności, starorzecza, wychodnie skalne, skarpy, kamieńce, siedliska przyrodnicze oraz stanowiska rzadkich lub chronionych gatunków roślin, zwierząt i grzybów, ich ostoje oraz miejsca rozmnażania lub miejsca sezonowego przebywania.
- Zgodnie z art. 44 ww. ustawy ustanowienie pomnika przyrody, stanowiska dokumentacyjnego, **użytku ekologicznego** lub zespołu przyrodniczo-krajobrazowego następuje w drodze uchwały rady gminy.

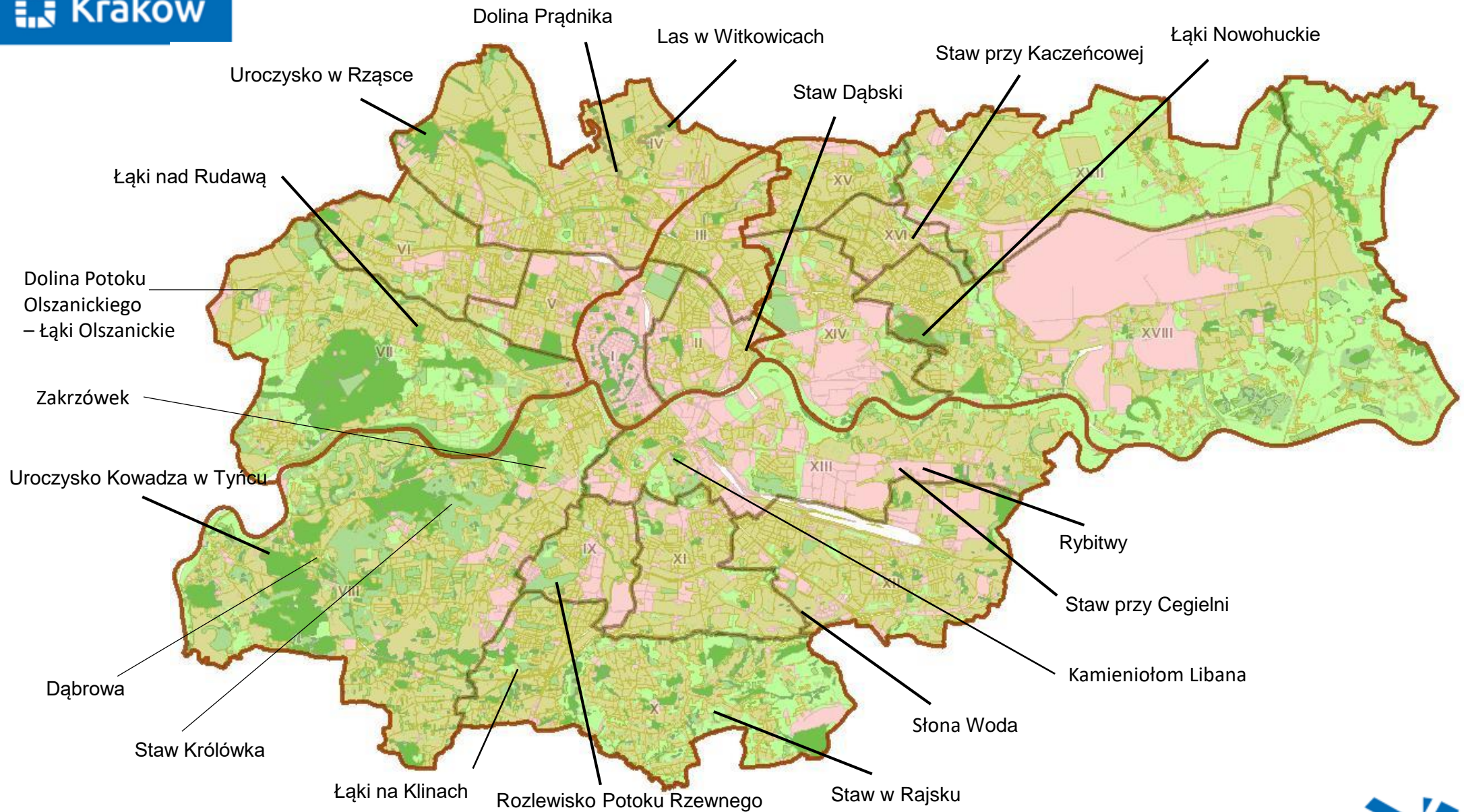


Na terenie Gminy Miejskiej Kraków znajduje się **19 użytków ekologicznych** o łącznej powierzchni 183,64 ha.

1. „Uroczysko w Rząsce” - powierzchnia 9,43 ha
2. „Łąki Nowohuckie” - powierzchnia 57,17 ha
3. „Staw przy Kaczeńcowej” - powierzchnia 0,82 ha
4. „Rozlewisko potoku Rzewnego” - powierzchnia 2,77 ha
5. „Dolina Prądnika” - powierzchnia 14,145 ha
6. „Uroczysko Kowadza” - powierzchnia 1,82 ha
7. „Staw Dąbski” - powierzchnia 2,53 ha
8. „Las w Witkowicach” - powierzchnia 15,07 ha
9. "Rybitwy" - powierzchnia 0,64 ha
10. „Staw w Rajsku” - powierzchnia 0,39 ha
11. „Staw Królówka” - powierzchnia 0,85 ha
12. "Staw przy Cegielni" - powierzchnia 0,88 ha
13. "Dąbrowa" -powierzchnia 14,97 ha
14. „Dolina Potoku Olszanickiego - łąki Olszanickie” - powierzchnia 5,64 ha
15. „Zakrzówek” - powierzchnia 17,50 ha
16. „Łąki na Klinach” – powierzchnia 5,82 ha
17. „Kamieniołom Libana” – powierzchnia 14,82 ha
18. „Słona Woda” – powierzchnia 13,53 ha
19. „Łąki nad Rudawą” – powierzchnia 4,84 ha.

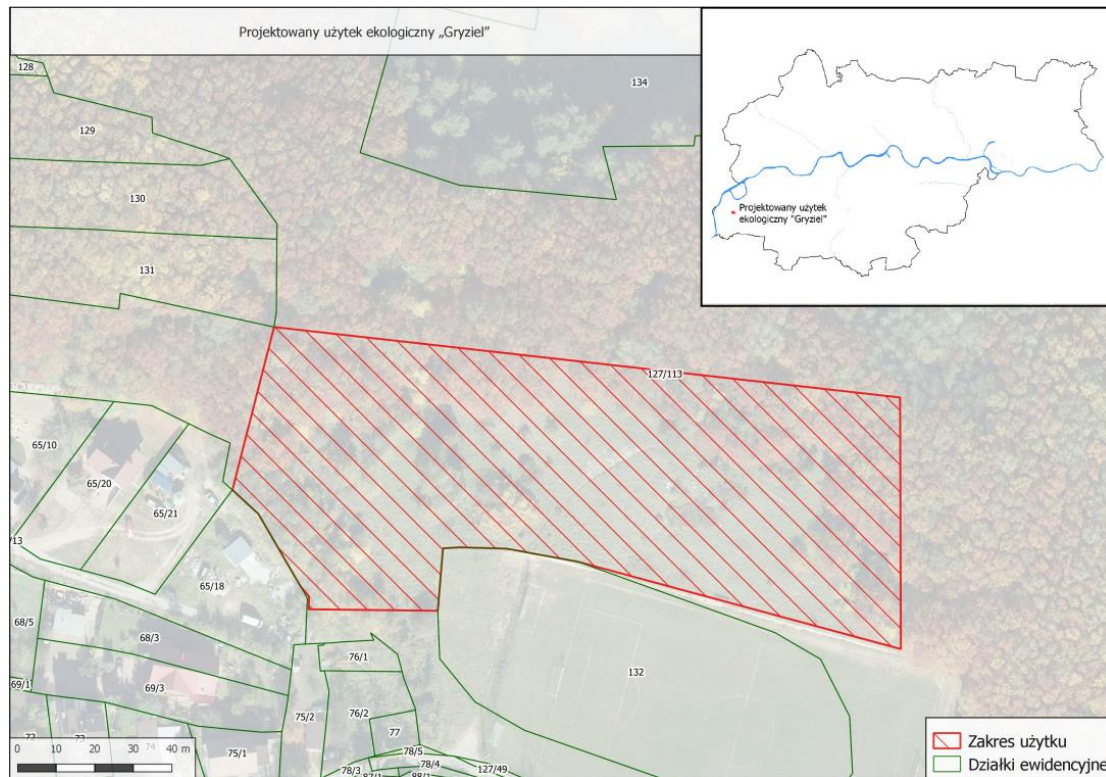








Projektowany użytek ekologiczny „Gryziel” o powierzchni 1,003 ha położony jest na terenie Dzielnicy VIII Dębniki, w rejonie ul. Juranda ze Spychowa, na części działki ewidencyjnej 127/113 obr. 76 jednostka ewidencyjna Kraków- Podgórze.



Granice obszaru projektowanego użytku ekologicznego



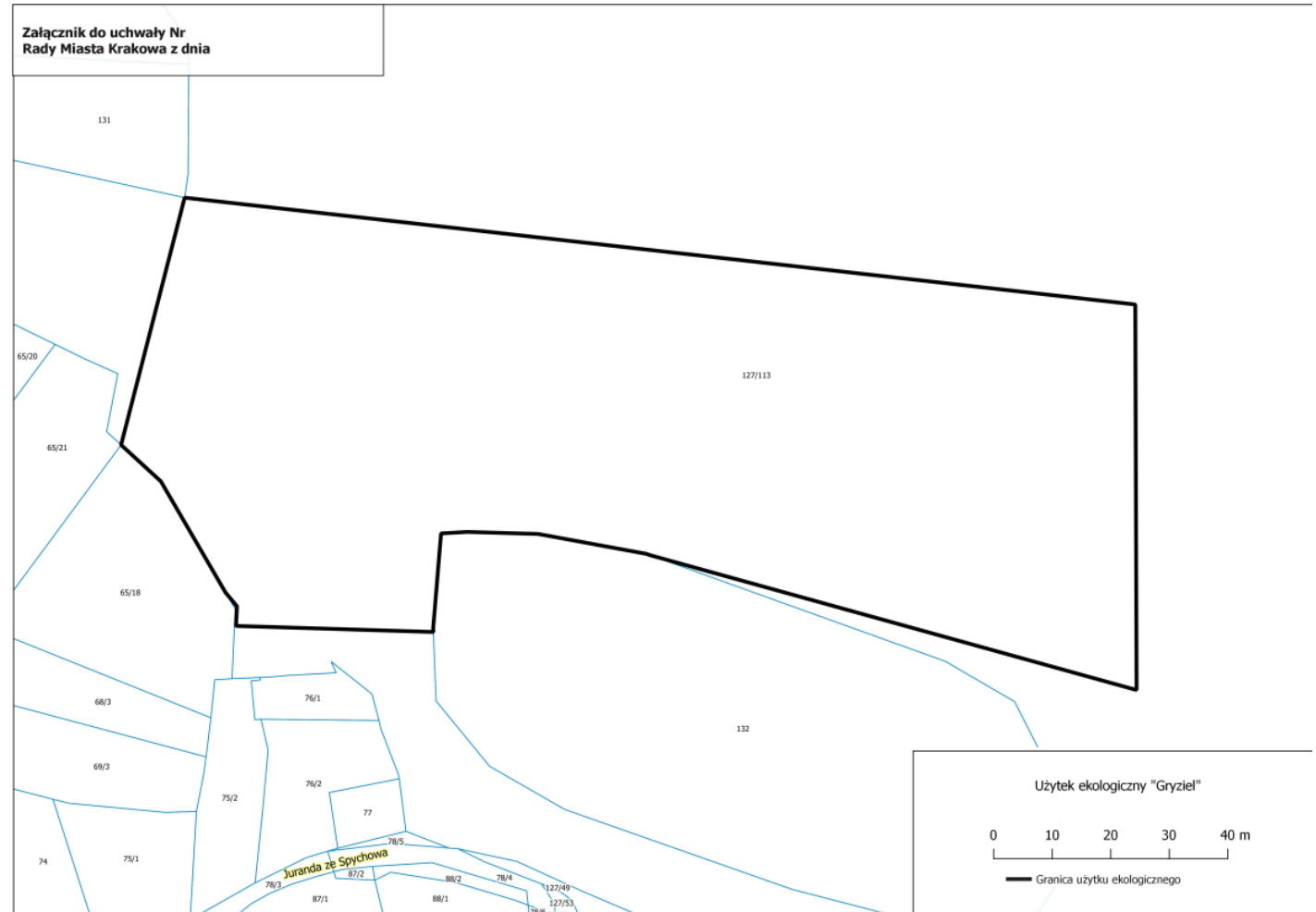
Wzgórze Bogucianka, widok od strony ul. Juranda ze Spychowa



Proponowana nazwa użytku ekologicznego pochodzi od nazwy chronionego gatunku pająka gryziela zachodniego *Atypus affinis* (Eichwald, 1830). Stanowisko gryziela zachodniego na projektowanym użytku ekologicznym jest jednym z czterech współczesnych stanowisk tego pająka w Polsce.



Obszar projektowanego użytku ekologicznego stanowi w całości własność Gminy Miejskiej Kraków w utrzymaniu Zarządu Zieleni Miejskiej w Krakowie.





Ustalenia miejscowego planu zagospodarowania przestrzennego obszaru „Tyniec Osiedle”.  
Projektowany użytek ekologiczny położony jest w terenach rolniczych (R2)



Fragment mapy MPZP Tyniec-Osiedle





Celem ustanowienia użytku ekologicznego „Gryziel” jest ochrona mającej znaczenie dla zachowania różnorodności biologicznej murawy kserotermicznej ze stanowiskami rzadkich lub chronionych gatunków roślin i zwierząt, ich ostoi oraz miejsc rozmnażania lub miejsc sezonowego przebywania.



Widok na murawę kserotermiczną w kierunku zachodnim.



Widok na murawę kserotermiczną w kierunku wschodnim.





Na terenie projektowanego użytku ekologicznego *Gryziel* stwierdzono łącznie 211 gatunków roślin naczyniowych z czego 99 gatunków to rośliny nawapiennych siedlisk ciepłych – muraw i zarośli kserotermicznych. Występują tu 3 chronione gatunki roślin: dziewięsiś bezłodygowy, rojownik pospolity oraz sasankę łąkowa.



Dziewięsiś bezłodygowy  
*Carlina acaulis*



Rojownik pospolity  
*Jovibarba sobolifera*



Sasanka łąkowa  
*Anemone pratensis*





Na przedmiotowym obszarze stwierdzono występowanie 10 chronionych gatunków zwierząt gryziela zachodniego *Atypus affinis* (Eichwald, 1830), trzmiela żółtego *Bombus muscorum* (Linnaeus, 1758), trzmiela ziemnego *Bombus terrestris* (Linnaeus, 1758), trzmiela drzewnego *Bombus hypnorum* (Linnaeus, 1758), trzmiela szarego *Bombus veteranus* (Fabricius, 1793), biegacza wypukłego *Carabus convexus* (Fabricius, 1775), biegacza gładkiego *Carabus glabratus* (Paykull, 1790), ślimaka winniczka *Helix pomatia* (Linnaeus, 1758), gniewosza plamistego *Coronela austriaca* (Laurenti, 1768), ropuchę szarą *Bufo bufo* (Linnaeus, 1758).



gryziel zachodni *Atypus affinis*



Wartości przyrodnicze obszaru proponowanego użytku ekologicznego Gryziel ujętego w Kierunkach rozwoju i zarządzania terenami zieleni w Krakowie na lata 2019-2030 pod nazwą „Murawy kserotermiczne Bogucianka” zostały zweryfikowane w opracowaniu „UWARUNKOWANIA PRZYRODNICZE PROJEKTOWANEGO UŻYTKU EKOLOGICZNEGO „GRYZIEL” PRZY UL. JURANDA ZE SPYCHOWA W KRAKOWIE” z którego wynika, iż przedmiotowy obszar stanowi bardzo dobre uzupełnienie istniejących już w Tyńcu obiektów chroniących pozostałości dawniej rozległych muraw kserotermicznych. Pomimo postępującej degradacji siedlisk kserotermicznych oraz przekształceń antropogenicznych, obszar projektowanego użytku ekologicznego nadal stanowi lokalnie bardzo dużą wartość przyrodniczą, a pod względem ochrony stanowisk pająka gryziela zachodniego jest to najważniejszy znany obiekt w południowej części kraju.





Skalnik driada *Minois dryas*



Trzmiele żółty i drzewny żółty *Bombus terrestris*





## Ochrona czynna

W celu ochrony wartości przyrodniczych obszaru ustala się następujące sposoby ochrony czynnej użytku ekologicznego:

1. koszenie z usunięciem biomasy lub wypas;
2. sukcesywne usuwanie drzew, krzewów i roślinności oddziałującej negatywnie na przedmiot ochrony;
3. prace na terenie użytku należy wykonywać pod nadzorem przyrodniczym.



**Na terenie użytku ekologicznego zaproponowano wprowadzenie następujących zakazów:**

- 1) niszczenia, uszkodzenia lub przekształcania obiektu lub obszaru;
- 2) wykonywania prac ziemnych trwale zniekształcających rzeźbę terenu, z wyjątkiem prac związanych z zabezpieczeniem przeciwsztormowym lub przeciwpowodziowym albo budową, odbudową, utrzymaniem, remontem lub naprawą urządzeń wodnych;
- 3) uszkodzenia i zanieczyszczenia gleby;
- 4) dokonywania zmian stosunków wodnych, jeżeli zmiany te nie służą ochronie przyrody albo racjonalnej gospodarce rolnej, leśnej, wodnej lub rybackiej;
- 5) zmiany sposobu użytkowania ziemi;
- 6) wydobywania do celów gospodarczych skał, w tym torfu, oraz skamieniałości, w tym kopalnych szczątków roślin i zwierząt, a także minerałów i bursztynu;
- 7) umyślnego zabijania dziko występujących zwierząt, niszczenia nor, legowisk zwierzęcych oraz tarlisk i złożonej ikry, z wyjątkiem amatorskiego połowu ryb oraz wykonywania czynności związanych z racjonalną gospodarką rolną, leśną, rybacką i łowiecką;
- 8) umieszczania tablic reklamowych.



Konsultacje odbywać się będą w dniach od **30.08.2024 do 27.09.2024**

W ramach konsultacji zaplanowano:

- 03.09.2024 r. (wtorek), godz. 10:00-12:00- dyżur telefoniczny pod nr 12 616 88 89,
- 05.09.2024 r. (czwartek), godz. 16:00-18:00; Wydział Kształtowania Środowiska UMK, os. Zgody 2, p. 228 - dyżur konsultacyjny
- 10.09.2024 r. (wtorek), godz. 17:30, Centrum Kultury Podgórze - Klub Tyniec - Dziewiarzy 7, 30-398 Kraków - otwarte spotkanie z mieszkańcami
- 17.09.2024 r. (wtorek) godz. 16:00-18:00 - dyżur telefoniczny pod nr 12 616 88 89







Dziękujemy za uwagę!