



Uchwała nr 11/2024
Komisji Dialogu Obywatelskiego ds. Środowiska z dnia 19.06.2024

skierowana do Prezydenta Miasta Krakowa ,
w sprawie wniosków do Planu Ogólnego Miasta Krakowa

W związku z podjęciem przez Radę Miasta Krakowa UCHWAŁY NR CXXVI/3470/24
z dnia 17 stycznia 2024 r. w sprawie przystąpienia do sporządzenia planu ogólnego miasta Krakowa,

Komisja Dialogu Obywatelskiego ds. Środowiska składa wnioski do planu ogólnego stanowiące załączniki do niniejszej uchwały i wnioskuje o ujęcie ich treści w zapisach sporządzanego planu ogólnego, gdyż będzie on stanowił najważniejszy dokument planistyczny Krakowa i obszary miasta cenne przyrodniczo powinny być w nim ujęte jako istotne i wartościowe dobro.

dr inż. Tomasz Fiszer
Przewodniczący KDO ds. Środowiska

Załącznik:

1. *Szczegółowe wskazania – wnioski do Planu Ogólnego Krakowa.*
2. *Wnioski do planu ogólnego na formularzu*

Załącznik nr 1 do Uchwały nr 11/2024 KDO ds. Środowiska

Wnosimy o zabezpieczenie w Planie Ogólnym Miasta Krakowa terenów zieleni cennej przyrodniczo (zabezpieczenie wartości przyrodniczych, bez wprowadzania obiektów rekreacyjnych) jako Strefy Otwartej oraz zieleni rekreacyjnej jako Strefy Zieleni i Rekreacji. Szczegółowe wskazania znajdują się poniżej.

- 1) Wnoszukujemy o przeniesienie z obowiązujących miejscowych planów zagospodarowania przestrzennego do Planu Ogólnego:
 - a) jako Strefy Otwartej wyłącznie o podstawowym profilu funkcjonalnym - wszystkich terenów zieleni cennych przyrodniczo, a także terenów wód, wskazanych w pkt – 3-6;
 - b) jako Strefa Zieleni i Rekreacji dla pozostałych terenów zieleni i terenów wód.
- 2) W przypadku braku miejscowych planów zagospodarowania przestrzennego, wnoszukujemy o przeniesienie z obowiązującego Studium uwarunkowań i kierunków zagospodarowania przestrzennego miasta Krakowa do Planu Ogólnego,
 - a) jako Strefy Otwartej wyłącznie o podstawowym profilu funkcjonalnym - wszystkich terenów zieleni cennych przyrodniczo, a także terenów wód, wskazanych w pkt – 3-6.
 - b) jako Strefa Zieleni i Rekreacji dla pozostałych terenów zieleni i terenów wód.
- 3) Wnoszukujemy o uwzględnienie w Planie Ogólnym jako Strefa Otwarta wyłącznie o podstawowym profilu funkcjonalnym terenów wskazanych w opracowanej przez organizacje ekologiczne mapie Społeczna koncepcja ochrony przyrody Krakowa dostępnej na <https://www.google.com/maps/d/edit?mid=1Fmqd74KEL4vsZb3 APY5C9psV6M 81c&ll=49.99107440379609%2C19.929711999670566&z=15>
- 4) Wnoszukujemy o uwzględnienie w Planie Ogólnym jako Strefa Otwarta wyłącznie o podstawowym profilu funkcjonalnym, terenów wskazanych w Mapie roślinności rzeczywistej Krakowa (opracowanej na zlecenie Gminy Kraków) jako terenów o najwyższych walorach przyrodniczych, wysokich walorach przyrodniczych i cenne pod względem przyrodniczym.
- 5) Wnoszukujemy o uwzględnienie w Planie Ogólnym jako Strefa Otwarta wyłącznie o podstawowym profilu funkcjonalnym, terenów wskazanych w mapie cennych siedlisk do opracowania ekofizjograficznego do zmiany Studium uwarunkowań i kierunków zagospodarowania przestrzennego miasta Krakowa - opublikowana jako plansza nr 9 w publikacji *Środowisko przyrodnicze Krakowa*, Instytut Geografii i Gospodarki Przestrzennej Uniwersytetu Jagiellońskiego, Kraków 2013. (załącznik 5a).
- 6) Wnoszukujemy o uwzględnienie w Planie Ogólnym jako Strefa Otwarta wyłącznie o podstawowym profilu funkcjonalnym wszystkich istniejących użytków ekologicznych.
- 7) W związku z rezygnacją z budowy Kanału Krakowskiego, wnoszukujemy o uwzględnienie w Planie Ogólnym jako Strefa Zieleni i Rekreacji terenów wskazanych w dotychczasowych dokumentach planistycznych jako Kanał Krakowski, za wyjątkiem działek nr. 94, 95 obręb P 12 (ul. Turecka 17, 19) na których znajdują się ostatnie domy jednorodzinne starego Ludwinowa które powinny być wykupione przez Gminę Kraków i utworzenie w tym miejscu izby pamięci starego Ludwinowa.

- 8) Zabezpieczenie w Planie Ogólnym Stref komunikacyjnych zapewniających możliwość realizacji strategicznych inwestycji z zakresu komunikacji zbiorowej z preferencją dla transportu szynowego.
- 9) Wyznaczenie Strefy wielofunkcyjnej z zabudową wielorodzinną dostosowaną pod względem intensywności i wysokości zabudowy do uwarunkowań lokalnych na terenach:
- wielkopowierzchniowych obszarów handlowych wraz z towarzyszącymi im parkingami;
 - dobrze skomunikowanych transportem zbiorowym obszarów usługowych wyznaczonych w MPZP;
 - dobrze skomunikowanych transportem szynowym (istniejącym i planowanym) obszarów zabudowy jednorodzinnej wyznaczonych w MPZP;
 - dobrze skomunikowanych transportem zbiorowym obszarów przemysłowych, kolejowych i powojennych pod warunkiem potwierdzenia braku zanieczyszczenia powierzchni ziemi lub ich remediacji.
- 10) Zaktualizowanie w zapisach Planu Ogólnego terenów Zieleni Publicznej które zostały zabudowane niezgodnie z przeznaczeniem.
- 11) W sytuacji klęski ekologicznej Krakowa oraz ogólnomiastowej klęski klimatyczno-przyrodniczej, a także ze względu na niski wskaźnik powierzchni lasów na terenie Krakowa, niezabudowane tereny w dolinie rzeki Prądnik należy przeznaczyć pod zalesienia. W związku z powyższym wnosimy o wyznaczenie w Planie Ogólnym terenów zieleni uwzględnienie doliny Prądnika celem utworzenia parku leśnego:
- działek nr 13/2, 10/8, 10/6, 11/1 obręb 30 Krowodrza celem poszerzenia obszaru lasu łągowego i wskazane do wykupienia przez Gminę Kraków (Strefa Otwarta)
 - działek nr 13/26, 12/4 obręb 30 Krowodrza celem poszerzenia obszaru lasu łągowego i wskazane do wykupienia przez Gminę Kraków (Strefa Zieleni i Rekreacji), z dopuszczeniem:
 - budowy drogi rowerowej wzdłuż ul. Głogowej oraz ścieżki pieszej śladem obecnej drogi polnej
 - budowy stawów pomiędzy ścieżką pieszą a drogą rowerową
 - działki nr 116 obręb 30 Krowodrza, (Strefa Zieleni i Rekreacji), z dopuszczeniem obiektów o charakterze rekreacyjnym (np. miejsca zabaw dla dzieci, terenowe urządzenia sportu i rekreacji, polana rekreacyjna, itp.), budynku pełniącego funkcje takie jak np.: zaplecze sanitarne, gastronomiczne;
 - działki nr 72 obręb 26 Krowodrza jako zieleni forteczna (Strefa Zieleni i Rekreacji),
 - działek nr 24/4, 27/2, 26/9 obręb 26 Krowodrza celem poszerzenia obszaru lasu i wskazane do wykupienia przez Gminę Kraków (Strefa Otwarta)
 - działki nr 75/5 obręb 26 Krowodrza jako trakt pieszo-rowerowy (szlak turystyczny) o nawierzchni ziemnej (Strefa Zieleni i Rekreacji),
 - działek nr 5/16, 5/18, 6/3, 4/3, 7/5, 7/4, 8/3, 9/2, 10, 11, 12, 13/1 obręb 26 Krowodrza jako celem poszerzenia obszaru lasu oraz ochronę akustyczną przed wpływem północnej obwodnicy Krakowa i wskazane do wykupienia przez Gminę Kraków (Strefa Otwarta)
 - działki nr 29/4 obręb 26 Krowodrza jako zieleni nieurządzona (Strefa Otwarta)
 - działek nr 28/2, 28/9, 28/8 obręb 26 Krowodrza jako Park Leśny lub zieleni urządzona i wskazane do wykupienia przez Gminę Kraków (Strefa Zieleni i Rekreacji),

- j) Nieruchomości wyznaczone w obecnie obowiązującym miejscowym planie zagospodarowania przestrzennego Dolina Prądnika jako rolne R4, do wyznaczenia w planie " Witkowice – Dolina Prądnika" jako Park Leśny, celem poszerzenia obszaru lasu i wskazane do wykupienia przez Gminę Kraków (Strefa Otwarta)
- 12) Wnioskujemy o uwzględnienie w Planie Ogólnym jako Strefa Zieleni i Rekreacji terenów zieleni w pobliżu zbiornika Bagry tj. działki nr 482/15, 482/19, 29/43, 29/38 obręb P 28 celem utworzenia parku miejskiego
- 13) Wnioskujemy o uwzględnienie w Planie Ogólnym jako Strefa Zieleni i Rekreacji terenów zieleni w pobliżu zbiornika Bagry tj. działki nr 32/23, 32/11, 32/21, 32/19, 32/7, 321/15, 321/11, 321/13, 321/12, 321/8, 321/9, 327/7, 325/7, 325/6, 325/5, 31/11, 31/12 obręb P 28 celem utworzenia parku miejskiego
- 14) Wnioskujemy o uwzględnienie w Planie Ogólnym jako Strefa Zieleni i Rekreacji nieruchomości wskazanych w obowiązującym miejscowym planie zagospodarowania przestrzennego Zesławice jako PG teren eksploatacji górniczej, celem utworzenia parku miejskiego w miejsce byłej kopalni itów
- 15) Wnioskujemy o uwzględnienie w Planie Ogólnym jako Strefa Zieleni i Rekreacji działek nr 499/1, 499/3, 499/4 obręb K 44 Żabiniec celem utworzenia obiektów rekreacji i zieleni
- 16) Wnioskujemy o uwzględnienie w Planie Ogólnym jako Strefa Zieleni i Rekreacji zadrzewionej działki nr 283/8 obręb 90 Podgórze (własność Gminy Kraków) - teren mocno zalesiony stanowiący korytarz ekologiczny doliny potoku który stanowi miejsce bytowania i migracji wielu zwierząt w części Krakowa znajdującej w granicach Uzdrowiska Swoszowice.
- 17) Wnioskujemy o uwzględnienie w Planie Ogólnym jako strefa SN (Strefa Zieleni i Rekreacji) działek nr 141/3, 142/3, 143/3, 144/1, 144/3, 145/3, 146, 126/2, 125/3, 147, 148/4, 149/7, 151/3, 152/5, 157/1 obręb P 56 ul. Telimeny, 148/7, 149/10, 150/2, 152/7 obręb P 56, 130/1, 129/1, 129/2, 143/4, 143/5 obręb P 56 ul. Imielna celem utworzenia obiektów rekreacji i zieleni. Wniosek dotyczy ostatnich w tym rejonie nieruchomości niezabudowanych, o dużej powierzchni biologicznie czynnej w bezpośrednim sąsiedztwie zrealizowanej już dużej inwestycji mieszkaniowej, na terenie zwaloryzowanym w Mapie roślinności rzeczywistej jako obszary cenne pod względem przyrodniczym. Biorąc pod uwagę prowadzenie przez inwestora kilka inwestycji oraz postępowań dotyczących inwestycji na sąsiadujących ze sobą nieruchomościach, oddziaływanie to powinno być ocenione pod kątem skumulowanym przez wszystkie inwestycje w tym rejonie i zapewnienie odpowiedniej kompensacji przyrodniczej zgodnie z art. 3 ustawy Prawo ochrony środowiska rozumianej jako się przez to zespół działań obejmujących w szczególności roboty budowlane, roboty ziemne, rekultywację gleby, zalesianie, zadrzewianie lub tworzenie skupień roślinności, prowadzących do przywrócenia równowagi przyrodniczej lub tworzenie skupień roślinności, prowadzących do przywrócenia równowagi przyrodniczej na danym terenie, wyrównania szkód dokonanych w środowisku przez realizację przedsięwzięcia i zachowanie walorów krajobrazowych. Przeznaczenie na cele budowlane kolejnych nieruchomości stoi w sprzeczności z konstytucyjną zasadą zrównoważonego rozwoju. Teren powinien być zagospodarowany jako park służący ochronie przyrody, rekreacji i wypoczynku mieszkańców. Istniejące uzbrojenie nie jest wystarczające dla wnioskowanego zamierzenia inwestycyjnego w zakresie odprowadzania ścieków sanitarnych. Istniejący system kanalizacji jest niewydolny i nieprzystosowany do obsługi nowej zabudowy mieszkaniowej wielorodzinnej (zwłaszcza podczas intensywnych deszczy z którymi mamy do czynienia coraz częściej ze względu na zmiany klimatyczne). Budowa podziemnych garaży inwestycja spowoduje zaburzenie stosunków wodnych i byłoby zagrożeniem dla pobliskiego Parku Aleksandry -

część północna oraz nieruchomości zabudowy mieszkaniowej (zarówno jednorodzinnej jak i wielorodzinnej). Zwracamy uwagę iż w świetle ostatnich anomalii pogodowych związanych z klęską klimatyczną, a mających wpływ na powstałe szkody dopuszczona inwestycja stanowi duże zagrożenie zalania sąsiednich nieruchomości na skutek likwidacji obszaru retencjonującego wodę opadową oraz zwiększenia objętości i szybkości spływu wód opadowych). Zwracamy uwagę na opinie rzeczoznawcy budowlanego Marka Myśliwego ws. zmiany stosunków wodnych na terenie budowy budynków mieszkalnych wielorodzinnych przy ul. Telimeny/Bieżanowska w Krakowie przez firmę Telimeny KG Group Sp. z o. o. Sp.k. i jej pełnomocnika firmę B2 Studio (opinia dotycząca sygnatur spraw wniosków o ustalenie warunków zabudowy złożonych do Urzędu Miasta Krakowa, Wydział Architektury i Urbanistyki: AU-02-3.6730.2.391.2019.MLU.JPR.EUL, AU-02-4.6730.2.86.2021.JPR.EUL, AU-02-4.6730.2.87.2021.JPR.EUL, AU-02-4.6730.2.233.2020.JPR.EUL z poszerzeniem o sygnatury spraw AU-02.4.6730.2.375.2022.EUL, AU-02.4.6730.2.431.2022.EUL, AU-02.4.6730.2.470.2022.EUL, AU-02.4.6730.2.621.2022.EUL.

- 18) Wnioskujemy o ustanowienie w Planie Ogólnym Miasta Krakowa strefy SO - Strefa Otwarta - jako terenu zieleni cennej przyrodniczo (zabezpieczenie wartości przyrodniczych, bez wprowadzania obiektów rekreacyjnych) na działkach nr 259/1, 207/47,257/1, 207/28, 258, 256, 255, 254/3, 254/2, 253, 252/1, 251/4, 251/2, 251/5, 251/6, 246,247/1,247/2, 248/1, 248/2, 249/1 249/2, 250/1, 250/2, 250/3, 250/5, 250/6,207/8, 206, 207/39, 207/40, 207/43,207/44,207/45, 207/46, 207/47,207/19,207/18, 207/28, 207/35, 207/36, 207/37, 207/38,207/24, 207/25, 207/7, 207/6, 207/5,207/4,207/3, 189/3, 189/4, 189/1, 189/5, 188, 187, 186,185/2,185/1,289/4,289/3184/1, 183/1, 184/2,183/2, 182/1, 182/2,181/1, 180/1,180/2, 179,178, 304/7, 304/6,304/5, 304/4,304/3, 152- obręb 9- Podgórze. Uzasadnienie: działki te objęte są użytkowaniem ekologicznym "Zakrzówek" ustanowionym ze względu na wysokie walory przyrodnicze mimo zapisów mpzp Rejon św. Jacka Twardowskiego ,dopuszczających zabudowę wielorodzinną . Zapisy ochronne w Planie Ogólnym dot. użytku ekologicznego Zakrzówek należy bezwzględnie utrzymać
- 19) Wnioskujemy o ustanowienie w Planie ogólnym Miasta Krakowa strefy SO - Strefa Otwarta - jako terenu zieleni cennej przyrodniczo (zabezpieczenie wartości przyrodniczych, bez wprowadzania obiektów rekreacyjnych) na działkach nr 141,140/2,177,176,175,174/2 obr. 9-Podgórze. Wnioskuje się o wykreślenie nieistniejącej drogi KDD7 z w/w działek i objęcie pasa drogowego KDD7 symbolem SO. Uzasadnienie: działki te są objęte projektem proponowanej Uchwały Rady Miasta Użytek Ekologiczny Zakrzówek - Enklawa Wschodnia - uzgodnienie RDOŚ nr sygn. OP.625.1.2024.TC z dnia 14.03.2024 r. W momencie utworzenia użytku ekologicznego Zakrzówek enklawa wschodnia budowa drogi KDD7 nie ma żadnego uzasadnienia ekonomicznego i będzie mieć bardzo negatywny wpływ na tereny cenne przyrodniczo i gatunki chronione .
- 20) Wnioskujemy o ustanowienie w Planie Ogólnym Miasta Krakowa strefy SN - strefa zieleni i rekreacji na części działki nr 246 i działce 297/5 obr. 9 - Podgórze lub objęcie ich strefą SO- strefa otwarta. Uzasadnienie: jest to obszar, stanowiący pierwotnie fragment ulicy św. Jacka, w obowiązującym mpzp "Rejon św. Jacka-Twardowskiego" zapisany jako obszar zieleni ZP-6.
- 21) Wnioskujemy o objęcie w Planie Ogólnym Miasta Krakowa całości działek nr 276/1, 275, obręb 9 - Podgórze strefą SO - strefa otwarta-jako terenu zieleni cennej przyrodniczo (zabezpieczenie wartości przyrodniczych, bez wprowadzania obiektów rekreacyjnych) Uzasadnienie: część działek, stanowiąca obecnie obszar zieleni o wysokich walorach przyrodniczych wg mapy Roślinności rzeczywistej 2008, położona jest pomiędzy mpzp "Rejon św. Jacka - Twardowskiego" a mpzp "Dla wybranych obszarów przyrodniczych Etap A - 83" i nie jest objęta żadnym planem zagospodarowania. Pozostałe części wyżej wymienionych działek są objęte zapisem zieleni ZP1 w planie zagospodarowania "Dla wybranych obszarów przyrodniczych Etap-A - 83"
- 22) Wnioskujemy o ustanowienie w Planie Ogólnym Miasta Krakowa strefy SO - strefa otwarta-

jako terenu zieleni cennej przyrodniczo (zabezpieczenie wartości przyrodniczych, bez wprowadzania obiektów rekreacyjnych) na działkach nr 207/31, 207/14, 207/34, 268, 265/2, 266/2, 267/2, 269/2, 270/2, 271/2, 274/2, 277/5, 275, 276/1, 279/6, 280/8, 281/8, 283/1, 284/4, 284/6, 245/4, 245/4, 244/1, 244/2, 243, 242, 241/1, 238, 239, 339, 334 - obręb 9 - Podgórze. Uzasadnienie: powyższe działki znajdują się w obszarze o wysokich walorach przyrodniczych, w kanale przewietrzania miasta i międzynarodowym korytarzu ekologicznym ECONET-PL. W planie zagospodarowania "Dla wybranych obszarów przyrodniczych Etap-A.83" są oznaczone jako ZP1.

- 23) Wnioskujemy o ustanowienie w Planie Ogólnym Miasta Krakowa strefy SO - strefa otwarta- jako terenu zieleni cennej przyrodniczo (zabezpieczenie wartości przyrodniczych, bez wprowadzania obiektów rekreacyjnych) na działkach nr 271/2, 274/2, 274/1 obręb 9 - Podgórze.
Uzasadnienie: powyższe działki znajdują się w obszarze o wysokich walorach przyrodniczych, w kanale przewietrzania miasta i międzynarodowym korytarzu ekologicznym ECONET-PL. Działki częściowo leżą w obszarze planu zagospodarowania "Dla wybranych obszarów przyrodniczych Etap-A.83", gdzie są oznaczone jako ZP1 oraz częściowo w mpzp "Kobierzyńska-Pychowicka", gdzie oznaczone są symbolem ZP.2
- 21) Wnioskujemy o ustanowienie w Planie Ogólnym Miasta Krakowa strefy SO - Strefa Otwarta- jako terenu zieleni cennej przyrodniczo (zabezpieczenie wartości przyrodniczych, bez wprowadzania obiektów rekreacyjnych) na tych częściach działek nr 277/5, 277/7, 279/6, 241/1, 241/2, 229/96, 222/12, 222/8 obręb 9 - Podgórze, które ujęte są w plan zagospodarowania "Dla wybranych obszarów przyrodniczych - Etap A i oznaczone symbolem ZP1. Wnioskuje się także o nie wliczanie części oznaczonych symbolem SO do powierzchni biologicznie czynnych inwestycji wnoszonych na pozostałych częściach wyżej wymienionych działek.
Uzasadnienie: powyższe części działki znajdują się w obszarze o wysokich walorach przyrodniczych, w kanale przewietrzania miasta i międzynarodowym korytarzu ekologicznym ECONET-PL. Części działek, które obejmuje wniosek, leżą w obszarze planu zagospodarowania "Dla wybranych obszarów przyrodniczych Etap-A.83", gdzie są oznaczone symbolem ZP1.
- 22) Wnioskujemy o ustanowienie w Planie Ogólnym Miasta Krakowa strefy SO - Strefa Otwarta na całości działki 278/4 obr. 9 - Podgórze .Uzasadnienie: działka znajduje się w obszarze o wysokich walorach przyrodniczych, w kanale przewietrzania miasta i międzynarodowym korytarzu ekologicznym ECONET-PL. Działka znajduje się częściowo na obszarze nie objętym żadnym planem zagospodarowania, częściowo - w obszarze objętym mpzp "Kobierzyńska-Pychowicka". Największa część działki, środkowa znajduje się w obszarze planu zagospodarowania "Dla wybranych obszarów przyrodniczych Etap-A.83" i oznaczona jest symbolem ZP1.
- 23) Wnioskujemy o ustanowienie w Planie Ogólnym Miasta Krakowa strefy SO - strefa otwarta- na działce nr 272/2 obr. 9 - Podgórze Uzasadnienie: w obowiązującym planie zagospodarowania "Dla wybranych obszarów przyrodniczych Etap-D-83" działka oznaczona jest symbolem ZP1.
- 24) Wnioskujemy o ustanowienie w Planie Ogólnym Miasta Krakowa strefy SO - Strefa Otwarta - na działce nr 207/29, 207/30 obr. 9 - Podgórze .
Uzasadnienie: w planie zagospodarowania "Dla wybranych obszarów przyrodniczych - Etap A 83" działki te są zaznaczone symbolem ZN2.
- 25) Wnioskuje się o ustanowienie w Planie Ogólnym Miasta Krakowa strefy SN - strefa zieleni i rekreacji na działkach nr 37/1, 41/1, 37/6, 41/2, 37/7, 37/8, 37/9 obręb 9 - Podgórze
Uzasadnienie: jest to obecnie obszar zielony, stanowiący otoczenie klasztoru Zgromadzenia Zmartwychwstańców.

- 26) Wnioskuje się o ustanowienie w Planie Ogólnym Miasta Krakowa strefy SN - strefa zieleni i rekreacji na działce nr 37/10 obręb 9 - Podgórze.
Uzasadnienie: jest to obecnie obszar zielony, w planie zagospodarowania "Rejon św. Jacka-Twardowskiego" oznaczony jako ZP1
- 27) Wnioskujemy o objęcie w Planie Ogólnym Miasta Krakowa strefą SN - strefa zieleni i rekreacji działki gminnej 171/9 obr. 9 - Podgórze.
Uzasadnienie: jest to obszar zieleni maskującej drogę rokadową, stanowiącą jeden z elementów koszar 8 Pułku Ułanów, drogi wpisanej wraz z aleją drzew i starodrzewem do gminnej ewidencji zabytków jako fragment Twierdzy Kraków pod nr 2114, 2115.
- 28) Wnioskuje się o ustanowienie w Planie Ogólnym Miasta Krakowa strefy SO - Strefa Otwarta - na działkach nr 235, 236, 245/3, 245/2, 281/7, 281/2, 280/7, 280/2, 279/3, 276/2, 273 obręb 9 - Podgórze
Uzasadnienie: jest to obecnie obszar zieleni nieurządzonej, o wysokich walorach przyrodniczych wg mapy Roślinności rzeczywistej 2008, położony pomiędzy mpzp "Rejon św. Jacka - Twardowskiego" a mpzp "Dla wybranych obszarów przyrodniczych Etap A - 83".
- 29) Wnioskujemy o ustanowienie w Planie Ogólnym Miasta Krakowa strefy SJ - strefa wielofunkcyjna z zabudową mieszkaniową jednorodzinną na działkach 324/3 i 173/7 oraz 161/3, 160/1, 158 obr. 9-Podgórze. Uzasadnienie: wnioskuje się ze względu na uwarunkowania środowiskowe: bezpośrednie sąsiedztwo użytku ekologicznego "Zakrzówek" oraz zabudowy jednorodzinnej nadmieniającej, że obecnie na Zakrzówku nie ma fizycznie zabudowy wielorodzinnej a dopuszczona w planie św. Jacka -Twardowskiego zabudowa wielorodzinna była przewidziana zanim został uchwalony użytek ekologiczny. W obecnej sytuacji zabudowa wielorodzinna z garażami podziemnymi będzie miała bardzo niekorzystny wpływ na stosunku wodne terenu użytku ekologicznego i na gatunki chronione. Działki znajdują się także w Bielańsko- Tynieckim Parku Krajobrazowym a zabudowa wielorodzinna wpłynie niekorzystnie na krajobraz.



dr inż. Tomasz Fiszer
Przewodniczący KDO ds. Środowiska

Pismo dotyczące aktu planowania przestrzennego

1. ORGAN, DO KTÓREGO JEST SKŁADANE PISMO

Nazwa: Prezydent Miasta Krakowa – Wydział Planowania Przestrzennego

2. RODZAJ PISMA¹⁾

- 2.1. wniosek do projektu aktu 2.2. uwaga do konsultowanego projektu aktu²⁾
 2.3. wniosek o zmianę aktu³⁾ 2.4. wniosek o sporządzenie aktu³⁾

3. RODZAJ AKTU PLANOWANIA PRZESTRZENNEGO¹⁾

- 3.1. plan ogólny gminy
 3.2. miejscowy plan zagospodarowania przestrzennego, w tym zintegrowany plan inwestycyjny lub miejscowy plan rewitalizacji
 3.3. uchwała ustalająca zasady i warunki sytuowania obiektów małej architektury, tablic reklamowych i urządzeń reklamowych oraz ogrodzeń, ich gabaryty, standardy jakościowe oraz rodzaje materiałów budowlanych, z jakich mogą być wykonane
 3.4. audyt krajobrazowy
 3.5. plan zagospodarowania przestrzennego województwa

4. DANE SKŁADAJĄCEGO PISMO⁴⁾

Imię i nazwisko lub nazwa: Komisja Dialogu Obywatelskiego ds. Środowiska,

Kraj: Polska Województwo: Małopolskie Powiat: Kraków Gmina: Kraków

Ulica: pl. Wszystkich Świętych

Nr domu: 3-4

Nr lokalu:

Miejscowość: Kraków

Kod pocztowy: 31-004

E-mail kdosrodowisko@wp.pl

Nr tel.: 668 396 725

Adres skrytki ePUAP lub adres do doręczeń elektronicznych⁵⁾:

4.1. Czy składający pismo jest właścicielem lub użytkownikiem wieczystym nieruchomości objętej wnioskiem lub uwagą?

- tak nie

5. ADRES DO KORESPONDENCJI SKŁADAJĄCEGO PISMO⁴⁾

(Nieobowiązkowo)

Kraj: Województwo:

Powiat: Gmina:

Ulica: Nr domu: Nr lokalu:

Miejscowość: Kod pocztowy:

6. DANE PEŁNOMOCNIKA⁴⁾

(Nieobowiązkowo)

- pełnomocnik pełnomocnik do doręczeń

Imię i nazwisko:

Kraj: Województwo:

Powiat: Gmina:

Ulica: Nr domu: Nr lokalu:

Miejscowość: Kod pocztowy:

E-mail (w przypadku gdy pełnomocnik posiada adres e-mail):

Nr tel. (nieobowiązkowo):

Adres skrytki ePUAP lub adres do doręczeń elektronicznych⁵⁾:

7. TREŚĆ PISMA

7.1. Wnioski:

Wnosimy o zabezpieczenie w Planie Ogólnym Miasta Krakowa terenów zieleni cennej przyrodniczo (zabezpieczenie wartości przyrodniczych, bez wprowadzania obiektów rekreacyjnych) jako Strefy Otwartej oraz zieleni rekreacyjnej jako Strefy Zieleni i Rekreacji. Szczegółowe wskazania znajdują się załącznikach.

7.2 (Nieobowiązkowo). W przypadku wypełnienia, należy uzupełnić każdą z kolumn tabeli.

Szczegółowe informacje dotyczące treści pisma w odniesieniu do działek ewidencyjnych:

Lp.	7.2.1. Nazwa aktu planowania przestrzennego	7.2.2. Identyfikator działki lub działek ewidencyjnych	7.2.3. Czy teren objęty pismem obejmuje całość działki lub działek ewidencyjnych ⁷⁾	7.2.4. Treść ⁶⁾
1	<input type="checkbox"/> tak <input type="checkbox"/> nie

7.3 (Nieobowiązkowo). W przypadku wypełnienia, należy uzupełnić każdą z kolumn tabeli.

Szczegółowe informacje dotyczące działek ewidencyjnych oraz niektórych parametrów – w przypadku zaznaczenia w pkt 2: wniosku do projektu aktu (pkt 2.1), uwagi do konsultowanego projektu aktu (pkt 2.2) lub wniosku o zmianę aktu (pkt 2.3) oraz w pkt 3: planu ogólnego gminy (pkt 3.1) lub miejscowego planu zagospodarowania przestrzennego, w tym zintegrowanego planu inwestycyjnego lub miejscowego planu rewitalizacji (pkt 3.2):

Lp.	7.3.1. Nazwa planu ogólnego gminy lub miejscowego planu zagospodarowania przestrzennego	7.3.2. Identyfikator działki lub działek ewidencyjnych	7.3.3. Czy teren objęty pismem obejmuje całość działki lub działek ewidencyjnych ⁷⁾	7.3.4. Nazwa lub nazwy klasy przeznaczenia terenu (albo symbol lub symbole klasy przeznaczenia terenu) ⁸⁾	7.3.5. Maksymalny udział powierzchni zabudowy [%]	7.3.6. Maksymalna wysokość zabudowy [m]	7.3.7. Minimalny udział powierzchni biologicznie czynnej [%]
1	<input type="checkbox"/> tak <input type="checkbox"/> nie

8. OŚWIADCZENIE W SPRAWIE KORESPONDENCJI ELEKTRONICZNEJ

7.3.1 Wyrażam zgodę

Nie-wyrażam zgody

na doręczanie korespondencji w niniejszej sprawie za pomocą środków komunikacji elektronicznej w rozumieniu art. 2 pkt 5 ustawy z dnia 18 lipca 2002 r. o świadczeniu usług drogą elektroniczną (Dz. U. z 2020 r. poz. 344).

9. ZAŁĄCZNIKI

- Pełnomocnictwo do reprezentowania składającego pismo lub pełnomocnictwo do doręczeń (zgodnie z ustawą z dnia 16 listopada 2006 r. o opłacie skarbowej (Dz. U. z 2023 r. poz. 2111)) – jeżeli składający pismo działa przez pełnomocnika.
- Potwierdzenie uiszczenia opłaty skarbowej od pełnomocnictwa – jeżeli obowiązek uiszczenia takiej opłaty wynika z ustawy z dnia 16 listopada 2006 r. o opłacie skarbowej.
- (Nieobowiązkowo). Określenie granic terenu w formie graficznej w przypadku wskazania terenu objętego pismem jako części działki ewidencyjnej lub działek ewidencyjnych.

Inne załączniki – w przypadku zaznaczenia pola należy podać nazwy załączników.⁹⁾

Szczegółowe wnioski KDO do planu ogólnego wraz załącznikiem z 5a plansza_CENNE SIEDLIŚKA_

10. PODPIS SKŁADAJĄCEGO PISMO (PEŁNOMOCNIKA) I DATA PODPISU

Podpis powinien być czytelny. Podpis i datę podpisu umieszcza się w przypadku składania pisma w postaci papierowej.

Podpis: Tomasz Fiszer
Przewodniczący KDO ds. Środowiska



Data: 19.06.2024

- 1) Można zaznaczyć więcej niż jedno pole. W ramach jednego pisma można wybrać tylko te akty, w przypadku których pismo będzie wysyłane do tego samego organu wskazanego w pkt 1. W przypadku gdy treść wniosku lub uwagi związana jest z dokumentem powiązany z aktem planowania przestrzennego (np. sporządzanej w toku procedowania aktu, w ramach strategicznej oceny oddziaływania na środowisko, prognozy oddziaływania na środowisko), należy w pkt 3 wybrać rodzaj aktu planowania przestrzennego, którego ten dokument dotyczy, po czym wprowadzić treść wniosku lub uwagi w pkt 7.1 lub 7.2.
- 2) Nie dotyczy planu zagospodarowania przestrzennego województwa.
- 3) Nie dotyczy planu zagospodarowania przestrzennego województwa i audytu krajobrazowego.
- 4) W pkt 4 należy podać adres zamieszkania albo siedziby składającego pismo. W przypadku wypełnienia pkt 5 podaje się adres do korespondencji składającego pismo, jeżeli jest inny niż adres podany w pkt 4. W przypadku wypełnienia pkt 6 podaje się adres zamieszkania albo siedziby pełnomocnika. W przypadku większej liczby składających pismo lub pełnomocników dane kolejnych składających pismo lub pełnomocników dodaje się w formularzu albo zamieszcza na osobnych stronach i dołącza do formularza.
- 5) Adres skrytki ePUAP lub adres do doręczeń elektronicznych wskazuje się w przypadku wyrażenia zgody na doręczanie korespondencji za pomocą środków komunikacji elektronicznej, z zastrzeżeniem przypadków, w których organ, zgodnie z przepisami ustawy z dnia 18 listopada 2020 r. o doręczeniach elektronicznych (Dz. U. z 2023 r. poz. 285, z późn. zm.), ma obowiązek doręczenia korespondencji na adres do doręczeń elektronicznych.
- 6) Maksymalna liczba znaków w pkt 7.1 wynosi 1000, natomiast w przypadku pkt 7.2.4 wartość ta odnosi się do pojedynczego wiersza. W przypadku potrzeby dodatkowego uzasadnienia, które wykracza poza wskazany limit znaków, uzasadnienie zamieszcza się na osobnych stronach i dołącza do formularza. W przypadku większej liczby wierszy w pkt 7.2.4 kolejne wiersze dodaje się w formularzu albo zamieszcza na osobnych stronach i dołącza do formularza.
- 7) W przypadku zaznaczenia pola „nie” (wskazania terenu objętego pismem jako części działki ewidencyjnej lub działek ewidencyjnych) można dodać załącznik z określeniem granic terenu w formie graficznej.
- 8) Podaje się nazwę lub symbol klasy przeznaczenia terenu zgodnie ze standardami określonymi w przepisach wykonawczych wydanych na podstawie art. 16 ust. 2 ustawy z dnia 27 marca 2003 r. o planowaniu i zagospodarowaniu przestrzennym (Dz. U. z 2023 r. poz. 977, z późn. zm.).
- 9) W przypadku dołączenia do pisma załączników zawierających dane osobowe, inne niż wymienione w pkt 4, 5 i 6, załączniki te należy zanonimizować, tj. ukryć dane osobowe.

INFORMACJA ADMINISTRATORA O PRZETWARZANIU DANYCH OSOBOWYCH

Zgodnie z art. 13 ust. 1 i 2 unijnego ogólnego rozporządzenia o ochronie danych (tzw. RODO) informujemy, że administratorem danych osobowych jest Prezydent Miasta Krakowa z siedzibą Pl. Wszystkich Świętych 3-4, 31-004 Kraków. Z administratorem można się skontaktować listownie (adres jw.) lub drogą elektroniczną - adres e-mail: bp.umk@um.krakow.pl.

Dane osobowe będą przetwarzane w celu rozpatrzenia pisma dotyczącego aktu planowania przestrzennego.

Dane są objęte rejestrem czynności przetwarzania pn. Planowanie przestrzenne.

Informujemy, że:

1. Ma Pan/Pani prawo do żądania od administratora dostępu do swoich danych osobowych, ich sprostowania lub ograniczenia przetwarzania.
2. Dane osobowe będą przetwarzane do czasu załatwienia sprawy, dla potrzeb której zostały zebrane, a następnie będą przechowywane przez 25 lat, po czym zostaną przekazane do Archiwum Narodowego w Krakowie.
3. Ma Pan/Pani prawo do wniesienia skargi do organu nadzorczego, którym jest Prezes Urzędu Ochrony Danych Osobowych.
4. Podanie danych osobowych jest wymogiem ustawowym i dla realizacji podanego celu przetwarzania ma charakter obowiązkowy. Konsekwencją niepodania danych jest niemożność rozpatrzenia pisma.
5. Podstawę prawną przetwarzania danych stanowi ustawa z dnia 27 marca 2003 r. o planowaniu i zagospodarowaniu przestrzennym.

Ponadto informujemy, że ma Pan/Pani prawo w dowolnym momencie wnieść sprzeciw wobec przetwarzania swoich danych osobowych, z przyczyn związanych z Pana/Pani szczególną sytuacją.

Dane kontaktowe Inspektora Ochrony Danych: adres pocztowy – jw., adres e-mail: iod@um.krakow.pl.

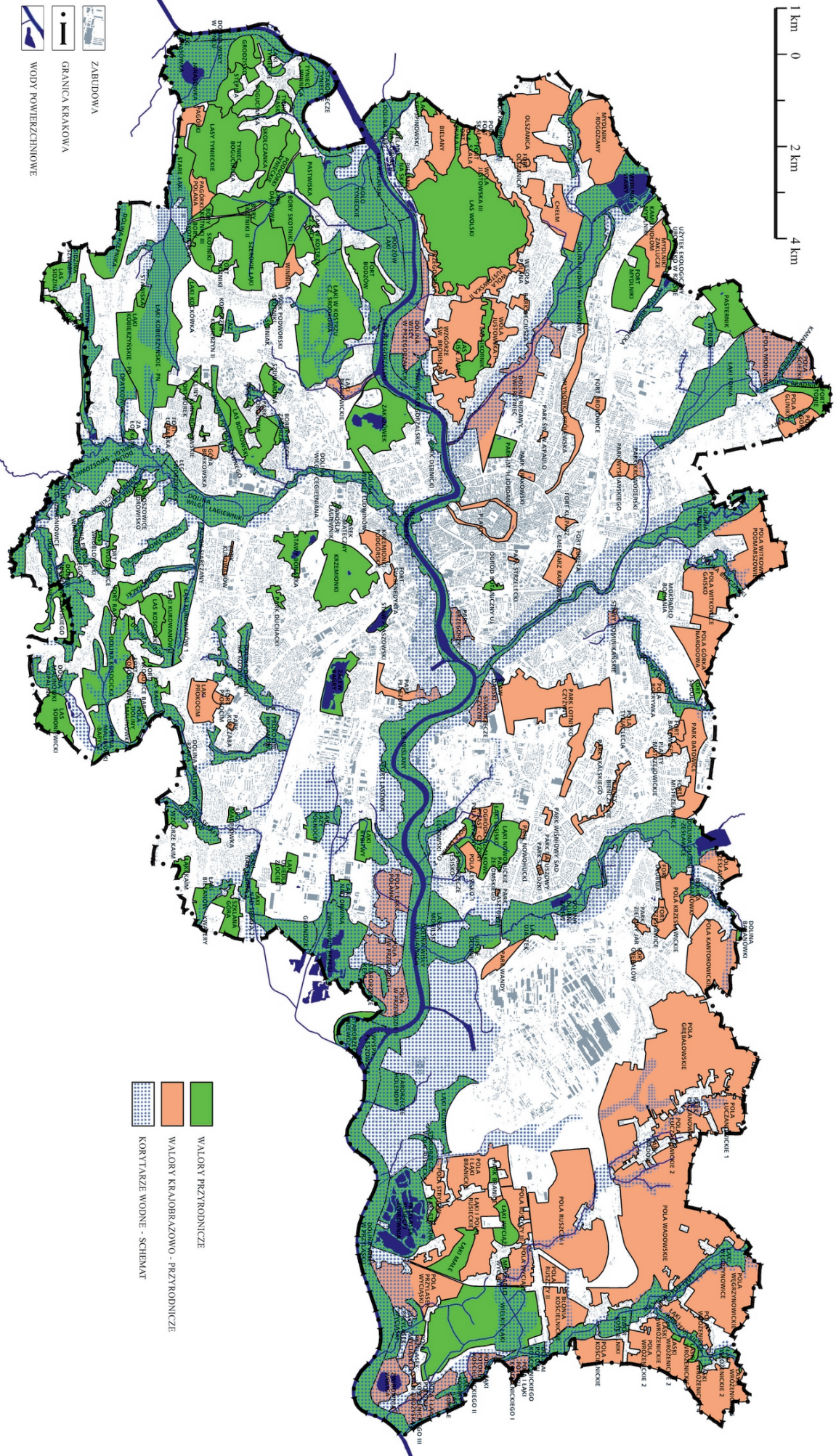
KRAKÓW

CENNE SIEDLISKA

PLANSZA 9

Kazimierz Walsz, Stefan Gawroński - CENNE SIEDLISKA
Kazimierz Walsz - KORYTARZE WODNE - SCHEMAT

1 km 0 2 km 4 km



- ZABUDOWA
- GRANICA KRAKOWA
- WODY POWIERZCHNIOWE

- WALORY PRZYRODNICZE
- WALORY KRAJOBRAZOWO - PRZYRODNICZE
- KORYTARZE WODNE - SCHEMAT